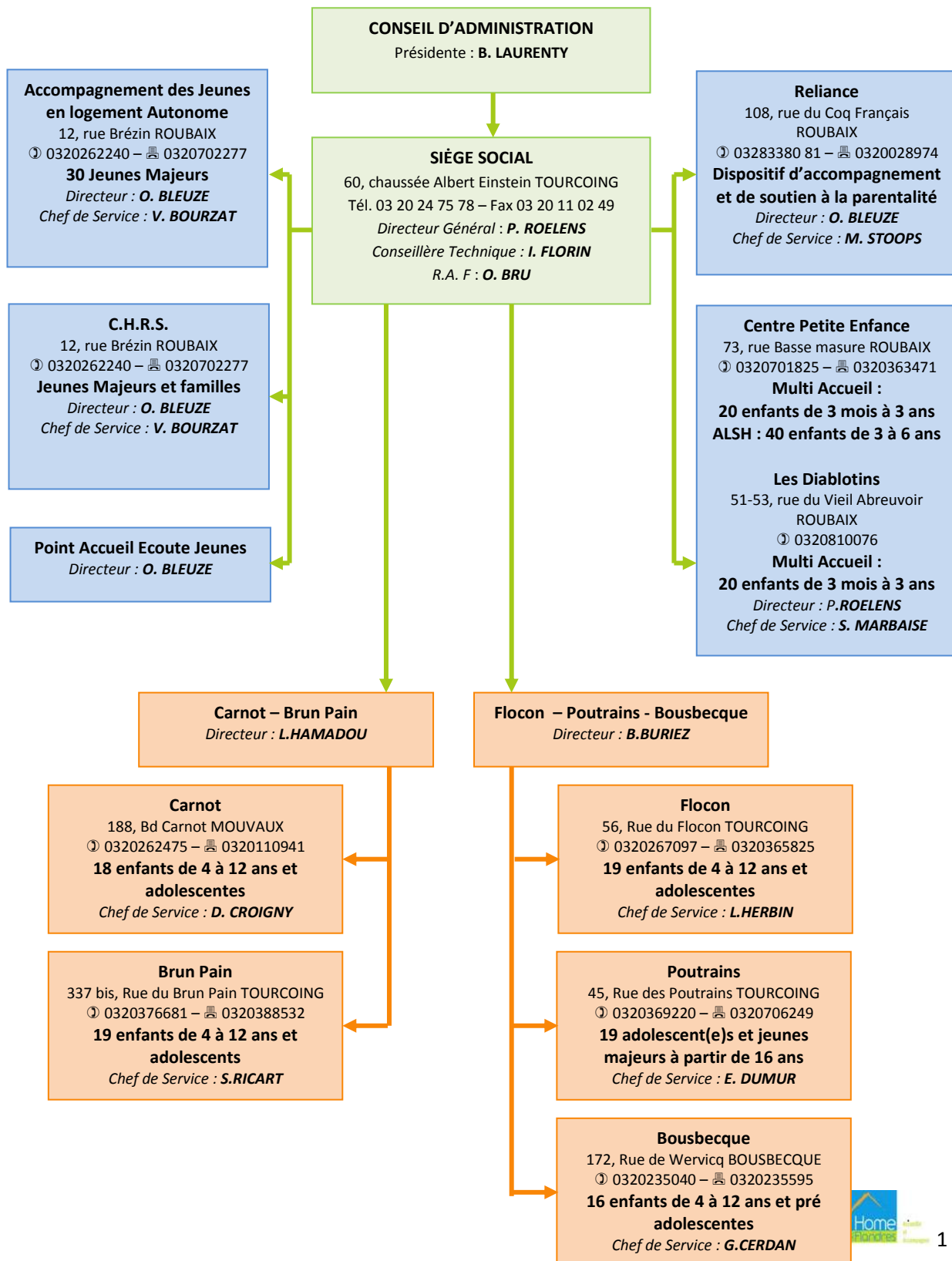


Siège

60, chaussée Albert Einstein
59200 – TOURCOING
☎ : 03 20 24 75 78
📠 : 03 20 11 02 49

RAPPORT D'ACTIVITÉ 2015

ORGANIGRAMME DU HOME DES FLANDRES



Conseil d'Administration du Home des Flandres

Bernadette LAURENTY
Jean-Marie VUYLSTEKER
Guy LESAGE
Alain CATOIRE
Jean-Pierre BALDUYCK
André BONTE
Jean-Pierre DEMETS
Christiane DUMONT
Jacqueline HAUTECOEUR
Alain MYATOVIC
Michel PLETS
Franck TALPAERT
Marguerite TIBERGHEN

Bureau

Présidente : B. LAURENTY
Vice-Président : JM. VUYLSTEKER
Trésorier : G. LESAGE
Secrétaire : A. CATOIRE
Membres : A. BONTE
JP. DEMETS
A. MYATOVIC
M. PLETS

Fin 2014 nous déposons notre dossier de renouvellement d'autorisation du siège. Démarche administrative qui peut paraître anodine, elle permet à la fois de dresser un portrait de l'association dans ses différentes dimensions patrimoniales, ressources humaines, projets de service et d'affirmer un projet associatif, des valeurs et des grandes orientations concernant les actions sociales que nous développons.

C'est sur ces bases que l'autorisation du siège social a été renouvelée début 2015 pour une nouvelle période de 5 années.

Depuis son origine, le Home des Flandres se préoccupe de la situation globale (personnelle, familiale et sociale) des enfants qui lui sont confiés par l'Aide Sociale à l'Enfance. Cette attention particulière est centrale dans la mise en œuvre des projets développés depuis en

direction des personnes accompagnées (enfants, adultes, familles...)
En développant des actions qui mobilisent les personnes en difficulté à partir de leur lieu de vie nous souhaitons prévenir voire éviter l'aggravation de situations sociales humainement douloureuses.

Il nous semble judicieux en effet

- D'intervenir, chaque fois que cela est possible, en milieu naturel, en favorisant la prise en compte et le traitement des difficultés familiales et individuelles.
- De donner toute sa place à la personne : enfants, jeunes, parents dans les établissements et services et via les groupes d'expression.

Par les activités menées en 2015, nous confirmons ces principes d'action et notre volonté toujours renouvelée d'améliorer nos pratiques, d'être en réflexion sur les actions sociales développées pour répondre au mieux aux besoins des personnes accompagnées.

Profondément touchés par les attaques terroristes qu'a connues notre pays, nous mesurons, au-delà de l'effroi, l'importance de l'éducation, de l'attention à l'autre, de la bienveillance, de l'altérité, de la connaissance de l'autre, du respect et de la fraternité.

Sans aucun doute, nos établissements et services concourent à la construction identitaire de chacune des personnes enfants et adultes que nous accompagnons.

L'accueil et l'accompagnement ne sont pas de vains mots dès lors que nous nous employons à les mettre en œuvre dans le respect de l'autre, l'attention, la bienveillance et la bientraitance. C'est l'ensemble du projet associatif, des projets d'établissements et de services qui doivent quotidiennement être interrogés dans ces dimensions. Ces projets étant mis en œuvre par des hommes et de femmes, ces derniers doivent mener leurs actions en ayant ces interrogations essentielles à l'esprit.

Le Home poursuit sa réflexion sur l'évolution des dispositifs de protection de l'enfance et de lutte contre les exclusions et fait évoluer ses projets de services afin qu'ils puissent répondre aux enjeux actuels de diversification des réponses aux problématiques rencontrées sur notre territoire. Nous sommes convaincus de la nécessité de nous inscrire davantage encore dans le champ de la prévention en direction des familles et dans la modulation des réponses à

apporter lorsque la protection de l'enfant s'impose.

Nous tirons cette conviction de nos observations de terrain, de nos pratiques, de nos expérimentations, des accompagnements mis en œuvre mais également des témoignages et des expressions des personnes accompagnées. Si nous prenons le temps de les écouter les enfants et les familles nous enseignent sur ce qu'il serait intéressant de développer.

Certaines d'entre elles ont d'ailleurs pu le faire de vive voix à l'occasion de la démarche d'évaluation lancée par le conseil général relative à la diversification des modes d'accompagnement que sont les accueils de jours, les services d'accompagnement parental, les AEMO renforcées et les SAAMAD. Cette évaluation à laquelle nous avons concrètement participé, finalisée en 2015, démontre la pertinence de cette diversification et la nécessité de la conforter.

Plus localement, d'autres familles ont témoigné lors d'une journée organisée par la direction territoriale de rx tg sur « le pouvoir d'agir des familles »

Au quotidien, la place donnée aux familles à l'occasion de l'accueil de l'enfant, d'un groupe d'expression, d'un jeu de société à dimension éducative, d'une préparation de séjour de vacances sont autant de sources d'expressions singulières.

Inaugurée en mars 2015 alors qu'elle avait une bonne année de fonctionnement, notre maison rue des Poutrains démontre, si il le fallait toute la pertinence de proposer à des grands ados, jeunes majeurs des modes

d'hébergement et d'accompagnements diversifiés, respectueux de l'intimité et suffisamment soutenant pour favoriser un accès à l'autonomie structurant.

Ce projet s'écrit aujourd'hui davantage en articulation avec celui du centre d'hébergement et de réinsertion sociale. Initié depuis quelques années, le travail collaboratif des 2 équipes s'est intensifié en 2015 avec comme pierre angulaire l'aide à l'accès au logement des jeunes issus de l'ASE. Si cette action illustre l'efficacité d'une intervention la plus en amont possible de la sortie de l'ASE elle souligne également la complexité de l'accès à l'autonomie des jeunes majeurs. A ce sujet si nous partageons certaines des orientations du conseil départemental, il nous semble important d'alerter ce dernier sur la situation de certains jeunes qui nécessiteront encore au-delà de 18 ans d'un mode d'hébergement et d'accompagnement contenant. Forts de l'expérience que nous avons d'accueil de jeunes en MECS et des jeunes majeurs en CHRS, nous affirmons qu'il faut « soigner » et proposer un accompagnement de qualité des jeunes 18 25 ans si nous voulons éviter que certains d'entre eux (les plus fragiles) ne s'inscrivent dans l'errance et l'exclusion. L'articulation des dispositifs relevant du conseil départemental et de l'Etat est sans doute une réponse parmi d'autres, encore faut-il l'inscrire avec force dans les différentes politiques publiques.

Sans aucun doute l'évolution de l'activité du centre de petite enfance a été marquée par la mise en œuvre de 2 nouvelles actions dans le cadre de l'appel à projet « publics et territoire » de la caisse d'allocations familiales. Nous avons en effet obtenu un financement permettant de

soutenir l'accueil d'enfants porteurs de handicap en multi accueil et de développer un accueil individualisé en alsh d'enfants en difficulté dans le collectif.

Initiées durant le dernier trimestre, ces nouvelles actions montrent leur intérêt. Elles illustrent bien la pertinence d'intervenir au plus proche des besoins de l'enfant et de manière préventive dans une démarche soutenant l'enfant et son parent en milieu naturel.

Le milieu naturel qu'est l'école est le terrain d'intervention du point accueil jeunes qui souligne l'importance de l'écoute et de la prise en compte des expressions des enfants pour développer leurs compétences psychosociales. Face à l'expression de difficultés des parents dans leur rôle éducatif la ville de Roubaix nous a sollicités pour réfléchir à la mise en place d'ateliers parentalité. Ces interventions ont été initiées en 2015 en nous appuyant sur les compétences croisées du point accueil jeunes et du service d'accompagnement parental Reliance.

Ces interventions encore parcellaires et minimes sont sans doute à intensifier car elles relèvent d'une véritable démarche préventive alors que le constat criant posé par notre service d'accompagnement parental en 2015 est l'aggravation des situations des familles qui leur sont orientées, aggravation telle qu'elle interroge fondamentalement le projet de ce service dont l'objet principal est l'intervention préventive.

Des démarches transversales et partenariales

Notre démarche Vie affective et Sexuelle (vie vas) s'est poursuivie avec notamment une évaluation menée par le Coreps et dont vous trouverez l'essentiel dans le bilan d'activité. Ce regard extérieur nous a amenés des enseignements sur les perceptions que nous avons quant à l'intégration, la représentation de la démarche par les salariés notamment et ainsi envisager des perspectives à développer.

Le plateau technique, projet mis en œuvre avec nos collègues de l'AGSS de l'Udaf, a lui aussi fait l'objet d'un travail d'évaluation mené par des étudiants en Diplôme d'Etat d'Ingénierie Sociale (DEIS) permettant à la fois de conforter la démarche (qui favorise l'émergence d'une intelligence collective) et de nous interroger sur la communication encore insuffisante à l'interne de nos structures.

Mené en partenariat avec le pôle recherche de l'IRTS, un travail de recherche nommé « Psychiatrie Adulte et Protection de l'Enfance » s'est engagé en 2015 à partir d'une maison d'enfants. Il a permis d'engager la réflexion relative à la problématique des enfants dont le parent relève d'un accompagnement mis en œuvre par le secteur psychiatrique.

Mené avec les associations l'Agemme, la Passerelle (maison d'enfants de Quesnoy sur Deule) et la Sprene, le travail en « inter asso » s'est poursuivi avec pour objet de :

- ✓ Partager nos expériences pour nous enrichir mutuellement, progresser dans

nos réflexions et améliorer nos pratiques,

- ✓ Nous grouper pour être présents dans la sphère publique, notamment dans la politique Enfance Famille ; prendre et défendre des positions communes sur ces politiques - en particulier le volet Enfance Jeunesse Familles du schéma départemental -, sur la tarification, sur des événements marquants, et ainsi participer au débat public et être force de propositions,

L'année 2015 nous aura entre autre permis de construire un positionnement et d'être force de propositions au regard des orientations du conseil départemental, de l'évolution de la politique relative à la protection de l'enfance et du cadrage budgétaire.

Elle aura également permis de proposer à nos professionnels une formation relative aux conduites addictives.

Un renforcement raisonnable des services du siège...

Depuis 5 années, nous avons développé et amélioré notre pôle ressources humaines – gestion du personnel – juridique – gestion financière et gestion informatique.

Ces évolutions importantes ont pu être menées grâce à l'engagement des professionnels de l'ensemble de l'association et notamment des professionnels du siège fortement investis dans ces évolutions nécessaires.

Le poste de conseillère technique en charge notamment de la démarche qualité et le poste de Responsable Administratif et Financier créé en 2011 ont permis d'accompagner ces différentes évolutions.

Notre nouveau progiciel de gestion « EIG » s'est concrètement déployé début 2015 sur la totalité de l'exercice.

Les entretiens professionnels ont été mis en œuvre dans le courant de l'année conformément à l'esprit de la réforme de la formation continue, instituant l'obligation de mener pour chaque salarié un entretien professionnel permettant de s'arrêter et d'inscrire une dynamique de projet professionnel. A ce propos, si on peut souligner l'intérêt de cette orientation législative, on peut dans le même temps regretter la diminution des crédits affectés au plan de formation de l'entreprise. Il est à craindre que cette dynamique, pourtant intéressante, fasse quelques déçus...

La démarche d'évaluation interne que nous avons souhaitée continue s'est poursuivie en questionnant cette année la promotion de l'autonomie.

Dans un environnement de travail plus agréable et fonctionnel...

2015 a vu enfin se réaliser le déménagement du siège social de l'association qui s'est installé courant mars au 60 chaussée Albert Einstein.

Répondant à la nécessaire maîtrise budgétaire (le loyer précédent se situait

hors budget alloué), ce nouveau lieu central par rapport aux établissements et services offre un cadre de travail davantage adapté à notre activité.

Mobilisés, les services du siège se sont attelés à cette tâche bien ingrate que celle de préparer ce déménagement qui revêt un caractère particulier car inscrit dans une activité chargée.

Enfin, les questionnements du début d'année relatifs au cadre budgétaire et aux orientations des politiques publiques en matière de protection de l'enfance ont pour partie trouvé des réponses dans les délibérations cadres du conseil départemental votées en fin d'année. Si nous en partageons globalement les orientations permettant d'envisager une autre conception de la protection de l'enfance, nous craignons que la raréfaction des ressources ne permette pas d'atteindre les ambitions fixées. Nous formons le vœu que le CPOM soit l'occasion d'un échange et d'une élaboration raisonnée et raisonnable dans l'intérêt des personnes que nous accompagnons.

Philippe ROELENS

BILAN D'ACTIVITE DEMARCHE QUALITE 2015

1. INSTANCES

COPIL ASSOCIATIF : 5

Groupes d'expression:

Poutrains :	3
Flocon:	3
Bousbecque:	3
Brun Pain:	3
Carnot:	2
CHRS:	3
Reliance:	2

Revue de processus

Au niveau associatif : 3 revues de processus ont eu lieu en 2015

Au niveau établissements :

Flocon Poutrains Bousbecque	3
Carnot Brun Pain	0
CHRS	0
Reliance	0

2. OUTILS

- Sortie des statistiques.
- Analyse.

3. Mise en œuvre d'actions d'amélioration suite à l'évaluation externe 2014

- Mise en place des entretiens professionnels.
- Formation à l'habilitation électrique des hommes d'entretien.
- Création des fiches d'évènements indésirables.
- Mise en place d'un cahier de plaintes La fiche "plainte" a été finalisée et présentée en GE sur certaines structures.
- Présentation par Directeurs et chefs de service du protocole maltraitance.

4. Evaluation interne sur le thème

- Promotion de l'autonomie, qualité de vie, santé

AFFRONTER LA VIE

Nous aborderons deux points dans ce rapport, le premier concerne le bilan de l'activité elle-même, le second une réflexion concernant le travail à mener auprès du public accueilli dans nos différents établissements et services.

La démarche Vie VAS est inscrite depuis 2014 dans le Contrat local de Santé de la Ville de Tourcoing. Ce contrat pluriannuel d'objectifs et de moyens financé par l'Agence Régionale de la Santé se déroule sur 3 années et se termine fin décembre 2016.

Le bilan de l'année 2015 rend compte de la réalisation des trois objectifs de travail sollicités dans la dernière demande de subvention. Le premier concerne **le développement de l'estime de soi et des compétences psycho-sociales des enfants et des adolescents accueillis dans les Maisons d'enfants**. Nous savons que le public rencontré dans le champ de la protection de l'enfance est fragilisé par un parcours de vie chaotique, semé de drames et de chaos familiaux, de négligences et/ou de maltraitances qui s'impriment dans leur mémoire et prennent en général une valeur traumatique dans leur construction identitaire. Nous savons également aujourd'hui que leur rencontre avec des professionnels attentifs, bienveillants, authentiques permet à certains d'entre eux de rebondir. Boris Cyrulnik parle dans ces cas de résilience. Je ne ferai que citer un de ses propos à ce sujet : « Le malheur n'est jamais pur, pas plus que le bonheur. Un mot permet d'organiser une autre manière de comprendre le mystère de ce qui s'en sont sortis : la résilience, qui désigne la capacité à réussir, à vivre, à se développer en dépit de l'adversité ». Il s'agit ainsi pour ces enfants et adolescents de faire de bonnes rencontres avec des personnes qui deviennent de véritables tuteurs et de trouver dans ces rencontres des médias qui leur permettent de dépasser le discours narratif souvent complexe pour eux vu le caractère indicible de leur

histoire. Concrètement des ateliers d'expression et de création se sont engagés dans les maisons d'enfants. Ces ateliers sont nommés groupes de parole ou ateliers créatifs, et sont animés par les professionnels du Home des Flandres, éducateurs et/ou psychologue, en présence ou non de partenaires spécialisés dans les domaines de la prévention santé ou de la vie affective et sexuelle. Les supports engagés vont de la parole au scrapbooking en passant par les livres et les jeux coopératifs ou d'expression. Ces ateliers montrent en général l'importance d'aider ces jeunes à développer leurs compétences dans les domaines de l'écoute et de la communication avec leurs pairs et les adultes qui les accompagnent afin de s'adapter au mieux aux codes sociaux. D'autre part, cette façon de travailler favorise l'expression des émotions qu'elles soient de l'ordre de la tristesse voire de la souffrance dépressive, mais également leur colère qui peut si on y prend pas garde se muer en agressivité tournée vers eux-mêmes ou vers les autres.

Le second axe de travail porte sur **le développement des compétences éducatives des parents** accompagnés autant dans le champ de la protection de l'enfance que dans celui de la prévention. Afin de répondre à cet objectif, des ateliers d'expression et de création sont organisés dans les différents contextes d'accueil, en utilisant comme médias la réflexion sur une thématique en lien avec l'éducation des enfants, le jeu coopératif ou le scrapbooking. Nous pouvons constater que les parents accompagnés dans le cadre de la protection de l'enfance sont plus en difficulté pour accéder à ce type de travail. Cependant nous constatons que l'usage d'objets comme le jeu, les constructions créatives avec des photos par exemple favorise l'installation d'un climat de confiance entre parents et professionnels, et en conséquence permet l'instauration d'un contexte de collaboration favorable à la mise au travail des parents. Les médias utilisés

apparaissent en effet animer la pensée des parents et leur expression en général.

Le troisième objectif porte sur **le développement des compétences des professionnels en termes d'accompagnement des enfants et des adolescents, ainsi que du lien parent-enfant, en particulier dans les domaines de la vie affective et sexuelle, de l'estime de soi, des compétences psycho-sociales.** La formation animée par le Planning familial du Nord poursuit cet objectif depuis 2007. Parallèlement à cette formation, nous avons réfléchi avec le COREPS Nord Pas de Calais¹ et SIS Animation² à l'opportunité de réengager un comité de lecture pour créer de nouvelles fiches de repères éducatifs. Ce travail, initié par l'ARS, a débouché sur une évaluation de la démarche Vie VAS pour en dégager des perspectives de travail au nombre de trois : maintenir des temps de réflexion en comité technique pour croiser les regards entre différentes fonctions et différents services du Home des Flandres et les partenaires du Département, de la Ville de Tourcoing, et de l'Etat (ARS), échanger concernant les missions des membres du comité technique pour dynamiser la transmission des informations et des actualités relatives à la santé et à la vie affective et sexuelle dans les différents établissements de l'Association, développer la communication concernant la démarche. Si les deux premières concernent le travail du comité technique, la troisième concerne la réflexion associative autour de la communication à engager dans le cadre de la démarche Vie VAS.

Lors des derniers comités techniques Vie VAS, sensibles chacun aux mutations des publics accueillis pour lesquels la confrontation à l'altérité ne va pas de soi, nous avons mené une réflexion autour des outils de prévention que nous connaissions afin de développer chez ces jeunes, quel que soit leur âge, des capacités à vivre avec les autres, en apprenant à gérer au mieux leurs émotions et leur agressivité, autrement dit de développer leurs

¹COREPS : Comité Régional d'Education et de Promotion de la Santé Nord – Pas-de-Calais

²SIS Animation : Santé Information Solidarité/Animation – Délégation Régionale Nord-Pas-de-Calais- Picardie

compétences psycho-sociales. Je rappellerai dans un premier temps la définition de l'OMS³ concernant ce concept : « *les compétences psycho-sociales expriment une capacité d'une personne à répondre avec efficacité aux exigences et aux épreuves de la vie quotidienne* ». Le travail exploratoire de cette organisation a déterminé dès 1993 dix compétences psycho-sociales susceptibles d'influer sur la promotion de la santé et du bien-être des enfants et des adolescents :

- Savoir prendre des décisions, savoir résoudre des problèmes, avoir une pensée créative, avoir une pensée critique, savoir communiquer efficacement, savoir gérer son stress, améliorer ses relations interpersonnelles, avoir conscience de soi, avoir de l'empathie, savoir gérer ses émotions

Comme la définition nous le fait remarquer, les compétences recouvrent différentes dimensions : sociales, cognitives et émotionnelles. Le dossier paru en mars 2015 dans le magazine : « La santé en action » nous permet de mieux les appréhender :

1) Les compétences sociales regroupent :

- les compétences de communication verbale et non verbale (écoute active, expression des émotions, capacité à donner et recevoir des remontées d'information et des réactions (feedback));
- les capacités de résistance et de négociation (gestion des conflits, capacité d'affirmation, résistance à la pression d'autrui) ;
- l'empathie, c'est-à-dire la capacité à écouter et comprendre les besoins et le point de vue d'autrui et à exprimer cette compréhension
- les compétences de coopération et de collaboration en groupe ;
- les compétences de plaidoyer qui s'appuient sur les compétences de persuasion et d'influence.

2) Les compétences cognitives regroupent :

³OMS : Organisation Mondiale de la Santé

- les compétences de prise de décision et de résolution de problème ;
- la pensée critique et l'autoévaluation qui impliquent de pouvoir analyser l'influence des médias et des pairs, d'avoir conscience des valeurs, attitudes, normes, croyances et facteurs qui nous affectent, de pouvoir identifier les sources d'informations pertinentes.

3) Les compétences émotionnelles (ou d'autorégulation) regroupent :

- les compétences de régulation émotionnelle
- la gestion de la colère et de l'anxiété, la capacité à faire face à la perte, à l'abus et aux traumatismes ;
- les compétences de gestion du stress qui impliquent la gestion du temps, la pensée positive et la maîtrise des techniques de relaxation ;
- les compétences favorisant la confiance et l'estime de soi, l'auto évaluation et l'autorégulation.

Les études actuelles montrent bien que le développement des compétences psychosociales joue un rôle fondamental dans l'adaptation de l'individu à son environnement. Dans la mesure où nous accueillons en grande partie des enfants et adolescents présentant des troubles de l'attachement plus ou moins sévères qui impactent autant leurs relations aux autres que l'adaptation aux environnements qu'ils soient social, scolaire ou professionnel, nous percevons combien il y a nécessité pour ces jeunes d'être soutenus pour développer cette capacité à vivre avec l'autre, tout en mettant au travail en amont comment ils se comportent avec leurs pairs ou les adultes côtoyés, comment ils les respectent, comment ils peuvent communiquer et partager leurs idées, comment ils peuvent coopérer ...

Conclusion

Pas à pas, la démarche Vie VAS se concrétise dans les accompagnements du public accueilli dans les différents établissements et services de l'Association, et se nourrit du maillage avec les partenaires de nos missions et avec ceux spécialisés dans la prévention de la santé et dans les dimensions de la vie affective et sexuelle. Le dernier rapport soulignait déjà l'intérêt d'organiser des actions collectives et/ou individuelles en direction des jeunes accueillis et de leurs parents, avec des supports favorisant l'expression et la créativité, ainsi que le développement de l'estime de soi et des compétences psycho-sociales.

Nos perspectives 2016 s'orienteront dans deux directions :

- Une réflexion associative concernant la manière de communiquer autour de la démarche Vie Vas avec le public accueilli et les professionnels, une des pistes confirmée par l'évaluation menée par le COREPS et SIS Animation,
- Une réflexion engagée par le comité technique Vie Vas et partagée avec les différentes équipes de l'Association autour des accompagnements à produire pour soutenir le développement des compétences psycho-sociales du public accueilli et des parents, dans une démarche de prévention des conduites à risque et des conduites violentes.

Ne serait-ce pas de notre responsabilité, comme nous l'insuffle Boris Cyrulnik, de co-construire, avec les jeunes accueillis et leurs parents, « l'art de naviguer dans les torrents »...

Evènementiel 2015

<ul style="list-style-type: none"> Le bureau du Conseil d'Administration s'est réuni 5 fois. Il traite les affaires courantes et prépare les conseils d'administration. 	<ul style="list-style-type: none"> Formation gestion de l'agressivité (un des éléments du plan d'action envisagé à partir des résultats de la démarche santé au travail) pour Bousbecque et Flocon.
<ul style="list-style-type: none"> Le Conseil d'Administration s'est réuni 5 fois. 	<ul style="list-style-type: none"> Formation module multi services électricité pour 3 hommes d'entretien en novembre et décembre.
<ul style="list-style-type: none"> Déménagement du Siège au 60 chaussée Albert Einstein à Tourcoing le 26/03/2015. 	<ul style="list-style-type: none"> Formation premiers secours (1 session de 10 personnes en novembre).
<ul style="list-style-type: none"> Inauguration de la maison des Poutrains le 9 mars 2015. 	<ul style="list-style-type: none"> Réunion maîtresses de maisons directeurs cuisiniers. Optimisation et harmonisation des processus de commandes
<ul style="list-style-type: none"> Vente du 10 Bd Gambetta. 	<ul style="list-style-type: none"> Réunions secrétaires chefs de services directeurs. Optimisation et harmonisation des bases de données d'activité des MECS, sources de données quantitatives des bilans d'activité
<ul style="list-style-type: none"> Acquisition de la maison du Flocon en novembre. 	<ul style="list-style-type: none"> Mise en œuvre au CPE de projets spécifiques dans le cadre des projets publics et territoires financés par la CAF <ul style="list-style-type: none"> ✓ Accueil d'enfants porteurs de handicap en multi accueil ✓ Accueils spécifiques en ALSH d'enfants en difficulté dans le collectif
<ul style="list-style-type: none"> Impression et transmission des projets d'établissement. 	<ul style="list-style-type: none"> Venue de professionnels du conseil général d'Ille et Vilaine au service Reliance (janvier). Recherche action alternative au placement. Action expérimentale Soutien Intensif à l'Enfant et à son Environnement (accompagner la crise pour éviter le placement)
<ul style="list-style-type: none"> Mise en service du nouveau logiciel de gestion EIG. 	<ul style="list-style-type: none"> Participation au comité de pilotage « évaluation de la diversification des modes de prise en charge »
<ul style="list-style-type: none"> Négociation Annuelle Obligatoire : 2 réunions. 	<ul style="list-style-type: none"> Participation de familles et de professionnels de Reliance à la journée « promouvoir le pouvoir d'agir des familles (février)
<ul style="list-style-type: none"> CHSCT : 4 réunions + 1 réunion préparatoire collège désignatif + 1 réunion désignation nouveau CHSCT le 17 mars 2015. 	<ul style="list-style-type: none"> Réunions communes CHRS / MECS POUTRAINS. Information et échanges sur les orientations politiques relatives à l'accompagnement des jeunes majeurs
<ul style="list-style-type: none"> Consultations des prestataires Mutuelle, choix réalisé en octobre. 	<ul style="list-style-type: none"> Recherche action psychiatrie adulte et protection de l'enfance (PAPE) <ul style="list-style-type: none"> ✓ Restitution interne avec les partenaires ayant contribué à cette démarche ✓ Restitution à UNAFORIS en décembre
<ul style="list-style-type: none"> Réforme de la formation continue. <ul style="list-style-type: none"> ✓ Mise en place du CPF ✓ Mise en place des entretiens professionnels (tous les 2 ans) ✓ Taux de cotisation des employeurs à 2% 	<ul style="list-style-type: none"> Mise en place par le PAEJ et Reliance d'ateliers parentalité dans certaines écoles de Roubaix.

<ul style="list-style-type: none"> ▪ Poursuite du travail en Inter Asso : Agemme, Sprene, Association la Passerelle (maison d'enfants de Quesnoy Sur Deule), Home des Flandres. ✓ Partage d'analyses des enjeux de notre secteur (orientations protection de l'enfance, cadrage budgétaire, réforme de la formation continue, complémentaire santé, reconnaissance des projets associatifs...) ✓ Réalisation d'une formation commune. « les conduites addictives » 	<ul style="list-style-type: none"> ▪ Poursuite de Vie-Vas ✓ Comité technique ✓ Formation « Le développement relationnel, affectif et sexuel chez l'enfant et l'adolescent : savoir en parler, savoir ouvrir un espace de parole » - Accompagnement des adultes éducateurs (par le planning familial) ✓ Subvention allouée de 19 042,00 € par l'ARS suite à la réponse à l'appel à projet déposée en 2013 autour de la thématique : « bien naître et grandir » ✓ Evaluation par le COREPS: questionnaire en ligne et groupes focus
<ul style="list-style-type: none"> ▪ Réunion d'accueil des nouveaux salariés le 21 avril. 	<ul style="list-style-type: none"> ▪ Mars à novembre : réalisation de l'étude de terrain relative au plateau technique AGSS/HDF par 3 étudiants en DEIS. Restitution au copil et au plateau technique élargi réalisée le 13 novembre
<ul style="list-style-type: none"> ▪ Journée de service le 18 juin 2015. présentation des projets d'établissement et de service. 	