

Multi-Accueils

Diablotins

51-53, rue du Vieil
Abreuvoir
59100 – ROUBAIX
Tél. : 03 20 81 00 76
Fax : 03 20 45 02 19

Multi-Accueils

Câlin Malin

73, rue Basse Masure
59100 – ROUBAIX
Tél. : 03 20 70 18 25
Fax : 03 20 36 34 71

ALSH

73, rue Basse Masure
59100 – ROUBAIX
Tél. : 03 20 70 18 25
Fax : 03 20 36 34 71

Les Ateliers parent-enfants, un lien Ressource du Partenariat

Le soutien à la parentalité fait partie de nos pratiques professionnelles. On entend ici par parentalité « l'ensemble des savoir-être et des savoir-faire qui se déclinent au fil des situations quotidiennes en paroles, actes, partages, émotions et plaisirs, en reconnaissance de l'enfant, mais également, en autorité, exigence, cohérence et continuité ». Le soutien signifie, quant à lui, l'accompagnement apporté aux familles au sein des pratiques professionnelles.

Serge LÉBOVICI, psychiatre et psychanalyste définit « la parentalité comme le produit de la parenté et aussi le fruit de la parentalisation des parents ». « Le phénomène humain de la parentalité nécessite un encadrement, un accompagnement que facilite la compréhension de cette étrange naturalité ». Ce cadre serait par définition la culture et le groupe social qui accompagnent la mère et le père dans le processus de « parentalisation ».

Nous avons pour mission l'accueil et l'accompagnement du jeune enfant et de sa famille. Or pour accompagner au mieux un enfant sur le chemin de son développement psychologique,

intellectuel et affectif, nous devons pouvoir travailler en partenariat avec les parents, les soutenir dans l'exercice de leurs fonctions parentales.

La question de l'accompagnement des familles dans leur rôle éducatif est donc au cœur de nos préoccupations en qualité de professionnels de la petite enfance. Les modèles familiaux d'aujourd'hui sont de plus en plus complexes et les réponses à apporter aux besoins des familles amènent nos équipes à se positionner autrement.

Depuis plusieurs années maintenant, nous développons des actions autour de la parentalité afin d'optimiser au maximum l'accueil de l'enfant et de sa famille. Les ateliers parents enfants régulièrement mis en place afin d'aborder certaines thématiques en sont une belle illustration. Un atelier participe au développement des liens parents/enfants autour d'une activité collective d'éveil, de loisirs ou d'un support culturel.

La priorité est donnée à la relation et non à l'apprentissage d'une technique. **L'activité utilisée est un support à l'échange**, à la prise de contact. Les situations de groupe invitent le parent à découvrir son enfant dans sa relation aux autres enfants et autres adultes, les enfants sont souvent ravis de découvrir leurs parents absorbés par l'activité et dans le plaisir de l'échange avec d'autres adultes. Plusieurs actions différentes comme des ateliers artistiques, des ateliers autour des contes, des spectacles pour enfants et même les diverses manifestations de la structure sont autant de moyens qui réunissent parents-enfants et professionnels et permettent des échanges riches et une relation «améliorée» avec les familles.

Dans l'ouvrage la qualité de l'accueil: quel défi aujourd'hui?" Luce DUPRAZ l'évoque comme un moyen de faciliter la relation entre parents et professionnels : **privilégier l'agir avec**, partager un repas, une fête, un spectacle. C'est un moyen de se découvrir autrement.

Pour ce rapport d'activité, nous avons choisi de travailler sur **les ateliers parents-enfants** mis en place par les professionnels au sein des multi accueils Câlin malin et Diablotins, faits marquants de l'année 2015, moments riches et précieux de notre pratique professionnelle et **instances-clé pour travailler la parentalité**.

Objectifs de ces ateliers :

- Se rencontrer dans un autre contexte que celui de l'accueil de l'enfant au quotidien. Cela permet de partager des choses différentes, ce qui développe et renforce nos relations établies auprès de l'enfant mais aussi de son parent.

- Créer des liens avec les parents, les faire participer à la vie de la structure.
- Sortir les parents de leur isolement en rencontrant les autres parents et en tissant des liens.
- Permettre au parent et à son enfant de se retrouver dans une relation individuelle de partager ensemble un instant de plaisir, d'émotion. Pendant l'atelier le parent reste auprès de son enfant, les professionnels ont le rôle de les guider dans l'activité sans les influencer ou les juger, ils sont donc plus dans l'observation que dans l'action. Moment où chacun peut se laisser aller à la détente, au plaisir de faire. C'est une façon d'oublier pendant un instant la routine du quotidien.
- Soutenir la relation parents-enfant

C'est écouter les parents lorsqu'ils sont confrontés à des difficultés avec leur enfant. Au quotidien il n'est pas rare d'entendre «*Qu'est ce qu'il/elle est dure avec moi en ce moment...*» ; «*Il n'y a rien à faire il/elle ne m'écoute pas...*». Ces moments sont donc propices aux discussions entre parents mais aussi avec les professionnels ; de plus le fait de se retrouver en petit comité favorise les échanges. Les parents se sentent plus à l'aise et prennent plus facilement la parole. **Soutenir les parents dans leur rôle, leur offrir une écoute dont ils peuvent parfois avoir besoin, sans jugement les aide à se positionner en tant que parents dans leurs compétences et dans l'éducation de leur enfant.**

Intérêt de développer des ateliers parents-enfants

Les ateliers parents-enfants nous permettent de **créer un lien différent avec les familles**. En effet, une fois passée la période d'adaptation, beaucoup de parents ne prennent plus le temps de partager un moment avec nous et l'enfant au sein du multi-accueil. Certains n'entrent même pas dans la salle de vie, et déposent leur enfant en ne nous transmettant que très peu d'informations. Les ateliers parents-enfants permettent alors d'avoir un temps de partage entre l'enfant, son parent et les professionnels. Le parent est là, pleinement présent avec son enfant, et disponible pour échanger avec l'équipe. A travers ces échanges, nous en apprenons plus sur le quotidien, les habitudes de l'enfant, sur ce qu'il vit à la maison avec ses parents, ses frères et sœurs... Cela nous permet souvent de mieux comprendre son comportement au sein du multi-accueil et donc de mieux répondre à ses besoins en adaptant notre accompagnement.

Ces ateliers permettent à l'enfant de mieux vivre la séparation. En effet, l'enfant est témoin des échanges qui se font entre ses parents et les professionnels, il voit s'instaurer entre nous une relation positive et de confiance, ce qui favorise son bien être au multi-accueil. De plus, en passant davantage de temps au sein de la structure, le parent favorise une continuité entre le multi accueil et la maison, qui sera bénéfique pour l'enfant. *Par exemple*, les ateliers autour des comptines sont particulièrement appréciés par les familles et permettent aux professionnels et aux parents de s'apprendre mutuellement les comptines

que l'enfant apprécie. Lorsqu'un enfant a du chagrin d'avoir quitté son parent, il est alors réconfortant pour lui lors du temps de regroupement d'entendre l'équipe entonner les comptines qu'il partage d'habitude avec maman.

Lorsque l'on est parent, il est parfois difficile de trouver le temps ou de comprendre l'intérêt de jouer avec son enfant, simplement. Les ateliers parents-enfants permettent alors de se donner un moment juste pour ça. Pour beaucoup, cela n'est tout d'abord pas simple, jouer avec son enfant n'est pas un acte naturel et il faut (ré) apprendre à se mettre à sa hauteur, à lâcher prise pour devenir pleinement acteur du jeu avec son enfant. Finalement, par notre accompagnement, nous amenons le parent à prendre du plaisir à partager ce moment. L'enfant peut alors profiter pleinement de l'activité proposée et prend un grand plaisir à évoluer sous le regard bienveillant de son parent. Ces ateliers sont aussi l'occasion de montrer au parent toutes les compétences de son enfant, de le valoriser. On peut donc dire que ces moments permettent d'**enrichir la relation parent-enfant**.

Comme l'écrit Lawrence Cohen, psychologue : *« le jeu permet de rétablir un lien affectif fort entre parent et enfant. Dans la mesure où le jeu fournit une occasion de s'extérioriser et de passer de bons moments en famille, il libère aussi de la tension liée à l'éducation »*.

Enfin, les ateliers sont aussi des lieux d'échanges entre adultes ; chacun peut y parler librement, échanger avec les professionnels ou les autres parents. Tous assis autour d'une même activité, la bonne humeur s'installe, les langues se délient et chacun s'il le souhaite peut parler de ses doutes, de ses difficultés :

acquisition de la propreté, sommeil, alimentation, difficulté à poser des limites.... Parents et professionnels s'échangent leurs observations, partagent leurs idées, leurs astuces. Pour certains parents, ces ateliers sont un bon moyen de rompre l'isolement dans lequel ils se trouvent au quotidien, et d'aborder plus facilement certains sujets. Cela nous permet alors d'adapter notre accompagnement de la famille au quotidien et parfois de les orienter vers d'autres structures ou professionnels.

Dans une volonté de soutenir et d'accompagner la parentalité, différents ateliers parents enfants sont proposés aux familles des multi accueils Calin Malin et Diablotins.

Ces ateliers ont pour objectif de favoriser un échange entre les enfants, les parents avec leurs enfants, les parents entre eux, un temps de partage, et ce autour d'une activité d'éveil dans une ambiance conviviale. Les parents y sont acteurs : ils accompagnent, encouragent, stimulent leur enfant, par une participation active ou simplement un mot ou une écoute attentive : l'enfant sait que son parent est disponible pour lui lors de cette activité.

Lors des ateliers parents-enfants, nous mettons en place une activité en présence de deux ou trois parents accompagnés de leurs enfants. Cet atelier est un moment privilégié où l'on se pose et où l'on prend plaisir à faire ensemble. Les parents découvrent avec leurs enfants des ateliers ludiques et éducatifs qu'ils peuvent reproduire en famille.

Les ateliers parents-enfants comme outil d'accompagnement à la parentalité

L'accompagnement des familles à travers les ateliers que nous proposons devient support de médiation de la relation. Les ateliers favorisent les rencontres et les interactions entre parents, entre enfants, entre parents et enfants, entre professionnels et parents.

Le terme médiation désigne l'action de se servir d'intermédiaire entre plusieurs êtres. Dans les champs social et éducatifs, ce terme signifie ce qui « articule », « tisse », « réunit », « fait lien », « répare ».

La relation parents-enfants représente les formes d'interactions entre parents et enfants. Elle nous permet d'observer la manière dont interagissent les enfants et leurs parents que ce soit de façon verbale ou non verbale. Elle permet de souligner l'établissement des liens entre l'enfant et ses parents.

Quelques ateliers réalisés par les professionnels en lien avec le projet pédagogique de cette année 2015 centré sur le bien-être de l'enfant au multi accueil :

[Atelier lavage des poupons](#)

Ici le support livre est utilisé pour présenter l'activité. *L'histoire raconte un petit hippopotame qui va prendre son bain et mousser les différentes parties de son corps.* Avant de commencer réellement l'activité, les enfants avec l'aide de leurs parents montrent les différentes parties de leur corps. Ensuite le professionnel invite chacun à prendre un poupon et à lui faire prendre le bain, en le moussant et en commençant par la tête.

Cet atelier a permis d'échanger sur le temps du bain à la maison, sur l'autonomie et la représentation corporelle. C'est un moment privilégié où chacun partage ses expériences, ses fiertés et ses difficultés autour du bien-être.

Ces échanges permettent aussi d'aborder des thèmes importants auprès des familles comme les soins du corps, l'apprentissage à la propreté de l'enfant ; de pouvoir exprimer leurs inquiétudes et parfois même leurs angoisses.

Atelier Piscine

La piscine est un lieu qui apaise, détend, amuse les bébés et procure de grands moments de complicité entre le parent et l'enfant.

C'est un bain de découvertes, de nouvelles sensations telles que la pesanteur, le bruit de l'eau, les éclaboussures...

Cette activité permet aux familles de profiter de ces temps d'échange et de plaisir avec leur enfant ainsi que de participer à leur éveil et leur socialisation ; de découvrir leur enfant autrement, de le voir évoluer au fur et à mesure des séances et de le voir jouer avec les autres enfants du multi accueil. Au fur et à mesure des séances, chacun prend de l'assurance et vit de belles expériences en famille.

Cette sortie en famille permet aux professionnels de travailler d'autres axes avec les parents comme les règles de sécurité, les dangers et les risques de l'eau (obligation de mettre des brassards, de rester auprès de son enfant), ce qui n'est pas une évidence pour tous.

De travailler autour des notions d'hygiène (prendre une douche avant de rentrer dans l'eau, bien se laver après, mettre une couche aux enfants).

Par ailleurs les trajets en bus permettent de sensibiliser les familles à la prévention routière.

Cette activité peut permettre à l'enfant et au professionnel mais aussi au parent et au professionnel de créer un lien qui ne s'est pas toujours établi au sein du multi accueil et qui nous semble important dans le développement et l'épanouissement de l'enfant.

Atelier cuisine

Nous savons qu'il est important pour l'enfant d'acquiescer de bonnes habitudes alimentaires dès son plus jeune âge. Dans le cadre du projet, nous offrons chaque matin aux enfants lors de la collation, la possibilité de goûter des fruits frais.

A partir des fruits de saison, les familles ont réalisé des jus de fruits frais et ont découvert ce qu'était un smoothie. Une maman s'exprime en disant : « *J'espère que cette activité va permettre à ma fille de prendre plaisir à manger des fruits !* »

Cet atelier a permis aux enfants de développer leur dextérité manuelle et de stimuler leur sens (goût, odorat, vue et toucher).

Il a permis aux familles, de découvrir une nouvelle façon originale d'utiliser les fruits et d'échanger sur les comportements alimentaires de leur enfant.

Atelier Scrapbooking

Le scrapbooking existe depuis 30 ans aux états unis. « Scrap » en anglais désigne des chutes, des bouts, des

morceaux et « book » signifie livre et album. Scrapper veut donc dire : fabriquer des albums avec des petits bouts en les rassemblant de manière créative. Faire du scrapbooking permet de mettre en valeur les photos mais aussi de transmettre les émotions reliées à celles-ci.

Tous les ans, environ 1/3 des enfants quittent le multi accueil pour entrer à l'école maternelle.

Grand nombre de parents nous sollicitent afin d'obtenir les créations de leurs enfants ainsi que des photos souvenirs des activités, des moments du quotidien.

L'idée était de créer un album « souvenirs » afin de permettre aux enfants de revivre ces moments vécus au sein de la structure en utilisant la méthode du scrapbooking initiée par un professionnel du multi accueil.

Exemple d'un atelier réalisé avec une petite fille de 3 ans placée en famille d'accueil qui voit peu ses parents : L'idée est que G. puisse avoir un joli souvenir de son passage au multi accueil mais également de permettre à cette petite fille de montrer à sa maman son évolution au travers de ses créations et ses photos.

Madame E. famille d'accueil, aime l'idée du projet, explique *que c'est important que G. ait un beau souvenir d'une « petite » partie de sa vie.*

Ce temps lui a permis de verbaliser l'arrivée de G. chez elle, ses angoisses, ses ressentis et l'évolution de cette dernière durant l'année écoulée.

Décoration du dortoir

Nous faisons le constat depuis plusieurs années maintenant que plusieurs enfants

accueillis au multi accueil ont des problèmes de sommeil (difficultés d'endormissement, pas de rythme, pratique du "co-dodo" jusqu'à 4 ans).

Le sommeil est un besoin fondamental qui s'installe en même temps que la vie.

Une récupération suffisante est un gage de bien-être pour passer une bonne journée. Le dortoir pour l'enfant doit être un lieu sécurisant, apaisant.

Il est important que l'enfant s'y sente bien et y dorme convenablement, que chaque enfant ait son propre espace, donc son propre lit.

Nous proposons donc aux parents des enfants en contrat temps plein (accueillis à la journée), de créer un tableau afin de personnaliser leur espace.

Cet atelier a permis de travailler autour des rythmes du sommeil et donc d'échanger autour des besoins au quotidien des enfants.

Tous y ont participé avec grand plaisir, et disent que c'est important et intéressant pour eux de partager un moment avec leur enfant, de participer à la vie de la structure mais aussi de pouvoir échanger avec d'autres parents qui, eux aussi vivent les mêmes difficultés. Plusieurs ont dit : « c'est rassurant de savoir que nous ne sommes pas les seuls dans cette situation ».

Atelier marionnette

Pour la majorité des enfants, être accueilli au multi-accueil, signifie aussi être séparé de son parent pour la première fois. Cela génère des enjeux émotionnels forts.

Nous avons constaté que certains parents, n'ont pas conscience de l'importance de la période d'adaptation

pour le bien-être de leur enfant. Pour d'autres parents, l'objet transitionnel comme le doudou, la tétine n'est pas accepté. Or, pendant les temps de séparation, l'objet transitionnel aide l'enfant à maîtriser et à calmer ses angoisses d'abandon. En effet, WINICOTT, pédiatre psychanalyste, évoque chez l'enfant dès 6-8 mois une capacité à s'auto-rassurer. Pour cela, l'enfant suce son pouce, s'attache à un objet transitionnel... Ces comportements lui permettent de créer un espace de transition entre son espace intérieur et extérieur, entre lui et son parent.

Qui plus est, cet objet transitionnel est un outil indispensable pour nous aider à établir une relation avec l'enfant.

Le support marionnette est utilisé pour favoriser la relation parents-enfants car elles sont confectionnées au sein des locaux, en présence d'un professionnel. Parents et enfants pourront l'utiliser par la suite comme objet « transitionnel », « doudou », « de relation ».

L'outil marionnette permet aussi à l'enfant de prendre conscience de son schéma corporel en utilisant l'outil « main ».

L'atelier peut-être un espace de valorisation à l'égard de l'enfant : à travers ce qui est proposé, le parent peut observer et valoriser les compétences de son enfant.

L'atelier marionnettes permet aux parents de découvrir des comptines chantées au multi accueil ce qui peut favoriser une continuité entre le multi accueil et leur domicile.

L'utilisation de l'outil marionnette comme médiateur de la relation parents-enfants et de la relation parents-professionnels ;

permet de valoriser l'acte de création et les compétences de chacun pour développer leur autonomie et renforcer leur estime de soi.

Nous avons observé pour certaines familles des tensions ou peu de dialogue entre parents et enfants. D'autres nous expliquent qu'ils ne prennent pas le temps ou n'ont pas le temps de se poser, de jouer avec leur enfant à leur domicile (fratrie nombreuse, tâches ménagères...)

Certains parents nous font part de leurs difficultés financières. Un atelier création de marionnettes leur donne des idées de création peu coûteuses pour qu'ils puissent en réaliser à leur domicile.

Quelques parents nous disent qu'ils sont seuls, n'ont pas de famille. Participer à un atelier leur permet ainsi de sortir de l'isolement, de maintenir un lien social.

Lors de l'atelier, la maman d'H. (1 an et demi) fait part de son ressenti : « Je suis surprise car en général, il n'aime pas avoir de la peinture, de la colle sur les doigts, il pleure. Là, il s'amuse, il manipule le pinceau et étale la colle avec plaisir. En plus, il aime les comptines. Je comptais justement acheter des marionnettes. Vous m'avez donné une idée pour éviter que j'en achète. On peut les personnaliser c'est encore mieux. »

A la fin de l'atelier la maman de M. (2 ans et demi) dit : « C'était génial. A la maison, je n'ai pas la place pour faire des activités comme ça et j'ai peur qu'elle en mette partout. Ça m'a aussi permis de me poser avec ma plus grande. »

Enfants et parents ont pris plaisir à confectionner ensemble leur marionnette : sourires, encouragements,

échanges, aide... Ils étaient fiers de partir avec leur réalisation.

Cet atelier a permis de proposer un accompagnement plus individualisé de la cellule enfant-parent.

Les parents ont apprécié découvrir qu'ils peuvent également reproduire cette activité chez eux et cela à moindre coût.

Conclusion

Favoriser, la rencontre et les échanges, permettre aux parents de passer un moment de qualité grâce à une activité pensée pour l'enfant, avoir l'occasion de le découvrir autrement et de prendre conscience de ses potentialités, tel est l'intérêt des ateliers parents enfants.

Parents et professionnels se découvrent dans un autre contexte. Les parents peuvent se sentir valorisés par les professionnels dans leurs actes éducatifs (ex. poser des limites).

Les ateliers parents-enfants sont l'occasion d'échanger un peu plus et de consolider les liens, en vue d'un meilleur accompagnement.

Cela favorise l'instauration de la confiance et du dialogue avec les parents.

L'atelier est représentatif d'un "espace ressources" en termes d'informations lorsque les parents s'interrogent quant au développement et aux acquisitions de leur enfant.

À travers chaque rencontre, à travers chaque projet partagé entre pères, mères et professionnels, nous confrontons nos modes relationnels et notre vision de l'enfant. Ce jeu subtil et parfois si déroutant nous permet de nouvelles découvertes, de nouvelles

ouvertures, de nouvelles éventualités au bénéfice des enfants.

Du moins, tel est notre souhait...

Dans cette première partie consacrée aux multi accueil Câlin malin et Diablotins nous avons mis en avant l'intérêt des ateliers parents-enfants animés par les professionnels qui contribuent à renforcer les liens parents/enfants/professionnels dans l'intérêt des enfants.

Cette deuxième partie permet de faire le bilan d'une nouvelle activité mise en place en 2013 les T.A.P. et de mettre en valeur le travail d'animation réalisé dans ce cadre. Ici l'objectif reste le même, viser à un travail de qualité pour les jeunes enfants.

Temps d'activités périscolaires T.A.P.

En 2013 la ville de Roubaix a instauré de nouveaux rythmes scolaires et a décidé de proposer des activités variées aux enfants des écoles maternelles et primaires. Elle a lancé un appel à projet à toutes les associations afin de mettre en place une série de clubs dispensés de 15h15 à 16h45. En notre qualité de professionnels de la petite enfance nous avons répondu pour la partie Maternelle à l'appel à projet des septembre 2013 et les propositions de clubs ont été retenues et financées par la Ville de Roubaix.

Cette nouvelle activité transforme notre travail car les animations proposées doivent tenir compte du fait que les enfants ont eu leur journée d'école juste avant.

Cette activité permet de plus aux animateurs de mettre en valeur la polyvalence de leurs compétences et aussi d'exploiter les outils fondamentaux du travail en petite enfance.

Ces activités nécessitent en outre une organisation originale et dynamique car il faut dispenser une même séance dans trois lieux différents avec des contraintes matérielles différentes et des partenaires différents ce qui requiert beaucoup d'adaptabilité. Ces T.A.P. demandent une grande rigueur dans la préparation et dans la définition des responsabilités de chacun.

Après deux années pleines de fonctionnement, la structure du CPE se devait de faire le point sur l'expérience de ces Clubs/temps d'activités périscolaires T.A.P.

Nous avons donc proposé plusieurs clubs sur l'année scolaire 2013/2014. En 2014, nous avons réalisé des clubs «arts plastiques», «contes», «découverte de la musique», «jardinage», «jeux sportifs», «marionnettes» dans les écoles maternelles Buffon, Carrette, Paul Valery et Jules Ferry de la ville de Roubaix, touchant entre 60 et 70 enfants par semaine.

En 2015, Nous avons continué les activités dispensées dans les écoles maternelles de Roubaix dans le cadre des rythmes scolaires. Aujourd'hui ces activités portent le nom de T.A.P. (temps d'activités périscolaires). Cette année lors de la réponse à l'appel à projets lancé par la Mairie de Roubaix trois axes majeurs ont été choisis :

- un axe artistique avec les clubs «chants», «arts plastiques», «spectacle

de marionnettes», «je crée avec les lettres de mon prénom»

- un axe activités physiques avec les clubs «expression corporelle», «jeux sportifs»

- un axe généraliste avec les clubs «jeux de société», «contes», «jardinage».

Chaque club est dispensé sur la même semaine dans au moins 3 écoles différentes, Les écoles touchées en 2015 sont les écoles Carrette, Buffon, Ferry, Villon et Rostand.

La nécessité de construire ces clubs avec une progression dans les séances et d'avoir un nombre de séances définies (en moyenne 7 séances correspondant aux 7 semaines séparant deux séquences de vacances scolaires) relève de l'exercice de style. Elle implique une construction du club en forme de perspective. Les séances sont pensées les unes par rapport aux autres. De plus elles sont structurées et comportent des rituels, outils importants pour les 3-6 ans. La première séance comporte toujours un temps de présentation à la fois des personnes (adultes et enfants) et du contenu des séances. La dernière séance prévoit toujours un temps d'évaluation par les enfants. Nous avons de plus pris comme principe que les enfants participants à ces activités repartent avec une trace de ce qu'ils ont fait en clubs.

La mise en place de ces clubs comporte beaucoup de contraintes matérielles comme par exemple l'activité jardinage qui nécessite la préparation d'une parcelle de jardin (déjà existante ou à installer) ainsi que le transport d'équipements volumineux.

Néanmoins **ces activités permettent de nouveaux partenariats notamment avec les équipes enseignantes et apportent ainsi une dimension plus globale dans notre travail d'éducation du jeune enfant.**

Cette dimension plus globale peut se définir comme telle :

- nous travaillons sur le renforcement des apprentissages scolaires avec les clubs contes, chants et arts plastiques
- le fait de multiplier les interventions dans des cadres différents nous permet de mieux appréhender les problématiques éducatives pour certains enfants (comportements différents à l'école et au CPE, relation différente avec les parents).

1) Axe activités artistiques

Le club dessin :

Le club dessin s'est articulé autour de la découverte des outils de dessins (gommes, crayons, plumes, fusains, feutres, sanguines) ; la pratique du dessin en couleur, dessin au fusain, dessin à la plume. Les enfants ont pu faire l'expérience de la découverte de l'ombre et de la lumière. Pour les plus grands, ils ont réussi à dessiner un chat avec la méthode étape par étape.

Les enfants sont repartis avec un livret regroupant l'ensemble de leurs œuvres.

Le club chant :

Les séances ont eu pour objet un travail de respiration, de souffle, et de maîtrise de la voix (chanter fort sans crier, chanter en chuchotant, avoir une voix aiguë, une voix plus grave). Les enfants ont pu découvrir des comptines du monde entier ainsi que des classiques

de la chanson française (Bobby Lapointe, Charles Trenet et Georges Brassens)

Les enfants sont repartis avec un livret de chants ainsi qu'un CD avec les chansons du club.

Le club marionnette :

Les enfants ont créé une marionnette inspirée de « bonne nuit les petits » au choix : Nicolas, Pimprenelle, Nounours ou le Marchand de sable. Cette marionnette s'est créée au fur et à mesure des séances pour aboutir à la réalisation de petites scénettes devant les parents.

Le club a donné aux enfants la possibilité de s'exprimer grâce à ces marionnettes.

Le club « lettres de mon prénom » :

Les enfants ont créé un imagier avec les lettres de leur prénom. La première séance a été consacrée à la prise de photo de chaque enfant ainsi qu'à l'identification des images et des lettres de leur prénom. Les enfants ont réalisé à chaque séance l'illustration d'une ou deux lettres en fonction de la longueur de leur prénom. A l'issue, les enfants sont repartis avec un imagier comportant autant de pages que de lettres de leur prénom.

2) Axe activités physiques :

Le club expression corporelle :

Les séances ont été organisées avec des principes de sophrologie notamment le travail autour de la respiration et la symbolique de la « bulle d'air ». Elles sont structurées selon trois phases : phases de préparation, phase active et phase de relaxation. Les enfants ont appris à se ressourcer et à s'exprimer avec la technique du bâton de paroles. Elles ont

aussi été le lieu pour savoir exprimer ses émotions et ses sensations grâce à la phéno-description.

Jeux sportifs :

Les enfants ont pu expérimenter plusieurs types d'activités sportives comme le lancé de javelot adapté aux moins de 6 ans, le tir avec sarbacane, le tir aux but, les jeux coopératifs. Les enfants sont repartis avec un diplôme retraçant leurs performances.

3) Axe activités généralistes:

Contes :

Les enfants ont découvert les notions de personnages, lieux et actions. Grâce à un jeu de carte, chaque groupe a réussi à inventer une histoire, même les petites sections de maternelles.

Tous les enfants sont repartis avec un livre réalisé entièrement pendant le temps du T.A.P. (création d'une histoire et illustration).

Jardinage :

Les enfants ont jardiné du début à la fin : préparation de la terre, semis, plantation, récolte. Ils ont planté des radis et des fraisiers. Ils ont découvert les amis du jardin et les nuisibles, Ils ont appris à différencier les fruits des légumes selon le jardinier et selon le cuisinier, c'est là qu'on apprend que pour le jardinier le poivron est un fruit.... Ils sont repartis avec un livret qui retrace toutes les séances auxquelles ils ont participé ainsi qu'avec des fleurs qu'ils ont plantées.

Conclusion

Les T.A.P nous ont permis de revaloriser le travail des animateurs en leur permettant de mettre en œuvre leurs compétences avec une exigence de qualité. Ils ont du développer plusieurs cordes à leurs arcs. En effet, les clubs nécessitent une grande constance et un suivi précis. Ils nécessitent aussi une maîtrise à la fois de la discipline proposée lors du club et de l'adaptation à la tranche d'âge. **Le club transforme l'animateur en quasi intervenant.**

Le partenariat s'est amélioré et affiné au fil de l'année. En effet aujourd'hui ce sont les professeurs des écoles qui interviennent pour faciliter l'activité notamment en mettant à disposition leur classe. Ce qui n'était pas le cas au lancement des clubs. Avec certains responsables de sites (responsables périscolaires de la Mairie de Roubaix) les activités sont choisies ensemble en fonction des besoins spécifiques de l'école, des projets en cours et à venir et de l'intérêt des enfants et des familles.

D'une session à l'autre les enfants nous montrent qu'ils ont retenu ce qu'ils avaient fait dans les sessions précédentes et témoignent de leur intérêt. Nous avons réussi à tenir des contenus éducatifs tout en gardant comme priorité la notion de plaisir malgré le fait que le club se déroule après une journée d'école déjà bien remplie.

	Multi-Accueils		ALSH
	Câlin Malin	Les Diablotins	
Nombre de familles accueillies :	98	94	89
Nombre d'enfants accueillis :	116	109	116
Lieu d'habitation :			
Quartier	95	90	88
Hors quartier	3	4	1
Situation familiale :			
Marié	56	51	39
Vie maritale	10	8	5
Célibataire	18	19	18
Séparé	11	13	18
Divorcé(e)	2	2	5
Veuf (veuve)	0	0	1
Autres	1	1	3
Nombre d'enfants à charge :			
1 enfant	15	24	19
2 enfants	29	37	29
3 enfants et plus	54	33	41
Répartition des familles par tranches de revenus mensuels :			
de 0 à 300 euros	60	59	de 000 à 369 euros 38
de 301 à 700 euros	6	10	de 370 à 499 euros 32
de 701 à 900 euros	2	0	de 500 à 600 euros 12
de 901 à 1200 euros	10	5	de 601 à 2000 euros 9
de 1201 euros et plus	20	20	

Commentaires

Nous pouvons accueillir le jeune enfant de façon régulière, occasionnelle ou en urgence.

Nous accueillons des enfants du quartier principalement et permettons à 5 familles hors quartier d'être accueillies, en sachant que la plupart d'entre elles travaillent sur Roubaix. De plus en plus de demandes d'autres quartiers notamment pour l'ALSH.

Les relations avec des partenaires spécialisés dans l'accueil d'enfants en situation de handicap, d'accompagnement spécifique sont nombreuses. (Orientation en classe passerelle, accueil et suivi des enfants au CAMSP, au CMP...)

Nous notons une fréquentation plus importante de familles avec 3 enfants et plus. La majeure partie ont 4 enfants et souvent en bas-âge.

Les revenus des familles sont modestes et nécessitent des prises en charge comme dans le cadre des contrats d'éveil que finance le département. Pour d'autres un accompagnement est nécessaire par nos équipes pour le règlement des factures qui représente une certaine partie du budget des familles.

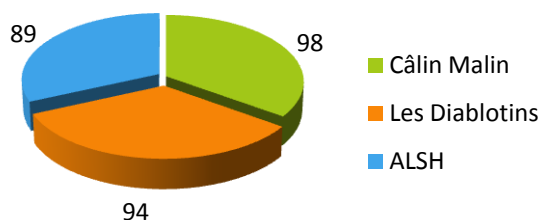
Motifs de la démarche

Certaines familles viennent inscrire leur enfant lorsqu'elles reprennent une activité professionnelle. D'autres souhaitent entreprendre une formation.

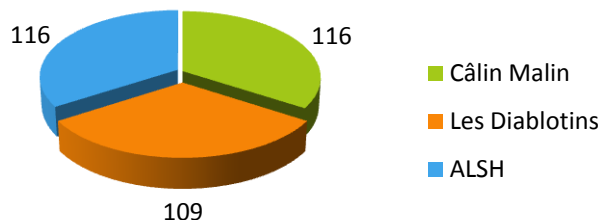
D'autres encore viennent au multi accueil pour offrir à leur enfant des temps collectifs, ce qui leur permet de se socialiser, parfois dans l'objectif de mieux les préparer à l'entrée en milieu scolaire. Et puis quelques familles font la démarche de confier leur enfant pour disposer de temps libre pour elles-mêmes.

Nous accueillons de plus en plus des familles orientées par des partenaires sociaux pour un accompagnement et un suivi plus pointu ce qui demande d'adapter notre prise en charge et de travailler davantage avec des partenaires plus spécialisés.

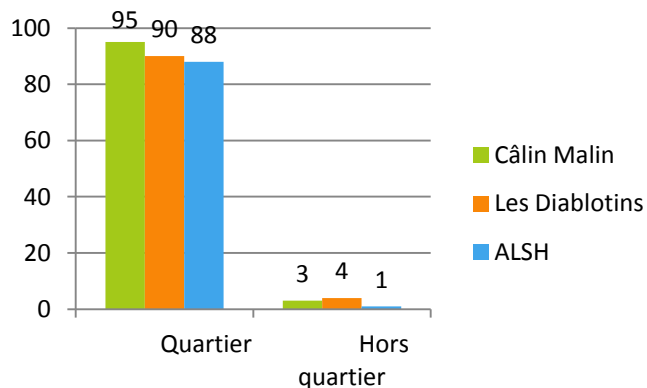
Nombre de familles accueillies



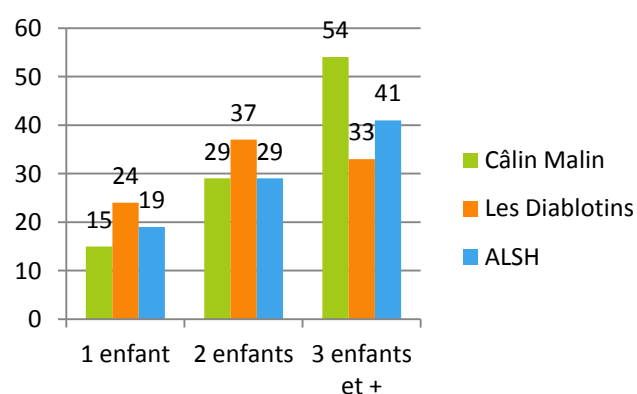
Nombre d'enfants accueillis



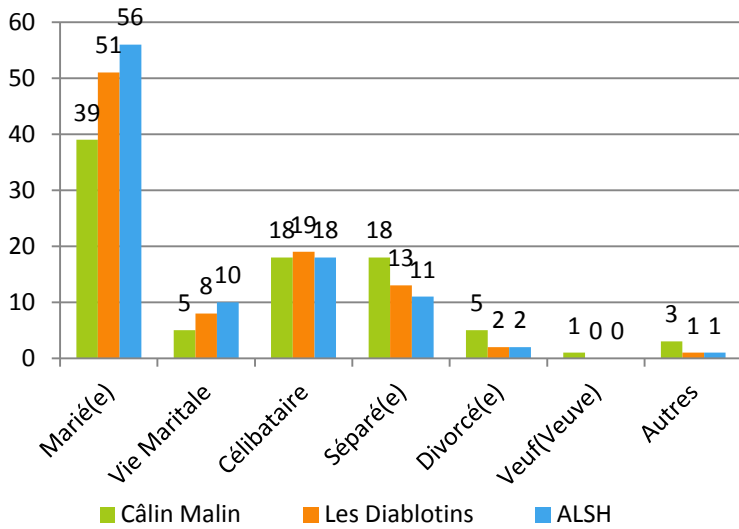
Lieux d'habitation



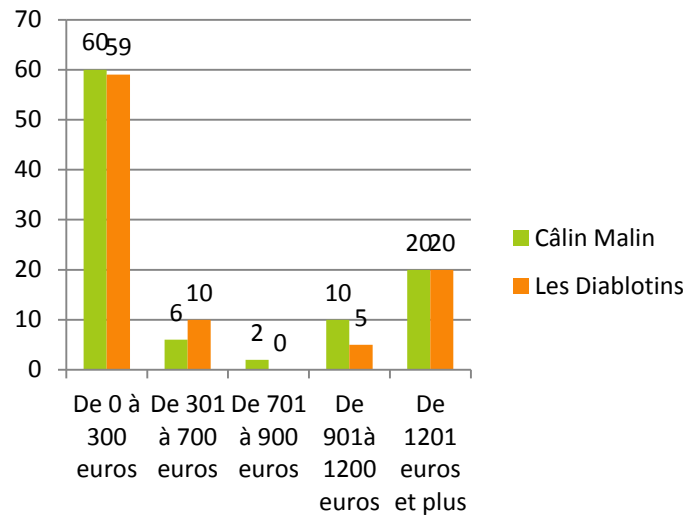
Nombre d'enfants à charge



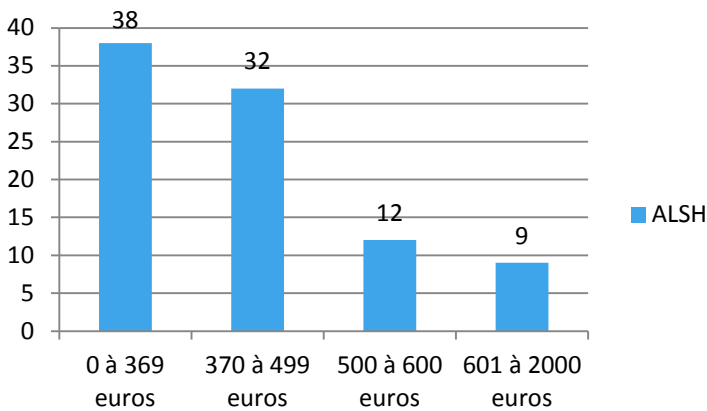
Situation familiale



Répartition des familles par tranches de revenus



Répartition des familles par tranches de quotient familial pour l'ALSH



La vie institutionnelle

Questions au travail. Participation à des rencontres. Formation du personnel...

22 Janvier : Assemblée annuelle des salariés.

21 avril : Réunion des nouveaux salariés

19 Mai : Assemblée Générale.

18 Juin : Journée de service.

Juillet : Suite à sa formation CAP petite enfance, Myriam KERRAD, animatrice petite enfance en emploi d'avenir depuis septembre 2013 au CPE a obtenu son diplôme.

3 décembre : Rencontre institutionnelle et professionnelle de la petite enfance à Lille Grand-Palais. Thématique : « Motricité du tout petit et créativité ». Participation de quatre professionnels à cette journée.

Et tout au long de l'année : Supervision des équipes multi-accueils par un psychologue une fois par mois.

Analyse des pratiques des équipes multi-accueils par un psychologue une fois par mois.

Réunion institutionnelle mensuelle pour les multi-accueils.

Réunion mensuelle de fonctionnement par équipe (Câlin Malin, Diablotins, l'ALSH, Clubs.)

Participation de professionnels au Comité Technique Vie-vas.

LA VIE DU GROUPE D'ENFANTS

Evènements marquants, faits qui valent d'être soulignés, projets...

ALSH

Cette année les activités de l'accueil de loisirs étaient organisées sur le thème des « 5 sens » à travers des activités manuelles, des jeux de groupes, des jeux de société et des créations lors des mercredis scolaires. Pendant les vacances scolaires sont reprises les thématiques traditionnelles (halloween, Noël, Carnaval etc.).

Différentes animations spécifiques et sorties ont été organisées les mercredis et pendant les vacances scolaires : *quelques exemples...*

Février : Carnaval et goûter avec les parents du CPE

Avril : Chasse à l'œuf et dégustation des chocolats de Pâques

Juin : kermesse au centre animée par l'équipe

Juillet : spectacle de fin de centre avec la participation des familles

Sortie à la mer à Bray-dunes

Séjour du 30/07 au 31/07 pour 10 enfants au CENH à Wormhout. Activités nature et environnement.

Octobre Fête de l'Aïd el kebir avec les familles au CPE.

Sortie au théâtre de marionnettes à Ronchin.

Multi accueils

L'équipe a souhaité poursuivre le projet sur le bien-être du tout petit. Nos actions éducatives ont été élaborées autour de deux axes principaux : se sentir bien au multi accueil en travaillant sur l'accueil avec la mise en place d'une référence notamment lors de l'intégration, l'aménagement des espaces de vie et se sentir bien dans son corps en travaillant sur les besoins physiques nécessaires à l'épanouissement des enfants.

Quelques temps forts de l'année :

30 avril : Pâques avec une chasse à l'œuf organisée au cpe avec les enfants et

l'équipe des diabolins suivie d'un goûter festif.

Mercredi 10 Juin : fête de fin d'année avec présentation d'un spectacle par les professionnels des deux multi accueil.

Judi 23 juillet : Sortie familiale au zoo à Dunkerque et déjeuner à la plage

Pour les trois équipements (Câlin malin/Diabolins et ALSH) :

Samedi 6 décembre : Fête de Noël groupe scolaire Ernest Renan à Roubaix. Spectacle interactif « la fée des doudous » pour le plus grand bonheur des petits et des grands. Goûter convivial et présence du Père Noël.

« **Comité d'utilisateurs** » : réunions organisées pour les familles

Temps d'écoute, de parole, d'échanges. Informations sur les projets en cours ou à venir, sur l'activité, le fonctionnement, les sorties.

Permettre aux parents de poser des questions sur leurs préoccupations concernant leur enfant, le fonctionnement....

Une bonne occasion pour l'équipe de mieux connaître les besoins et les attentes des familles ainsi que de recueillir leurs idées et de réajuster les projets.

Au CPE (réunion commune des équipes Câlin matin et ALSH) :

- **Mercredi 18 mars**
- **Mercredi 3 juin**
- **Mercredi 04 novembre**

Aux Diablotins :

- **Mardi 31 mars**
- **Mardi 2 juin**
- **Mardi 10 novembre**

La présence des parents à ces réunions est très variable.

« **Permanences d'inscriptions** » organisées pour la rentrée de septembre.

Deux créneaux sont planifiés au mois de Juin pour permettre aux familles de rendre leur dossier, de les accompagner en cas de nécessité (certains parents ne savent ni lire, ni écrire), pour répondre à leurs questions.

Les nouvelles familles sont accueillies dès la rentrée par les professionnels et un système de référence a été mis en place pour faciliter cette période d'intégration et de mieux accompagner les familles.

Les ateliers parents-enfants :

Ils participent au développement des liens parents/enfants autour d'une activité collective d'éveil, de loisirs ou d'un support culturel.

Des ateliers sont proposés au sein des multi accueil et de l'ALSH en lien avec le projet pédagogique mais aussi en réponse aux demandes des familles.

Cette année ils étaient centrés sur le "bien-être" au niveau de l'aménagement des espaces, alimentaire, du corps, ...

Nous avons travaillé en collaboration avec le CCAS pour certains ateliers. Moments riches et précieux de notre pratique professionnelle **pour travailler la parentalité.**

* **Réunion « Séjour vacances** » le **mercredi 15 juillet** dans le cadre de l'ALSH afin d'organiser au mieux le séjour avec les familles dont les enfants partent quelques jours. C'est pour la plupart la première séparation!

* **La pédiatre**, Docteur Marie-Hélène MAZEYRAC intervient 2 fois par mois à raison de 2 heures au CPE et aux Diablotins pour une visite systématique des enfants accueillis, à la demande de la famille ou du personnel. Elle donne son accord pour l'admission des bébés de moins de 4 mois avant leur entrée au multi accueil.

Elle élabore des projets d'accueil individualisé, des protocoles d'urgence, des conduites à tenir concernant la santé des enfants.

Elle collabore avec l'équipe pour les familles suivies par la PMI, le CAMSP et le CMP.

En lien avec le **CHRS et Reliance** : Accueil de familles au sein des multi-accueils. Information sur ces services transmis aux familles. Accompagnement de certains parents jusqu'au service Reliance pour participer aux temps collectifs, être soutenus dans leur parentalité et dans l'intérêt de l'enfant. Des parents démunis, isolés, en mauvaise santé psychique n'osent pas se déplacer, se faire aider...

Avec les **écoles maternelles** pour le suivi des enfants, le passage en classe passerelle.

Depuis septembre 2014, mise en place d'un partenariat avec l'école Mère Thérèse. Accueil de Pauline professeur des écoles de la section des 2/3 ans et des élèves de sa classe au CPE. Echanges de cadeaux, chants de Noël, danses et goûter convivial. Rencontres organisées pour des temps forts (galette des rois, Pâques, fin d'année, Noël). Partage d'outils pédagogiques comme les comptines de transition.

Avec l'**UTPAS** dans le cadre d'orientation de familles et de suivi d'enfants. 4 enfants ont pu bénéficier des places d'éveil au multi accueil Calin malin et 4 au multi accueil Diablotins. L'accueil d'éveil concerne les enfants de moins de 6 ans. C'est une action de prévention précoce proposée en contrat tripartite (UTPAS, famille, structure d'accueil) à une famille pour des carences en soins, éducatives et/ou avant que ne s'installe une déficience ou un handicap chez l'enfant. Un bilan trimestriel est réalisé avant d'évaluer les objectifs du contrat.

Dans cet accompagnement, la difficulté persiste dans la régularité de l'accueil par la famille souvent prise dans de multiples difficultés quotidiennes à gérer. L'enfant met un certain temps à s'adapter avec son environnement. Un relais est parfois pris par d'autres partenaires pour soutenir davantage la famille.

Avec le **CAMSP** et le **CMP** de Roubaix pour l'orientation et les prises en charge plus spécialisées. Les professionnels des multi-

accueils sont sollicités pour les synthèses des enfants accueillis et suivis.

En soutien aux équipes des multi-accueils Calin Malin et Diablotins, une infirmière du CMP a été détachée une heure par semaine pendant 4 mois pour accompagner deux enfants présentant des troubles du comportement et de la relation.

La mise en relation est favorisée, des informations nécessaires sont transmises à l'équipe pour optimiser l'accueil.

Avec la **Médiathèque** de la ville de Roubaix : plusieurs temps forts ont été organisés avec Lætitia Carré, responsable jeunesse :

- atelier parents/enfants avec visite de la médiathèque, inscription et lecture sur place
- rencontre « petits pouces » autour des albums/comptines petite enfance pour deux professionnels
- constitution de caisses de livre pour les structures et présentation des ouvrages aux professionnels

Avec le **CCAS** de Roubaix :

Ateliers de sensibilisation au bien être et de prévention animés autour de l'équilibre alimentaire, de l'hygiène corporel et bucco-dentaire, distribution d'outils pédagogiques. Accueil des familles par une animatrice avec des marionnettes. Ateliers ludiques parents/enfants/professionnels mis en place en lien avec ces thématiques au sein des multi accueils.

Organisation de la fête de Noël : mise à disposition de la salle Ernest RENAN par la **Ville de Roubaix**.

Le personnel

Mouvements, projets portés par les uns ou les autres...

Janvier	Embauche d'une animatrice en CDD pour remplacement d'un congé parental sur l'ALSH. Embauche d'une animatrice en CDD pour les clubs périscolaires. Embauche d'une animatrice en CDD pour remplacement un congé parental aux Diablotins.	Juillet	Embauche d'une animatrice CDD pour remplacer un arrêt maladie. Embauche et fin de deux CDD animateur/trice pour renforcer l'équipe de l'ALSH.
Février	Embauche d'une EJE aux Diablotins en CDD pour remplacement de congé maternité. Embauche d'un animateur en CDD pour renforcer l'équipe de l'ALSH.	Septembre	Démission de l'animatrice embauchée en janvier. Embauche d'une animatrice en CDD pour remplacement d'un congé parental sur l'ALSH. Embauche d'une animatrice en CDD pour remplacement d'un arrêt maladie.
Mars	Embauche d'une animatrice CDD Pour les clubs périscolaires	Octobre	Fin de CDD pour l'EJE embauché en février. Embauche d'une animatrice en CDD pour renforcer l'équipe de l'ALSH. Embauche et fin CDD d'une animatrice pour remplacement d'un arrêt maladie. Embauche d'un animateur en CDD pour les clubs périscolaires.
Avril	Embauche et fin CDD d'une animatrice pour remplacement d'un arrêt maladie.	Novembre	Embauche d'une animatrice CDD pour les clubs périscolaires Embauche d'une animatrice CDD pour renforcer l'équipe de l'ALSH.
Mai	Fin CDD pour l'animatrice embauchée en avril. Embauche et fin CDD d'une animatrice pour remplacement d'un arrêt maladie.	Décembre	Embauche de deux animatrices en CDD pour renforcer l'équipe de l'ALSH Démission de l'animatrice embauchée en septembre.
Juin	Fin CDD pour les animatrices des clubs périscolaires Fin CDD pour l'animateur embauché en février.		

Stagiaires accueilli(e)s tout au long de l'année :

Calin Malin	Elève de seconde au lycée St Martin à Roubaix pour un stage d'initiation A la vie professionnelle de 3 semaines.	Diablotins (suite)	Elève de 3 ^e au lycée Marie-Noël à Tourcoing pour un stage découverte d'une semaine
ALSH	Deux stagiaires BAFA pratique pour une durée de 14 jours		Elève de 3 ^e au Collège Marie-Curie à Tourcoing pour stage d'observation d'une semaine.
Diablotins	Deux élèves du CRFPE : stage de 10 semaines pour Educateur de Jeunes enfants Accueil d'une stagiaire en formation d'assistante de vie aux familles au CREFO durant 2 semaines		Elève de 3 ^e me du Collège Saint-Exupéry à Roubaix: stage d'observation d'une semaine. Elève de seconde au lycée St Rémi à Roubaix pour un stage d'initiation A la vie professionnelle de 3 jours.

Glossaire

A.L.S.H.	Accueil de Loisirs Sans Hébergement
C.A.M .S.P.	Centre Action Médico Social Précoce
C.E.N.H.	Centre d'éducation à la nature
C.M.P.	Centre médico Psychopédagogique
C.P.E.	Centre Petite Enfance
C.R.F.P.E.	Centre Régional Formation Petite Enfance
E.J.E.	Educatrice de Jeunes Enfants
I.F.S.I.	Institut de Formation en Soins Infirmiers