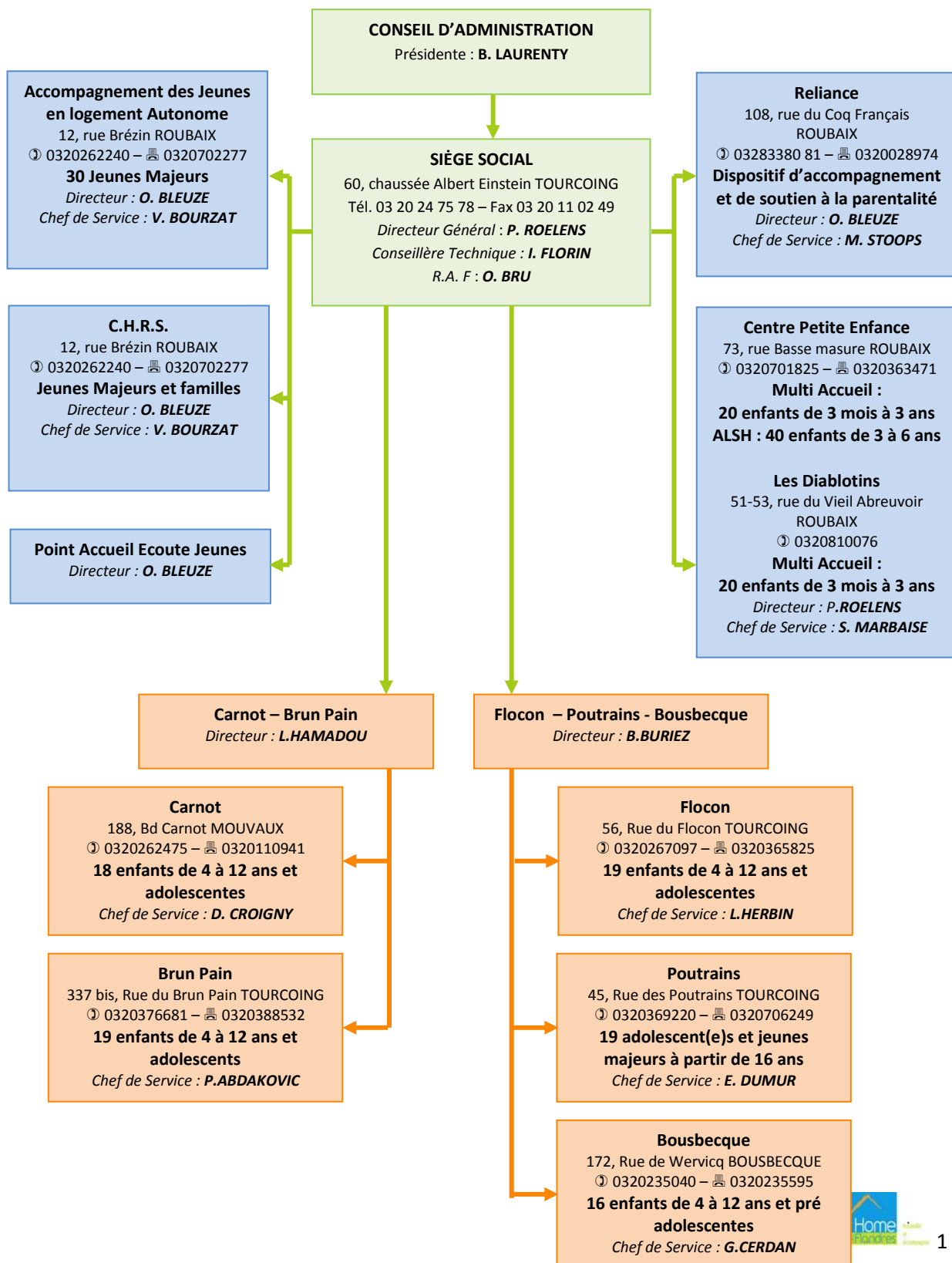


Siège
60, chaussée Albert
Einstein
59200 – TOURCOING
☎ : 03 20 24 75 78
📠 : 03 20 11 02 49

ORGANIGRAMME DU HOME DES FLANDRES



Conseil d'Administration du Home des Flandres

Bernadette LAURENTY
Jean-Marie VUYLSTEKER
Guy LESAGE
Alain CATOIRE
Jean-Pierre BALDUYCK
André BONTE
Jean-Pierre DEMETS
Alain MYATOVIC
Michel PLETS

Bureau

Présidente : **B. LAURENTY**
Vice-Président : **JM. VUYLSTEKER**
Trésorier : **G. LESAGE**
Secrétaire : **A. CATOIRE**
Membres : **A. BONTE**
JP. DEMETS
A. MYATOVIC
M. PLETS

2014 est une année importante pour l'association tant au niveau du siège que des projets transversaux et des projets des différents services. Traversant l'ensemble des niveaux d'intervention, des services et des organisations, la démarche d'évaluation externe a été sans aucun doute un événement majeur avec la transmission des rapports aux financeurs en fin d'année.

Après décision du conseil d'administration, l'équipe du siège a œuvré à la mise en place d'un nouveau logiciel de gestion avec EIG : réunions techniques de mise à plat et de définition de la structure retenue au regard de nos services et activités, avec comme objectif une lecture budgétaire analytique plus fine et pertinente que ce que nous avions jusqu'alors. L'installation a été réalisée toute fin 2014.

Transmis aux professionnels dans le courant du 1^{er} trimestre, le référentiel métier est un des documents de référence servant de base aux entretiens annuels d'évaluation qui ont pu être réalisés comme prévu dans le courant de l'année 2014. Véritable outil de la dynamique ressources humaines, cet entretien permet à chacune et à chacun de « s'arrêter, prendre le temps de faire le point sur son travail et d'envisager des perspectives ». Si ces entretiens pouvaient être réalisés jusqu'alors, ils ne l'étaient que partiellement avec beaucoup de parcimonie et sans aucun doute moins formalisés qu'ils ne le sont aujourd'hui

dans l'intérêt de tous et de la réalisation du projet collectif dans lequel chacun s'engage.

Comme envisagée, la finalisation des projets d'établissements a été réalisée dans le courant du dernier trimestre, incluant les observations issues de l'évaluation externe, notamment le protocole maltraitance pointé comme manquant (la note que nous avons s'avérant insuffisamment explicite et repérante). Ces projets ont été validés en conseil d'administration du 16 décembre.

La poursuite du projet transversal Vie Vas (vie affective et sexuelle) a été confortée par l'attribution d'une subvention de l'Agence Régionale de Santé (ARS) dans le cadre de l'appel à projet « bien naître et grandir ». Cette reconnaissance souligne si il le fallait la pertinence de ce projet engagé depuis près de dix ans.

L'inter asso regroupant l'Agemme, la Sprene, la passerelle et le Home a poursuivi ses travaux de mise en commun et de réflexion autour de sujets majeurs qui traversent notre secteur (évolution des modes d'accompagnements, questions budgétaires, mutuelles, réforme de la formation...)

Engagée avec nos collègues de l'agss de l'udaf, la démarche du plateau technique (mise en synergie de nos compétences pour proposer des réponses innovantes et davantage pertinentes en protection de

l'enfance) a fait l'objet d'une présentation commune à l'occasion de notre journée de service. Il nous fallait en effet, au-delà d'une participation accrue des professionnels de terrain (réaffirmée en 2013), communiquer davantage sur ce projet spécifique. Par ailleurs, des premiers contacts ont été pris avec l'IRTS afin de proposer à des étudiants préparant le Diplôme d'Etat en Ingénierie Sociale (DEIS) une étude de terrain centrée sur ce plateau technique. Cette étude devrait être mise en œuvre en 2015.

2014 fut la première année pleine et entière d'occupation de notre nouvelle maison d'accueil de grand(e)s ados jeunes majeur(e)s située rue des Poutrains à Tourcoing. L'équipe des Poutrains a choisi de partager un premier bilan du « passage à la mixité » évolution majeure de ce projet qui n'est finalement que le reflet d'une vie en société.

Au-delà de cette dimension nouvelle, le projet des Poutrains accentue, par les modes d'hébergement qu'il développe (chambres individuelles, studios...) l'accès à l'autonomie. Cette diversification se complète des « logements relais » développés depuis plusieurs années par l'équipe du chrs et dont neuf d'entre eux se situent également sur le site de la rue des poutrains.

Le logement relais comme outil de l'accès à l'autonomie est le thème développé par l'équipe du CHRS. A l'heure où le conseil général questionne en profondeur sa politique jeunesse, nous trouvons dans ces témoignages quelques éléments de réponse à cette question et quelques perspectives en termes d'évolution de nos dispositifs qui doivent permettre d'accompagner et de soutenir ces jeunes adultes.

Rattaché au chrs, le Point Accueil Jeunes développe dans un bilan distinct cette année, notamment les ateliers passerelles auxquels il participe sur la ville de Roubaix dans le cadre du dispositif de réussite éducative.

Le jeu comme support au travail d'accompagnement de la parentalité, est le thème retenu à la fois par une de nos maisons d'enfants « le flocon » et par Reliance, service d'accompagnement parental. Dans des

contextes certes différents, nous y découvrons les dimensions qui peuvent être travaillées à partir d'un jeu de société...et surtout, l'intérêt de se risquer à un positionnement professionnel nouveau se situant davantage dans le partage...

C'est finalement la place que l'on donne ou que l'on laisse à l'autre dont il est question.

En traitant de la question de la participation, les équipes de carnot et brun pain, témoignent de cette place donnée aux enfants et à leur famille au travers de nos actions quotidiennes.

Enfin, l'équipe de Bousbecque a choisi d'aborder la question de la séparation liée au placement, « traumatisme ou nouveau départ » ?

Cette question, traitée ici à partir d'une maison d'enfants, pourrait être une des questions à traiter dans le cadre des réflexions actuelles menées par le conseil général et plus localement par la Direction Territoriale de Roubaix Tourcoing dans la perspective de l'écriture du nouveau schéma enfance jeunesse famille.

Confrontés à une demande importante de placements, Comment faire évoluer nos dispositifs pour apporter des réponses davantage diversifiées développant des alternatives aux placements en étayant davantage les parents en difficultés éducatives avec leurs enfants ?

Certes la raréfaction de la ressource enjoint la collectivité territoriale à engager un profond changement dans la mise en œuvre de l'action sociale relevant encore de sa compétence. Mais au-delà de cette réalité qu'il faut prendre en compte, il est de l'avis de bon nombre d'entre nous que notre système est à bout de souffle, le thème des 7^{ème} assises de la protection de l'enfance qui se sont déroulées à Lille début 2014 est assez révélateur: « face au poids du système, changeons de paradigme ».

Ce mouvement engagé par le conseil général se poursuivra avec le conseil Départemental récemment élu.

Nous y prenons une part importante en nous appuyant notamment sur les différentes contributions des équipes qui nous enseignent chaque jour l'importance d'écouter les personnes accompagnées. Dès lors que nous réussissons à leur donner la parole, elles s'en saisissent et nous laissent entrevoir les réponses à développer.

Souhaitons que la démarche engagée, certes sur fond de crise, nous permette collectivement et territorialement d'amorcer ce profond changement nécessaire dans l'intérêt des enfants, des jeunes et des familles que nous accompagnons.

Philippe ROELENS

BILAN D'ACTIVITE DEMARCHE QUALITE 2014

1. INSTANCES

COPIL ASSOCIATIF : 5

Groupes d'expression:

Gambetta/Poutrains :	3
Flocon:	3
Bousbecque:	3
Brun Pain:	5
Carnot:	3
CHRS:	3
Reliance:	2

Revue de processus

Au niveau associatif : 3 revues de processus ont eu lieu en 2014

Au niveau établissements :

Flocon Poutrains Bousbecque	0
Carnot Brun Pain	1
CHRS	1
Reliance	0

2. OUTILS

Grilles d'évaluation des offres de service

Le traitement statistique est opérationnel

3. DOCUMENTS

Projets d'établissements:

Partie projective :

Travail relatif à la partie projective sur 5 ans des Projets d'Etablissement.

Axe commun aux MECS

Au regard du travail relatif aux recommandations de bonnes pratiques relatives à la bienveillance

- Renforcer, développer ou améliorer la prise en compte de la parentalité en MECS

Axes spécifiques FGB:

- Favoriser l'expression des usagers et de leur famille, promouvoir leur participation aux différentes instances
- Organiser des temps de vie parents/enfants/ fratrie le week-end en dehors de l'institution (gîtes)

Axe spécifique CBP :

- Ajuster nos réponses aux besoins d'accompagnement individuels et collectifs repérés, véritable enjeu du travail en transversalité au sein de l'établissement.
- Elargir les pratiques en favorisant les modes de coopération entre les deux maisons.

Axes spécifiques Reliance :

- Mieux réguler les flux d'entrée et de sortie
- Travailler la communication et se réinscrire dans la prévention.

Axe spécifique CHRS:

- Face à la complexité des problématiques renforcer et développer le partenariat territorial avec les services spécialisés (addictologie, santé mentale...)

Axes transversaux :

- Santé, vie affective et sexuelle.
- Logement des jeunes.
- Développer les outils RH.
- Santé au travail.

Les projets d'établissements ont été présentés au comité d'entreprise du 12/12/2014 et validés par le conseil d'administration du 16/12/2014

Livret d'accueil et règlements de fonctionnement

Finalisation des documents en MECS et à Reliance.

Ces documents travaillés de manière participative, avec les professionnels et les personnes accompagnées ont été soumis au Comité d'entreprise du 12/12/2014 et validés par le Conseil d'Administration en date du 16/12/2014.

4. EVALUATION INTERNE

Le deuxième cycle d'évaluation interne a débuté, avec, pour 2014, un point relatif à la **protection des personnes et la prévention des facteurs de risque liés à la vulnérabilité** sur la base des recommandations de bonnes pratiques de l'ANESM relatives à la « **Mission du responsable d'établissement et rôle de l'encadrement dans la prévention et le traitement de la maltraitance** ».

5. EVALUATION EXTERNE

Après la phase préparatoire de 2013 consistant en l'élaboration du cahier des charges, mise en concurrence et sélection de l'évaluateur, **2014** a vu la phase de formalisation et validation du projet évaluatif, d'analyse documentaire, d'entretiens auprès des professionnels et des usagers, de synthèse, rédaction et validation des rapports d'évaluation. Eu égard aux préconisations formulées, des actions prioritaires ont été définies. Le plan d'actions pour 2014 a été élaboré et des actions ont déjà été mises en œuvre.

6. MISE EN ŒUVRE D' ACTIONS D' AMELIORATION

Travail relatif aux entretiens annuels (suite à évaluation interne 2007)

Les fiches de poste et grille d'entretien ayant été établies, les entretiens annuels ont été réalisés.

Elaboration du protocole de prévention et de lutte contre la maltraitance (suite à l'évaluation interne 2014 et évaluation externe).

Recensement des fiches « produits dangereux », transmission à la médecine du travail.

7. LES TRAVAUX EN COURS ET PERSPECTIVES

Evaluation interne relative à la promotion de l'autonomie, qualité de vie, santé.

VIE - VAS

S'ESTIMER, ETRE FIER DE SOI, APPRENDRE A VIVRE ENSEMBLE

*« C'est en jouant, et peut-être seulement en jouant que l'individu, enfant ou adulte, est capable d'être créatif, et d'utiliser sa personnalité toute entière. C'est seulement en étant créatif que l'individu découvre le soi »,
D.W. WINNICOTT, Jeu et réalité, 1971*

Notre précédent rapport d'activité rappelait, qu'en dehors de la poursuite de la qualification

des professionnels¹ et du développement de la dynamique partenariale, la finalité de la démarche Vie VAS était bien de permettre l'intégration des réflexions et de l'apport des formations dispensées dans les pratiques d'accompagnement des publics accueillis. Soutenus par la subvention allouée par l'Agence Régionale de la Santé², se sont

1 Formations Planning familial du Nord, Jeux coopératifs et scrapbooking

2 Réponse en 09,13 à l'appel à projet de l'Agence Régionale de la Santé concernant les dimensions du « Bien naître et grandir » : développement de l'Estime de soi et des compétences psychosociales

développées dans les différents établissements et services du Home des Flandres des actions diversifiées en direction autant des enfants et des adolescents que de leurs parents, dans les champs à la fois de la protection de l'enfance et de la prévention.

Concernant les enfants accueillis en Maisons d'enfants (Bousbecque, Brun Pain et Carnot), il est intéressant de considérer la mise en place régulière de groupes de parole et d'ateliers de création. Les supports choisis : livres illustrés et art-thérapie ont facilité l'expression des émotions en matière de vie affective, d'estime de soi, et de respect de soi et d'autrui.

Nous constatons les impacts positifs de ces espaces sur l'expression des enfants : s'il était encore utile de le remarquer, le livre illustré - autour de thématiques traitant des relations aux autres ou des émotions - est un outil intéressant pour permettre à des enfants encore jeunes (6 à 10 ans) de mettre en mots leurs pensées et l'animer malgré leurs difficultés de concentration évidentes et leur besoin d'être accompagné pour respecter l'autre dans l'écoute et oser prendre la parole. De son côté, le support de l'art plastique a favorisé l'expression personnelle des enfants qui y ont participé et aidé certains à exprimer leurs souffrances, par le biais d'un langage plastique non verbal plus aisé lorsque l'enfant est confronté à l'indicible.

Les adolescents et adolescentes accueillis aux Poutrains ont également pu profiter de groupes de parole organisés autour des thèmes du vivre ensemble en mixité, de la vie affective, relationnelle et sexuelle. Ces espaces ont permis d'échanger sur des questions du vivre ensemble de manière concrète (ménage, lavage du linge, organisations des activités, accueil des copains et copines ...) et de réfléchir aux règles permettant de mieux vivre ensemble en apprenant à partager autour de modèles d'éducation et de cultures pluriels, et autour des valeurs et de leurs principes (accès à sa liberté, respect des différences, écoute, accueil, vivre ensemble au travers de l'interculturalité...). Il y a lieu de remarquer que le contexte de l'adolescence associé à la complexité des problématiques des adolescents accueillis suppose pour l'équipe pluridisciplinaire un travail d'accompagnement,

en amont de la mise en place des groupes de parole, plus ou moins long sans que celui-ci ne garantisse la participation de tous les adolescents pressentis pour y participer. En regard de ce constat et de la vulnérabilité d'un bon nombre d'adolescents sur le plan identitaire, nous devons œuvrer pour faire participer le maximum de ces jeunes à ce type d'actions.

D'un point de vue organisationnel, les séances sont en général coanimées par des éducateurs et la psychologue intervenant dans l'établissement ou font appel comme l'atelier d'art thérapie ou certaines séances organisées aux Poutrains à des professionnels extérieurs, animatrice en art-thérapie pour l'un, des intervenantes du CORIF³ pour les autres.

Au total, nous avons concerné par ces différentes actions d'expression et de création, 60 enfants et adolescents accueillis dans le cadre de la protection de l'enfance.

Notre autre objectif nous a conduit à développer les compétences éducatives des parents des enfants accueillis en Maisons d'enfants ou accueillis dans le cadre de la prévention à Reliance ou au sein de l'Accueil et Loisir sans Hébergement, par le biais de différents ateliers favorisant le développement de l'estime d'eux-mêmes et une appréhension de leur parentalité autrement.

L'équipe de la Maison d'enfants du Flocon a ainsi proposé aux parents des enfants et adolescentes accueillis d'aborder leur parentalité à partir d'un jeu élaboré par l'École des Parents et des Educateurs. Comme le font remarquer les parents concernés, c'est une autre façon d'approcher leurs difficultés en matière de parentalité, une manière plus apaisée en comparaison des entretiens mis en place dans le cadre de la mesure de placement et médiatisée par le jeu permettant en cela d'aborder les questions même les plus problématiques « sans agressivité, cris, ou fuite ». Nombre de parents ont pu exprimer leur souhait de participer à ces ateliers y trouvant un bénéfice en terme de compréhension du placement et des difficultés

3 Collectif Régional pour l'Information et la Formation des Femmes

qu'ils rencontrent avec leur enfant ou leur adolescent.

D'autres ateliers de création et groupes de parole ont pu s'organiser dans les services dédiés à la prévention :

- tout d'abord avec les parents des enfants accueillis à l'ALSH à partir du scrapbooking, technique à laquelle 5 professionnels de l'Association ont pu être formés. Cette technique a eu un impact indéniable sur la confiance et l'image de soi des parents et des enfants concernés, tous fiers de leurs talents après avoir pu confectionner des cartes de vœux.
- D'autre part avec les parents accueillis à Reliance par le biais d'ateliers leur permettant de prendre conscience de leurs compétences, de reprendre confiance et gagner en estime d'eux-mêmes : des groupes de parole thématiques ou avec le jeu « chemin de parents », des ateliers bien-être, des ateliers favorisant la créativité et la fabrication d'objets.

Ces différents ateliers ont concerné dans le champ de la protection de l'enfance une douzaine de parents dont deux mamies tenant un rôle de suppléance parentale auprès de l'enfant ou de l'adolescente accueillie, ainsi qu'une quarantaine de parents dans le champ de la prévention.

Il est intéressant de voir combien l'utilisation de médias ludique, créatif ou expressif permettent à des parents malgré la contrainte du placement d'échanger sur leur perception d'eux-mêmes qu'elle soit en lien avec leurs compétences ou leurs difficultés, avec les aspects pratiques de leur parentalité ou leur expérience affective.

Conclusion

Au fil du temps, la dynamique Vie VAS confirme son installation transversale dans l'Association et poursuit le développement d'actions d'expression et de création en direction du public accompagné. Dans les années à venir, nous resterons attentifs à pérenniser ces actions et à préciser leur impact sur le développement de l'estime de soi et des compétences psycho-sociales des publics accueillis et de leurs parents.

L'avancée de la démarche est évidemment permise par la croisée des regards et des réflexions des professionnels du Home des Flandres et de leurs partenaires autant ceux proches de leurs missions de prévention et de protection de l'enfance que ceux spécialisés dans les questions relatives à la vie affective, relationnelle, et sexuelle.

Depuis cette année, la démarche Vie VAS est inscrite dans le Contrat Local de Santé de la Ville de Tourcoing. Au delà du fait que son inscription soutient la poursuite des différentes actions développées depuis l'origine, elle participe à la Charte Ruban Rouge organisée par l'Atelier Santé Ville. Ce partenariat est indispensable en ce sens qu'il nous permet outre de répondre à la nécessité de toujours croiser les regards, de rendre lisible l'évolution des actions en matière de prévention relative à la santé et à la vie affective et sexuelle, ainsi que les nouveaux partenariats possibles dans les communes où sont implantés les établissements du Home des Flandres, et de relayer au sein des équipes les actions coordonnées par l'Atelier Santé Ville dans le cadre de la Charte Ruban Rouge et mises en place à Tourcoing dans les collèges et lycées, CFA et CEFMA, et mission locale : les sapins de la prévention en lien avec la prévention du Sida et des autres IST, Parlez moi d'amour, le forum animé par la compagnie théâtrale Tic-Tac and co autour du thème « on change quoi ? » afin d'échanger autour des questions d'égalité et de respect entre filles et garçons.

Evènementiel 2014

<ul style="list-style-type: none"> Le bureau du Conseil d'Administration s'est réuni 5 fois. Il traite les affaires courantes et prépare les conseils d'administration. 	<ul style="list-style-type: none"> Formation premiers secours (2 sessions de 10 personnes en septembre et novembre).
<ul style="list-style-type: none"> Le Conseil d'Administration s'est réuni 5 fois. 	<ul style="list-style-type: none"> Formation gestion de l'agressivité (un des éléments du plan d'action envisagé à partir des résultats de la démarche santé au travail) pour Reliance, Poutrains et Bousbecque.
<ul style="list-style-type: none"> Signature d'un compromis de vente pour le 10 boulevard Gambetta. 	<ul style="list-style-type: none"> « nouveaux rythmes scolaires » ville de Roubaix. Clubs assurés par l'équipe de l'ALSH.
<ul style="list-style-type: none"> Dossier de renouvellement de l'autorisation du siège 2015-2020 	<ul style="list-style-type: none"> Mise en place par le PAEJ de 3 « ateliers passerelles » dans le cadre du Dispositif de Réussite Educative (DRE) de la ville de Roubaix.
<ul style="list-style-type: none"> Poursuite du travail de réflexion en Inter Asso : Agemme, Sprene, Association la Passerelle (maison d'enfants de Quesnoy Sur Deule), Home des Flandres. Signature d'une convention cadre. 	<ul style="list-style-type: none"> Réunion accueil des nouveaux embauchés le 24 mars 2014.
<ul style="list-style-type: none"> Négociation Annuelle Obligatoire : 2 réunions. 	<ul style="list-style-type: none"> Sensibilisation gestes et postures au travail dispensée par la médecine du travail pour les maîtresses de maison et les hommes d'entretien.
<ul style="list-style-type: none"> CHSCT : 4 réunions 	<ul style="list-style-type: none"> Témoignages de familles accompagnées par Reliance et Bousbecque lors du congrès de l'AFIREM « peut-on protéger un enfant et soutenir son parent ? Et comment ? »
<ul style="list-style-type: none"> Journée de service le 19 juin 2014. 	<ul style="list-style-type: none"> Interventions de familles accompagnées par Reliance dans une formation organisée par le CREAL à destination de travailleurs sociaux « participation des usagers et travail social »
<ul style="list-style-type: none"> Actualisation du document unique d'évaluation des risques professionnels (DUERP) à partir des résultats enquête santé au travail. 	<ul style="list-style-type: none"> Présentation aux partenaires de l'évolution du projet du CHRS.
<ul style="list-style-type: none"> Poursuite de Vie-Vas. <ul style="list-style-type: none"> ✓ Formation planning familial. ✓ Subvention allouée de 13 100,00 € par l'ARS suite à la réponse à l'appel à projet déposée en 2013 autour de la thématique : « bien naître et grandir ». ✓ Participation de professionnels au jeudi thématique organisé par la Maison des Adolescents « les écrans, intérêts et dangers » comment accompagner leur utilisation ? 	<ul style="list-style-type: none"> Visite au Poutrains de Madame Sylvain, Directrice Générale Adjointe Solidarité au Conseil Général du Nord.
<ul style="list-style-type: none"> Poursuite des travaux du plateau technique AGSS de l'UDAF/Home des Flandres : accompagnement concerté de situations familiales spécifiques. Présentation en journée de service 	