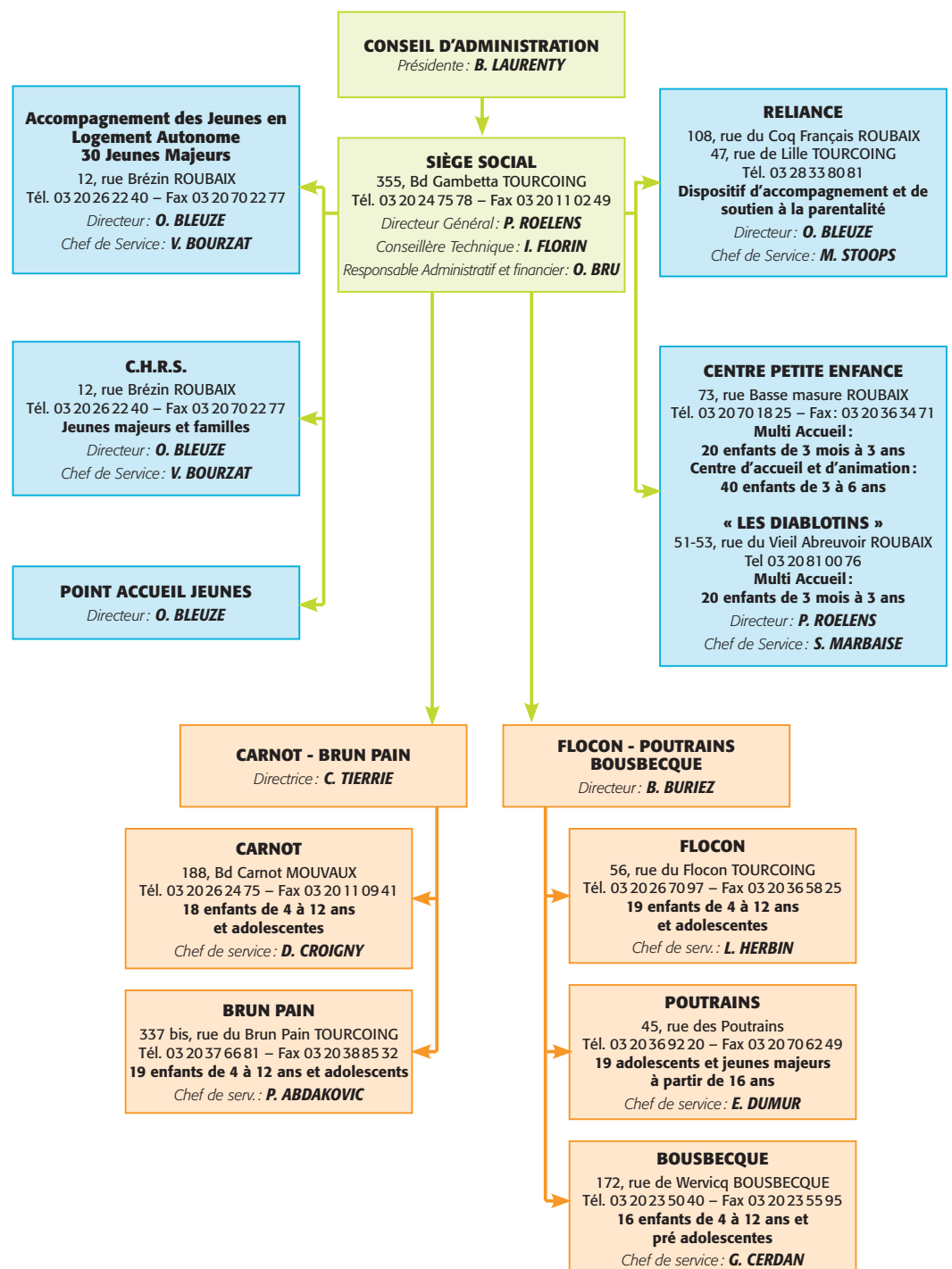


**Siège**

355 boulevard Gambetta  
59200 TOURCOING  
Tél. 03 20 24 75 78  
Fax 03 20 11 02 49

**ORGANIGRAMME  
DU HOME DES FLANDRES**



## Conseil d'Administration du Home des Flandres

**Bernadette LAURENTY**  
**Jean-Marie VUYLSTECKER**  
**Guy LESAGE**  
**Alain CATOIRE**  
**Jean-Pierre BALDUYCK**  
**André BONTE**  
**Philippe DEMARQUE**  
**Jean-Pierre DEMETS**  
**Daniel DESCHAMPS**  
**Alain MYATOVIC**  
**Michel PLETS**

## Bureau

**Présidente:** **Bernadette LAURENTY**  
**Vice-président:** **Jean-Marie VUYLSTECKER**  
**Trésorier:** **Guy LESAGE**  
**Secrétaire:** **Alain CATOIRE**  
**Membres:** **André BONTE**  
**Philippe DEMARQUE**  
**Jean-Pierre DEMETS**  
**Alain MYATOVIC**  
**Michel PLETS**

2013 est une année riche pour l'association tant au niveau de la réalisation de projets transversaux centrés sur la gestion des ressources humaines et la démarche d'amélioration continue de la qualité que de l'évolution de nos différents projets d'action sociale mis en œuvre par les services.

Engagé depuis plusieurs années, le référentiel métier a été finalisé en fin d'année pour une transmission tout début 2014 à l'ensemble des salariés dans la perspective notamment de la mise en œuvre des entretiens annuels. Ce document est l'aboutissement d'un travail de réflexion et d'élaboration avec l'ensemble du personnel.

La démarche santé au travail a également été terminée durant l'année avec notamment une première communication des différents « groupes métiers » lors de la journée de service de juin. Les résultats ont permis entre autres de faire évoluer, en lien avec le Comité d'Hygiène de Sécurité et des Conditions de Travail (renouvelé en mars), notre Document Unique d'Évaluation des Risques Professionnels (DUERP). Un plan d'action a été envisagé avec, notamment une formation « **gestion de l'agressivité** » pour l'ensemble des professionnels dès 2013.

La réécriture des projets d'établissements s'est poursuivie avec la finalisation des parties descriptives. Le retard que nous avons pris nous amènera à proposer les versions définitives à l'issue de notre évaluation externe prévue dans le courant du 2ème trimestre 2014.

Concernant cette dernière, un temps important a été consacré à l'écriture du cahier des charges et la mise en concurrence afin de retenir le cabinet évaluateur.

La dimension transversale et partenariale du projet vie vas continue de montrer toute sa pertinence dans la nécessaire prise en compte des questions de vie affective et sexuelle et a fait l'objet, au-delà de la poursuite de ses travaux, d'une réponse à l'appel à projets de l'Agence Régionale de Santé « bien naître et grandir »

La réflexion poursuivie en inter association avec l'Agemme, la Sprene, et l'association la Passerelle (Maison d'enfants de Quesnoy sur Deule) a abouti à l'élaboration d'une « convention inter asso » afin de :

- Partager leurs expériences pour s'enrichir mutuellement, progresser dans leur réflexion et améliorer les pratiques du secteur,
- Se grouper pour être présents dans la sphère publique, notamment dans la politique Enfance Famille; prendre et défendre des positions communes sur ces politiques - en particulier le volet Enfance Jeunesse Familles du schéma départemental -, sur la tarification, sur des événements marquants, et ainsi participer au débat public et être force de propositions,
- Mutualiser des moyens pour améliorer leurs compétences et celles de leurs équipes pour mieux répondre à leurs missions... ».

Cette convention a été signée par notre association le 10 décembre 2013.

Mené avec nos collègues de l'Agss de l'Udaf, le plateau technique, qui vise à mettre en synergie nos compétences pour élaborer des réponses davantage pertinentes en direction des familles et des enfants, a été renforcé par une participation accrue des travailleurs sociaux de terrain.

**2012 fut l'année de démarrage du chantier de la nouvelle « maison des poutrains »** fort heureusement 2013 fut bien celle de l'achèvement de ce chantier et donc de l'emménagement des grands adolescents et jeunes majeurs de l'ex « Gambetta ». Évolution importante de ce projet puisqu'il s'ouvre à la mixité et développe un projet d'accompagnement socio-éducatif de ces jeunes davantage centré sur l'accès à l'autonomie en s'appuyant sur un collectif proposant à la fois des places en chambres individuelles et en studios au sein même du bâtiment. Dans cette perspective, le travail engagé avec l'équipe du CHRS s'intensifie puisque cette dernière gère sur ce même site 9 logements sociaux (situés en front à rue et livrés fin 2013) venant s'ajouter aux « logements relais » qu'elle développe depuis plusieurs années à destination d'un public nécessitant un accompagnement dans l'accès à l'autonomie et au logement.

Les Maison d'enfants, vous le constaterez dans ce bilan, ne cessent d'interroger leurs pratiques dans le souci constant de prendre en compte la parole de l'enfant et celle de ses parents à l'occasion d'une mesure de protection toujours délicate et complexe à mettre en œuvre. Nous le savons, nos dispositifs doivent encore et toujours rechercher l'intervention la plus « juste » pour venir en aide à ces familles souvent meurtries et en difficulté dans la relation éducative avec leurs enfants

Notre service d'accompagnement parental « Reliance » poursuit sa mission d'aide et de soutien à la parentalité. Souvent confrontée à des situations pouvant nécessiter des mesures de protection, l'équipe est en questionnement sur le « traitement même » de ces situations constatant que ces parents « en confiance » avec l'équipe de professionnels souhaitent la poursuite de l'accompagnement de Reliance permettant le travail de restauration qu'ils y ont entrepris. Plus largement il nous faut entendre ce que disent ces parents, car il s'agit pour nous de véritables enseignements sur la nécessaire évolution de nos dispositifs de protection de l'enfance qui doivent également soutenir les parents...

Le Centre d'Hébergement et de Réinsertion Sociale remet au centre de ses préoccupations la question du partenariat qui, s'il était développé, nécessite qu'il le soit davantage pour répondre à certaines situations orientées par le Service Intégré d'Accueil et d'Orientation. En effet, certaines problématiques sont telles qu'elles réclament un engagement fort de partenaires, l'équipe du CHRS ne pouvant, seule, apporter une réponse suffisamment efficiente.

Le Point Accueil Écoute Jeunes, après avoir traversé une période très incertaine quant à son existence même, s'est vu conforté par le retour de financements octroyés par l'État et la ville et de nombreuses sollicitations qui, si elles restent ponctuelles, attestent de la reconnaissance des actions préventives que nous avons toujours soutenues.

Enfin, confrontées à de nombreux mouvements de personnel (congé maternité, remplacements...) les équipes des multi accueils petite enfance retrouvent les fondamentaux de ce qui « fait une équipe ». Leur questionnement rejoint celui de l'équipe d'animateurs de l'ALSH qui s'est « étoffée » de nouveaux animateurs afin de répondre à la mise en œuvre des nouveaux rythmes scolaires sur la ville de Roubaix.

Avant de vous laisser découvrir l'ensemble des rapports d'activité, je souhaitais mettre en exergue deux communications réalisées durant l'année :

- La présentation du service Reliance par les familles à l'occasion des 3èmes rencontres nationales des professionnels des Maisons d'Enfants à Caractère Social les 21 et 22 mars à LILLE, dont vous trouverez l'essentiel dans le rapport d'activité du service.
- « Le savoir des usagers  
Approche clinique et volonté institutionnelle  
Donner une place au savoir qui s'ignore ».

Ce propos, fruit d'une réflexion menée en équipe pluridisciplinaire des Mecs Carnot Brun Pain a fait l'objet d'une communication lors du 5ème Congrès de l'Association Internationale pour la Formation, la Recherche et l'Intervention Sociale (AIFRIS) le 4 juillet à Loos. Ce texte paraîtra fin mai dans les cahiers de l'actif n°454/455 et sera consultable sur le site du Home des Flandres.

Je ne peux qu'encourager de nous inscrire davantage dans ces différentes expressions qui viennent enrichir nos réflexions et donner, me semble-t-il, une réelle place aux personnes que l'on accompagne.

**Philippe ROELENS**

## 1 - INSTANCES

### COPIL Associatif:

2012 : 3 COPIL / 2013 : 5 COPIL

### Groupes d'expression:

	2012	2013
Gambetta:	3	3
Flocon:	3	3
Bousbecque:	2	3
Brun Pain:	4	5
Carnot:	2	3
CHRS:	3	3
Reliance:	2	2

### Revue de processus

**Au niveau associatif:** 2 revues de processus ont eu lieu en 2013

#### Au niveau établissements:

##### Flocon Gambetta Bousbecque

- 2012 : 2 revues
- 2013 : 0 revue

##### Carnot Brun Pain

- 2012 : 2 revues
- 2013 : 3 revues

##### CHRS

- 2012 : 1 revue
- 2013 : 1 revue

##### Reliance

- 2012 : 1 revue
- 2013 : 0 revue

## 2 - OUTILS

### Grilles d'évaluation des offres de service

Élaborée en 2007, la version initiale de ces grilles n'a pas rempli entièrement les objectifs que nous nous étions fixés, cette grille a donc été retravaillée collectivement et **un guide de renseignement a été élaboré.**

Un logiciel a été construit ; Il nous permet de traiter l'ensemble des grilles d'évaluation et d'établir des statistiques relatives à nos offres de service.

Ce logiciel va permettre de mesurer

- **Les besoins des personnes accompagnées** (objectivation)
- **L'effectivité des actions d'accompagnement**: En quoi ce qui est dit est fait, au-delà des énoncés du projet d'établissement et ou des énoncés des PAI.

- **L'efficacité**: Les objectifs spécifiquement poursuivis de l'action menée et qui ont été préalablement posés ont – ils été atteints?
- **Les mesures des besoins et attentes des personnes accompagnées**, les mesures d'effectivité et d'efficacité permettent de porter une appréciation sur la cohérence interne de l'institution et ce faisant sur la validité du projet.

La partie droite de la grille concerne l'accompagnement individualisé

En face de chaque item nous apprécions si l'action:

- **Trouve sens et intérêt pour l'usager**: L'usager adhère à l'action et la situation évolue.
- **Reste dans la dimension du constat**: statu quo par rapport à la situation de l'usager au regard de l'item concerné.
- **Amplifie la problématique**: la situation se dégrade.
- **Se heurte à une inadéquation entre l'offre et la demande.**

Il s'agit ici de mesurer les effets produits sur la personne accompagnée.

Ceux-ci permettent d'évaluer la validité externe du Projet d'établissement

### Audit

Audit documentaire relatif aux fiches de liaison: document institutionnel permettant aux professionnels de renseigner les informations utiles à l'accompagnement et de contribuer ainsi à la continuité de celui-ci.

## 3 - DOCUMENTS

### Projets d'établissements

#### Partie descriptive

Finalisation de l'actualisation des projets d'établissements intégrant notamment les résultats du travail relatif à la Démarche qualité suite à l'évaluation interne de 2007 et aux audits 2009 et 2010

#### Livret d'accueil et règlements de fonctionnement

Mise à jour des documents en MECS et à Reliance.

- **CBP**: Une journée de travail réunissant l'ensemble des professionnels de Carnot et de Brun Pain ainsi que la Responsable Qualité a été organisée le 8/10/2013 par la Direction et a permis de retravailler le fond et la forme du règlement de fonctionnement.
  - Les règles de vie ont fait l'objet d'échanges avec les jeunes en assemblée d'enfants.
  - Le travail de rédaction est soumis à un comité de lecture

- **FGB**: Un travail réunissant Directeurs, Chefs de service, Responsable Qualité pour réactualiser certains points et insérer de nouveaux éléments (dossier des personnes accompagnées...) a été mené.
  - les règles de vie ont fait l'objet d'échanges avec les enfants en assemblée d'enfants.
  - Travail avec les parents et groupe d'expression.
- **Reliance**: Mise à jour des documents sur plusieurs temps de travail avec la collaboration des parents en groupe de travail et en groupe d'expression.
  - Des éléments relatifs au droit à l'image ainsi qu'aux règles à respecter lors des actions collectives ont été précisés après échanges en groupe d'expression le 30/11.

### Manuel Qualité

#### Travail relatif aux processus

Dans le cadre de la mise à jour du manuel qualité: Finalisation de l'actualisation des processus siège établissement prévue le 27/01/2014

Pour rappel: si les processus sont revisités régulièrement eu égard aux exigences de travail, l'ensemble du manuel devait être revu eu égard à la réorganisation de certaines activités du siège.

## 4 - MISE EN ŒUVRE D'ACTIONS D'AMÉLIORATION

### Travail relatif aux fiches de poste

Suite à l'évaluation interne 2007 :  
Élaboration des fiches de postes et d'un référentiel de compétences travaillés de manière participative (participation de l'ensemble des professionnels notamment lors de la journée de service 2012).

Édité fin 2013, le référentiel métiers a été transmis aux salariés des MECS, du CHRS et de Reliance début 2014. Il sera complété et finalisé courant 2014 avec les fiches de postes des métiers de la petite enfance (CPE) et du siège.

### Travail relatif à la grille d'entretien annuel

La grille a été finalisée fin 2013.

## 5 - ÉVALUATION EXTERNE

### Phase préparatoire

Élaboration du cahier des charges, mise en concurrence et sélection de l'évaluateur.

## 6 - FORMATION RELATIVE AUX RECOMMANDATIONS DE BONNES PRATIQUES ÉDITÉES PAR L'ANESM

Temps de formation du Directeur Général, Directeurs, Chefs de service, Responsable Qualité relative à l'intégration des recommandations de bonnes pratiques de l'ANESM dans le référentiel d'évaluation.

## 7 - TRAVAUX EN COURS ET PERSPECTIVE

### Projet d'établissement

#### Partie projective

#### MECS

- Au regard du travail relatif aux recommandations de bonnes pratiques relatives à la bienveillance: **Axe commun aux MECS.**
- **Renforcer, développer ou améliorer la prise en compte de la parentalité en MECS.**
- **Soutien de la parentalité: Compétences et fonctions parentales/Parentalité.**
- Au regard d'un bilan des projets d'établissement actuels:
  - **Axes spécifiques FGB**:
    - Favoriser l'expression des usagers: Groupe d'expression, (formation à l'animation des professionnels, développement d'outils facilitant l'expression...).
    - Permettre aux familles de partager des moments privilégiés: WE, gîtes.
  - **Axe spécifique CBP**: Renforcer la dynamique Établissement pour mieux répondre aux besoins des enfants.

#### Reliance

Mieux réguler les flux d'entrée et de sortie.  
Travailler la communication et se réinscrire dans la prévention.

#### CHRS

Face à la complexité des problématiques renforcer et développer le partenariat territorial avec les services spécialisés (addictologie, santé mentale...).

#### Évaluation interne

Mission du responsable d'établissement et rôle de l'encadrement dans la prévention et le traitement de la maltraitance.

#### Évaluation externe

Élaboration du cadre évaluatif, organisation, mise en œuvre.



L'action Vie VAS, décrite dans les rapports d'activité de 2006 et 2007, est devenue au fil du temps une véritable démarche de réflexions et d'actions qui a souhaité garantir, au travers de son cheminement, la transversalité dans l'Association autant en ce qui concerne les établissements que les corps de métiers et la dynamique partenariale.

Comme le souligne le projet d'établissement, la finalité de la démarche est bien évidemment de veiller à ce que les professionnels appréhendent plus précisément les dimensions de la vie affective, sexuelle et de l'intimité et continuent à les penser pour mieux accompagner les personnes accueillies dans des valeurs de bientraitance et de respect de la personne.

Les outils élaborés précédemment s'approprient progressivement sur la base d'une réflexion collective menée en comité technique et d'un partenariat local qui s'élargit. Les fiches lien, évoquées dans le dernier rapport d'activité, se réfléchissent en suivant la méthodologie soutenue par l'équipe de l'IREPS<sup>1</sup> - visible dans les fiches de repères éducatifs - et traitent de questionnements tirés de la pratique quotidienne : en 2013, nous nous sommes ainsi penchés sur l'accompagnement des personnes victimes de maltraitances, autant du côté des questions que cet accompagnement peut poser lorsque la personne qui allègue des maltraitances est majeure, que les formes qu'il peut prendre ou les services qui peuvent le prendre en charge.

Fin 2012, l'évaluation de la démarche s'est clôturée et a dégagé deux axes d'amélioration que nous avons mis en œuvre durant l'année 2013 et qui se poursuivront en 2014 :

- améliorer la communication relative à la démarche Vie VAS par une transmission des informations relatives à la démarche (instances, outils, dynamique partenariale) à l'ensemble des salariés et en particulier aux salariés récemment embauchés. La finalité de cette action est bien de consolider la culture partagée autour des dimensions de la vie affective et sexuelle (langage, connaissances, savoir-faire et savoir être); une première rencontre réunissant salariés du Home des Flandres et professionnels du Conseil Général ayant rejoint le comité technique Vie VAS s'est déroulée courant septembre 2013: il y a été question du

cheminement de la démarche de 2006 à nos jours, de son origine et de ses finalités, de ses outils, de son partenariat.

- améliorer la connaissance des dispositifs de droit commun qui accompagnent les dimensions de la vie affective et sexuelle et solliciter davantage les services extérieurs. La finalité de cette action est de réfléchir à la manière pour les personnes accueillies de mieux connaître les dispositifs existant à proximité de leur lieu de vie (cf. Ci-dessous axe de développement n° 2)

**Parallèlement à la concrétisation de ces actions d'amélioration, il s'est agi d'être attentif à trois axes de développement :**

### 1ER AXE : LES FORMATIONS ET LA MÉTHODOLOGIE DE LA DÉMARCHE

Dans la mesure où les services du CIRM<sup>2</sup> et de l'IREPS ont cessé leur activité, nous avons recherché de nouveaux partenaires susceptibles pour les uns de proposer une formation qui permette, à la mesure de l'équipe du Cirm, le développement des compétences psychosociales en matière d'accompagnement des dimensions affectives et sexuelles pour les nouveaux professionnels, et pour les autres de soutenir et dynamiser d'un point de vue méthodologique la démarche :

Dans ce contexte, la formation traitant du « développement relationnel, affectif et sexuel chez l'enfant et l'adolescent: savoir en parler, savoir ouvrir un espace de parole » est suspendue durant l'année 2013. Cependant, dès le premier semestre 2014, le Planning Familial du Nord prendra le relais avec comme objectif général de construire une culture et un langage commun autour des thématiques de la vie affective, relationnelle et sexuelle.

La formation « Estime de soi », quant à elle, s'est poursuivie animée par Elisabeth Perry. Nouveauté 2013, elle s'est ouverte aux professionnels du Conseil Général participant au comité technique Vie VAS.

Quant au soutien méthodologique de la démarche, dès fin d'année 2013, les professionnels de l'Atelier Santé Ville de Tourcoing rejoignent le Comité de pilotage Vie VAS afin de maintenir la dynamique en place et lui permettre de rester cohérente avec l'évolution des besoins des personnes accueillies et le développement des accompagnements en place sur le territoire local.

1 IREPS : Institut Régional d'Éducation et de Promotion de la Santé

2 CIRM: Carrefour d'Initiatives et de Réflexions pour les Missions relatives à la vie affective et sexuelle

## 2ÈME AXE : LA CONNAISSANCE DES DISPOSITIFS ACCOMPAGNANT LES DIMENSIONS AFFECTIVES ET SEXUELLES

Il s'est agi de permettre aux professionnels du Home des Flandres de mieux connaître les partenaires locaux et les services susceptibles, sur les territoires de Roubaix et Tourcoing, d'accompagner les personnes accueillies de l'enfance à l'âge adulte dans les dimensions de la vie affective et sexuelle, pour au final mieux les informer et mieux les orienter.

Des temps de réflexions croisées ont été organisés lors des comités techniques Vie VAS avec l'équipe du Centre d'accès au Droit et service d'Aide aux victimes situé à Tourcoing et nous ont permis d'étoffer notre connaissance du processus d'accompagnement des victimes, des vigilances et des questions qui doivent se poser.

La participation aux journées thématiques de l'Espace Tom (secteur de pédopsychiatrie situé à Tourcoing) : « Sexe, amour, genre : et moi et vous là-dedans », a de son côté permis à des professionnels et des adolescents du Home des Flandres de croiser leurs connaissances et leurs questions relatives à la vie affective et sexuelle avec des professionnels et des adolescents d'autres secteurs (collèges, autres maisons d'enfants, ITEP ....)

Pour 2014, sont envisagés des contacts avec l'administratrice ad hoc intervenant au Conseil Général d'une part afin de poursuivre notre réflexion concernant l'accompagnement des personnes victimes mineures, et avec la Maison des Adolescents d'autre part, afin de réfléchir avec les professionnels, les pré-adolescents, les adolescents et leur famille à la prévention des situations de harcèlement et à l'éducation de l'usage des écrans – réflexion qui fait suite à notre participation aux journées thématiques de l'Espace Tom.

## 3ÈME AXE : LA CHARTE D'ENGAGEMENT VIE VAS

Comme le soulignait le rapport d'activité 2012, il s'agit pour les professionnels du Home des Flandres de donner vie à la charte en concrétisant les engagements élaborés collectivement selon les besoins des personnes accueillies.

Au travers de l'Association, les différentes équipes ont réfléchi aux moyens de donner vie à la charte d'engagement selon les besoins des personnes qu'ils accueillent par la mise en place de groupes de parole par exemple utilisant des supports comme des jeux coopératifs ou invitant des partenaires extérieurs.

Afin de soutenir cette démarche et la dynamiser, l'Association a répondu en septembre 2013 à l'appel à projet de l'ARS3 concernant la dimension du « bien naître et grandir des jeunes » et plus particulièrement autour du développement des compétences psychosociales en matière de respect de l'autre, d'image du corps et d'estime de soi.

## CONCLUSION

Notre priorité reste de pérenniser cette démarche afin de poursuivre la qualification des professionnels toutes fonctions confondues pour que chacun puisse veiller à prendre en compte dans sa pratique les dimensions de la vie affective, sexuelle et de l'intimité, et le développement de la dynamique partenariale en cohérence avec les actions mises en place localement.

La finalité est bien de permettre l'intégration de la démarche dans les pratiques quotidiennes afin de veiller au respect de l'intimité des personnes accueillies, de produire un accompagnement suffisamment fluide et réactif au service des personnes accueillies et leur famille qui soit ne savent comment aborder les questions relatives à la vie affective et sexuelle, soit méconnaissent le réseau extérieur et les possibilités d'accompagnement en matière de prévention, de suivi, ou de soins.

La dynamique se doit d'être entretenue autant à l'interne du Home des Flandres par l'intermédiaire de la création d'actions spécifiques destinées aux personnes accueillies (groupes de parole par exemple) qu'à l'externe en lien avec les partenaires proches de nos missions et ceux qui travaillent plus spécifiquement sur les questions relatives à la vie affective, sexuelle et à l'intimité afin, comme nous l'avons déjà souligné, de garantir une cohérence de la démarche Vie VAS avec les besoins de la population accueillie et les actions qui s'élaborent localement en lien avec le plan local de santé publique coordonné par les Ateliers Santé Ville.

**Béatrice Gabet,**  
Coordinatrice de la démarche

## Événementiel 2013

- Le bureau du Conseil d'Administration s'est réuni 7 fois. Il traite les affaires courantes et prépare les conseils d'administration.
- Le Conseil d'Administration s'est réuni 6 fois.
- Vente du 10 bis boulevard Gambetta.
- Achat de la parcelle pour agrandir le terrain des Poutrains.
- Déménagement de Gambetta à la maison des Poutrains le 22 octobre 2013.
- Réception le 19 décembre 2013 des 9 logements sociaux rue des Poutrains dans le cadre du projet logement des jeunes mis en œuvre par l'équipe du CHRS.
- Poursuite du travail de réflexion en Inter Asso : Agss de l'Udaf, Agemme, Sprene, Association la Passerelle (maison d'enfants de Quesnoy Sur Deule), Home des Flandres. Élaboration d'une convention cadre.
- Décision prise par le CA du 10 décembre de signer la convention cadre entre l'Agemme, La passerelle, la Sprene, le home des Flandres.
- Négociation Annuelle Obligatoire : 2 réunions.
- Accords seniors : mise en œuvre et suivi.
- Renouvellement du CHSCT en mars.
- Démarche santé au travail.
  - Groupes de travail « métiers »,
  - Analyse de l'enquête,
  - Présentation des résultats en journée de service.
- Journée de service le 20 juin 2013.
- Groupe de réflexion séjour/vacances : formalisation des processus.
- Poursuite de Vie-Vas.
  - Formation estime de soi,
  - Réponse à l'appel à projet lancé par l'ARS dans le champ de la prévention et de la promotion de la santé autour de la thématique : « bien naître et grandir ».
- Poursuite des travaux du plateau technique AGSS de l'UDAF/Home des Flandres : accompagnement concerté de situations familiales spécifiques. Évolution de la composition de cette instance.
- Formation premiers secours (2 sessions de 10 personnes en septembre et octobre).
- Formation gestion de l'agressivité (un des éléments du plan d'action envisagé à partir des résultats de la démarche santé au travail)
- Réponse à l'appel à projet « nouveaux rythmes scolaires » ville de Roubaix. Mise en œuvre par l'équipe de l'ALSH en septembre.
- Réponse à l'appel à projet « ateliers passerelles » ville de Roubaix. Mise en œuvre par le PAEJ en novembre.
- Présentation de Reliance par des familles au congrès de l'Association Nationale des MECS les 21 et 22 mars à Lille « les MECS, à l'heure de la diversification des services ».
- Présentation d'une contribution réalisée par des professionnels de maison d'enfants « le savoir des usagers, approche clinique et volonté institutionnelle » au 5ème congrès de l'AIFRIS « Construction, Transformation & Transmission des Savoirs les enjeux pour l'intervention sociale ».
- Accueil d'une délégation de travailleurs sociaux Polonais à Reliance.
  - projet d'envergure jamais mené dans le domaine de l'aide sociale en Pologne.
  - vise la professionnalisation des organismes impliqués dans l'aide sociale.
  - Visite d'étude à l'étranger en Écosse, en Finlande, en Allemagne et en France.
  - Plusieurs domaines étudiés dont les centres d'aide familiale.

Association loi 1901

Siège social : 355 boulevard Gambetta - 59200 TOURCOING

Tél. 03 20 24 75 78 - Fax 03 20 11 02 49

e-mail : [contact@homedesflandres.fr](mailto:contact@homedesflandres.fr)

[www.homedesflandres.fr](http://www.homedesflandres.fr)