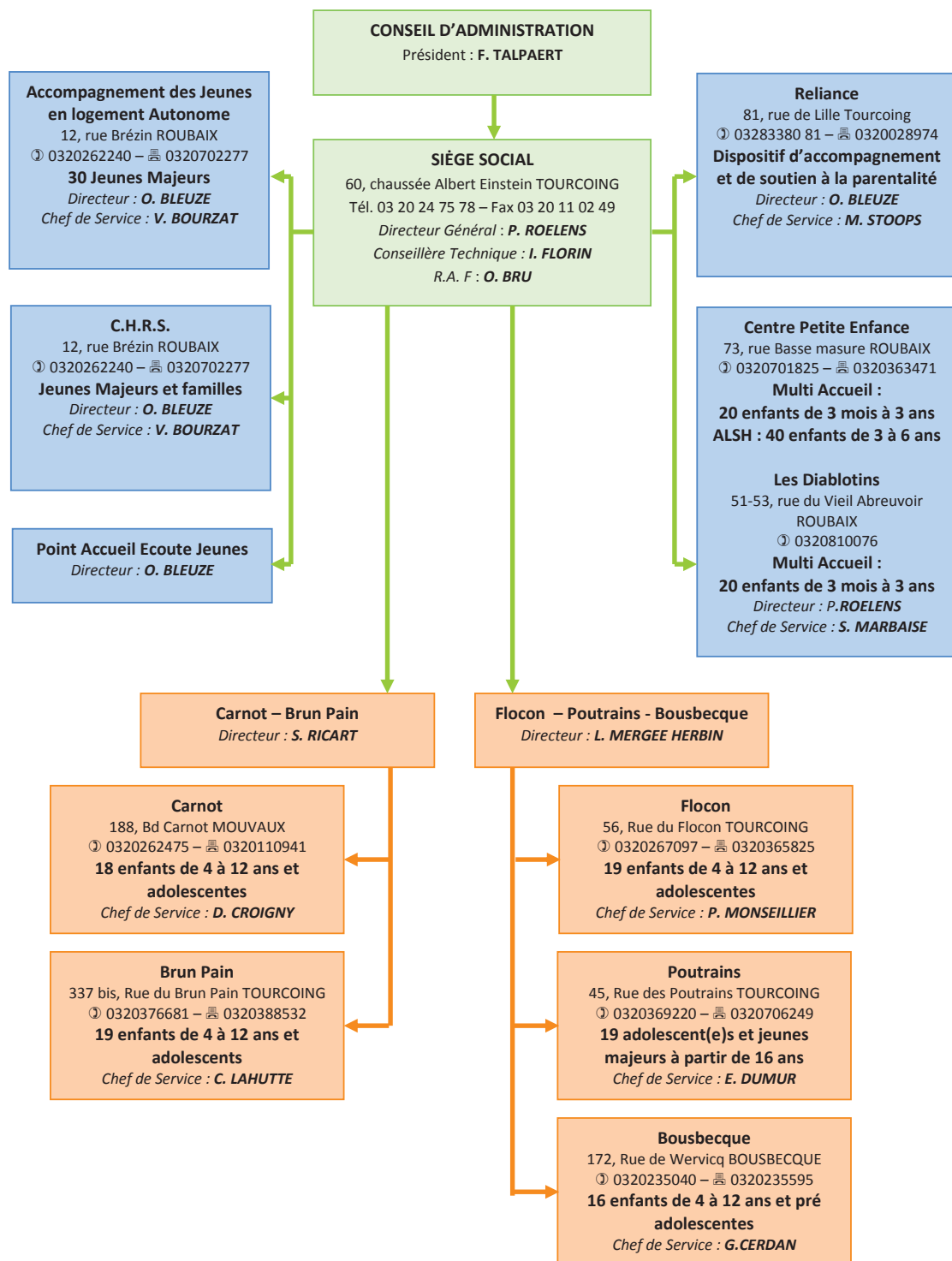


Siège
60, chaussée A. Einstein
59200 TOURCOING
Tél. 03 20 24 75 78
Fax 03 20 11 02 49

2017
RAPPORT D'ACTIVITÉ

ORGANIGRAMME DU HOME DES FLANDRES



Conseil d'Administration du Home des Flandres

Franck TALPAERT
Jean-Marie VUYLSTEKER
Alain CATOIRE
Jean-Pierre DEMETS
Bernadette LAURENTY
Guy LESAGE
Michel PLETS
Marguerite TIBERGHIE
Jean-Pierre BALDUYCK
André BONTE
Christiane DUMONT
Jacqueline HAUTECOEUR

Bureau

Présidente : F. TALPAERT
Vice-Président : JM. VUYLSTEKER
Trésorier : Jean-Pierre DEMETS
Trésorier adjoint : Guy LESAGE
Secrétaire : A. CATOIRE
Membres : B. LAURENTY
M. PLETS
M. TIBERGHIE

L'année 2017 est l'année de signature du CPOM 2016-2018 ! un événement à souligner si l'on se remémore les travaux engagés dans la préparation de ce dernier.

Préparation dont nous avons partagé les questions de fond avec nos collègues de l'inter asso (Agemme, Maison d'enfants de Quesnoy sur Deûle, Sprene). Préparation que l'on aurait souhaitée davantage anticipée mais la contrainte financière du conseil départemental en a imposé et les injonctions et le calendrier.

Paradoxalement, la finalisation par la signature, annoncée pour juin 2016 aura été retardée d'une année et demi, contractualisant ainsi en août 2017 des engagements à l'aube de nouveaux échanges préfigurant le CPOM suivant...

Sans doute que l'ampleur d'une telle démarche nécessite davantage de temps

que les quelques mois annoncés. Ce paradoxe n'aura pas été sans conséquence sur nos activités puisque nous avons fonctionné plus d'une année sans connaître précisément le cadre qui était le nôtre...

Nous soulignerons néanmoins la qualité des échanges d'élaboration de ce CPOM même si nous pouvons par ailleurs interroger quelques orientations politiques en matière de protection de l'enfance. Si certaines de ces orientations répondent à une nécessaire maîtrise des coûts voire une réduction de la dépense publique en ce domaine, il faut se méfier des effets de « balancier » qui en seraient la traduction avec des réponses s'inscrivant dans le « tout » : le tout famille d'accueil contre le « tout » placement en maison d'enfants, le tout droit commun pour les jeunes majeurs...là où l'évolution des situations, la

dégradation de certaines d'entre elles, la lourdeur de certaines problématiques appellent des approches pluridisciplinaires inscrites dans la complexité et le « sur mesure » en utilisant à leur juste place et de manière complémentaire les différents dispositifs de protection de l'enfance construits patiemment au fil du temps.

C'est dans cette complexité et cette volonté d'adapter singulièrement les réponses aux situations de vulnérabilité que s'inscrivent les équipes du Home dans la déclinaison des valeurs associatives.

Les bilans d'activité des différents services en témoignent

Des actions de soutien à la parentalité en MECS (Flocon, Brun Pain) aux interventions à domicile (Carnot) ; de la mise en place de la référence en structure d'accueil du jeune enfant (CPE et ALSH) à la réflexion sur l'évolution du projet en lien avec une relocalisation de service (Reliance) ; du développement des compétences psycho sociales (Poutrains), aux capacités d'autonomisation des adolescents (Bousbecque) et à la question de l'accompagnement des jeunes couples (CHRS), tant de sujets traités singulièrement par chaque équipe et qui, lus dans leur ensemble, se font échos, se complètent, s'interrogent les uns aux autres...

Ils donnent sans aucun doute à voir de la richesse des différentes approches, de leur complexité, de la nécessité d'envisager l'action sociale dans une approche singulière, pluridisciplinaire et globale

L'année 2017 aura également été marquée par des changements importants au niveau de l'équipe de cadres puisque les deux

directions de MECS ont changé : Mme Stéphanie Ricart a en effet été nommée Directrice de l'établissement Carnot Brun Pain en avril et Mme Laurence Herbin Mergée a succédé à Bernard Buriez à la direction de Flocon Poutrains Bousbecque, ce dernier ayant fait valoir ses droits à la retraite en Août. Ces deux recrutements internes ont amené de nouvelles nominations aux postes de chefs de service qu'elles occupaient. Mme Caroline Lahutte a été nommée chef de service au Brun Pain et Mr Philippe Monseillier, chef de service au Flocon. L'engagement de chacun des professionnels des différents services et de l'équipe du siège, au travers d'organisations de travail repérées et repérantes aura permis de faire face à ces nombreux changements avec beaucoup de professionnalisme.

Ainsi, dans cette phase de transition, la continuité des différents projets de service et de nos projets transversaux a pu être sereinement assurée.

Notre démarche vie vas (vie affective et sexuelle) s'est poursuivie grâce notamment, au soutien financier de l'ARS sans lequel nous n'aurions pu structurer cette démarche à hauteur des ambitions ! Portée collectivement depuis plus de dix ans avec nos différents partenaires, cette démarche démontre chaque jour son intérêt. Elle permet d'aborder des sujets qui ont longtemps été tabous, de réfléchir ensemble et d'accompagner au mieux familles et enfants dans ces différentes dimensions de la vie. La dynamique de communication de cette démarche qui s'est illustrée fin 2016 par la réalisation d'un film s'est poursuivie en 2017 par la création d'un logo, résultat de productions des personnes accompagnées,

professionnels et partenaires. Une belle dynamique collective qui a permis d'illustrer graphiquement la démarche

La recherche-action psychiatrie adulte et protection de l'enfance initiée en 2015, réelle dynamique continue de réflexion et de recherche pour un meilleur accompagnement des enfants dont les parents présentent un trouble psychique, a donné lieu à plusieurs projets réalisés en 2017 : la création d'un groupe de réflexion en inter-institution (UTPAS, psychiatrie adulte, pédopsychiatrie, Home des Flandres) et l'animation de 4 journées de formation organisées par le CREAL.

L'essentiel de cette démarche a fait l'objet d'un article à paraître en 2018 dans la revue psychiatrie de l'enfant : « Oser la recherche-action vers un changement de posture professionnelle : À partir d'une Maison d'Enfants à Caractère Social, penser le lien entre protection de l'enfance et psychiatrie adulte ». Les premiers groupes de réflexion engagés en 2017 confirment l'intérêt de la démarche qui met au travail les échanges et perceptions de cette problématique partagée par plusieurs institutions qu'elles relèvent du soin ou du social.

Le plateau technique, instance composée de professionnels du Home des Flandres et de l'AGSS de l'UDAF, s'est réuni 2 fois durant l'année. Alors qu'il favorise le croisement de regards pluridisciplinaires et interinstitutionnels, cet outil pourtant apprécié des professionnels a connu en 2017 un « creux » de fonctionnement sans doute lié à la difficulté de mobilisation de temps du fait de nos réalités institutionnelles respectives. 2018 devrait nous permettre d'en reposer les

fondements et d'envisager des perspectives, le format retenu jusqu'alors montrant sans doute quelques limites.

Le projet logement des jeunes issus de l'ASE, initié par l'équipe du CHRS il y a plus de dix ans maintenant est toujours développé en lien avec l'équipe de la Mecs Poutrains dans un souci constant de répondre aux besoins spécifiques des jeunes majeurs. L'orientation prise il y a quelques années de le travailler également en direction des assistantes familiales a trouvé sa concrétisation par le déploiement de rencontres collectives d'informations et d'échanges à destination des assistantes familiales et des jeunes dont elles ont la charge, en collaboration avec les services de la Direction Territoriale.

Ces différents travaux viennent alimenter la réflexion relative à l'accompagnement des grands ados jeunes majeurs dans l'apprentissage de l'autonomie. A l'interne, les équipes de travail de la mecs et du chrs confrontent leurs approches et se nourrissent d'expérience partagées.

La demi-journée de restitution des travaux engagés par le chrs à propos de jeunes dont les problématiques ont pu mettre à mal l'accompagnement est un des temps forts de l'année sur cette question.

Initiées en 2016 et confortées dans le cadre du CPOM, les Mesures de Suite et d'Accompagnement au Retour à Domicile (trois mesures en continu) se sont développées sur l'ensemble de l'année. Il s'agit de mesures expérimentales visant à favoriser le retour à domicile, ce dernier étant travaillé et accompagné par l'équipe d'internat. S'appuyant sur la relation construite durant le placement entre les parents, les enfants et les professionnels,

ces mesures permettent d'assurer une continuité d'accompagnement en offrant un étayage et un soutien aux enfants et à leurs parents.

Alors que nous allons entrer en négociation pour l'élaboration du nouveau CPOM, nous formons le vœu que celui-là permettra de maintenir, voire de développer, des moyens nécessaires à un accompagnement de qualité des situations de vulnérabilité à hauteur des besoins de notre territoire, dans une vision renouvelée de la protection de l'enfance.

Philippe ROELENS

BILAN D'ACTIVITE DEMARCHE QUALITE 2017

1. INSTANCES

COFIL ASSOCIATIF : 5

Groupes d'expression:

Poutrains :	3
Flocon:	3
Bousbecque:	3
Brun Pain:	3
Carnot:	3
CHRS:	2
Reliance:	2

Revue de processus

Au niveau associatif : 3 revues de processus ont eu lieu en 2017

Au niveau établissements :

Flocon Poutrains Bousbecque	5
Carnot Brun Pain	6
CHRS	2
Reliance	2

2. Grilles d'évaluation des offres de service

- Sortie des statistiques.

- Analyse.
- Définition d'actions d'amélioration.

A titre d'exemple quelques actions posées aux Poutrains

➤ En ce qui concerne l'alimentation :

Atelier cuisine à mettre en place, soutenir les jeunes dans l'apprentissage de la cuisine.

Le passage en atelier cuisine est un incontournable pour passer en appartement (critère de passage) (projet miam, livret GOA – Guide d'Outils de l'Autonomie).

Créer de la cohésion autour d'un repas, recréer du collectif autour d'un repas. Organisation à mettre en place.

- ✓ Pour ceux qui sont en studio : Maintenir et continuer à développer des compétences, les capacités d'autonomie : Ceux qui sont en studio

pourraient faire à manger également pour les autres qui sont aussi en studio Il s'agit aussi de créer de la stimulation entre pairs (pairaidance et pairémulation).

Organisation à mettre en place

- ✓ Formaliser dans le livret d'accueil les passages obligés pour passer en studio en pré autonomie puis en autonomie.

➤ En ce qui concerne le budget

Action collective autour de l'argent. Il convient de travailler sur l'épargne, la possibilité d'économiser, travailler sur le besoin et sur l'envie, travail sur la valeur de l'argent

- Si le jeune a un salaire, ne pas donner de l'argent du HDF.
- Revoir cette question en analyse des pratiques (Aujourd'hui quand un jeune dit « j'ai droit », le professionnel n'est pas assez outillé).
- Faire avec le jeune un budget reprenant ce dont il aura besoin quand il aura un logement autonome, quantifier, faire une feuille synthétique

➤ En ce qui concerne l'accès au logement Service Intégré d'Accueil et d'Orientation

Le diagnostic SIAO doit être fait tout de suite : 1er axe de l'accompagnement dans le PAI.

Créer un questionnaire pour les jeunes pour tester leurs connaissances/logement. (Outil d'évaluation des connaissances), permettant dans un deuxième temps de créer un « livret logement » qui permette aux jeunes d'avoir des « outils », les aidant dans l'accès à l'autonomie.

3. Projets d'établissements

Travaux préparatoires à la réécriture : méthodologie, plan.

4. Evaluation interne

- Mise en œuvre du plan d'actions. Gestion de la maltraitance et promotion de l'autonomie, qualité de vie, santé.

- Elaboration du référentiel 2018 : MECS.

Ouverture au monde et l'accès à la citoyenneté par la valorisation de compétences et centres d'intérêt personnel.

Garantie des droits.

La consultation et la participation des mineurs, de leurs parents et des jeunes majeurs au fonctionnement de la structure.

- Elaboration du référentiel 2018 : CHRS.

L'accès et le maintien des droits sociaux et des ressources.

L'accès et le maintien dans le logement.

L'accompagnement et le soutien à la parentalité.

L'accès aux pratiques culturelles, sportives et de loisirs.

L'exercice des droits et libertés individuels.

L'expression et la participation des personnes accueillies au fonctionnement de l'établissement.

- Elaboration du référentiel 2018 : Reliance.

Ouverture au monde et l'accès à la citoyenneté par la valorisation de compétences et centres d'intérêt personnels.

Garantie des droits.

La consultation et la participation des personnes accueillies au fonctionnement de la structure.

EDUCATION ET SANTE, QUELLES SYNERGIES ?

Que ce soit dans les champs de l'éducation ou dans celui de la santé, la complexité des situations de nos publics suppose d'autant plus un maillage pluridisciplinaire dans une réflexion interactive.

L'OMS définit en 1983 l'Education pour la santé comme « tout ensemble d'activités d'information et d'éducation qui incitent les gens à vouloir être en bonne santé, à savoir comment y parvenir, à faire ce qu'ils peuvent individuellement et collectivement pour conserver la santé, à recourir à une aide en cas de besoin » Dans cette ligne d'idées, nous pouvons dire que l'Education pour la santé facilite les rencontres entre compétences des professionnels de santé et les compétences des publics, afin que ces derniers puissent avancer en autonomie, l'enjeu étant de notre côté de rester attentifs à placer les personnes accompagnées en position de sujet.

Au fil des années, la démarche Vie VAS s'est ainsi installée en véritable **démarche de Promotion de la Santé alliant recherches et réflexions, formations et actions.**

Soutenue par l'Agence Régionale de la Santé autant méthodologiquement que financièrement, cette démarche se développe pour répondre par une diversité d'actions aux besoins des personnes que nous accompagnons. Ce cheminement suppose, avant d'entamer toute action, **une mise à plat des représentations des**

professionnels. Il s'agit de considérer la diversité des déterminants de la santé des publics que nous accompagnons, en prenant évidemment en compte leur situation dans le cycle de leur vie et le contexte d'accueil dans nos établissements et services, c'est-à-dire dans le cadre d'une contrainte judiciaire ou non, dans un service d'accueil de jour ou un hébergement, dans un hébergement individuel ou collectif. Il a lieu de réfléchir également aux attitudes qu'il nous faut développer en tant que professionnel pour **accompagner au changement notre public en matière de prise en compte de leur santé.**

Les comités techniques, au nombre de 5 par année, veillent à mettre au travail les représentations des professionnels en matière de santé et de vie affective et sexuelle pour dépasser les visions potentiellement réductrices, et à faire vivre les réflexions dans un croisement de regards permanents autant entre les services de l'Association qu'avec nos partenaires. Après nous être rassemblés autour du sujet bien vaste des compétences psycho-sociales et de leur accompagnement auprès de nos publics, nous avons poursuivi nos recherches autour de la thématique de l'attachement avec des partenaires qui interviennent dans le champ de la protection de l'enfance et plus particulièrement dans le cadre de visites médiatisées : l'équipe du Lieu de rencontre enfants - parents « le Galon d'Eau » à Roubaix nous a permis concrètement d'aborder des points

complexes de notre pratique d'accompagnement du lien parent-enfant . Nous avons également porté notre attention non pas seulement sur la construction de l'attachement du petit enfant mais également sur l'impact de la nature de l'attachement sur le développement des relations sociales et de l'autonomie afin d'adapter toujours mieux nos accompagnements, et bien sûr nos attitudes qui en retour impactent la bonne évolution de la personne accueillie.

Les formations organisées en particulier avec le Planning familial de Lille participent à cet accompagnement de la posture des professionnels dans les domaines singuliers de **la Santé affective et sexuelle**. Depuis 2014, nous ajustons chaque année le programme de formation afin qu'il réponde précisément à l'évolution des problématiques accompagnées dans nos services. Cette année nous avons souhaité porté nos regards *sur les différentes composantes de la santé affective et sexuelle mais également sur les violences associées*. Le Centre d'Information des Droits des Femmes et des Familles ainsi que l'Association SOLFA (Solidarité Femmes Accueil) ont été dans ce sens sollicités.

Parallèlement à cette formation reconduite chaque année, notre partenariat avec l'équipe d'Epicea, pôle de prévention des addictions du Département, nous permettra de mettre en œuvre courant 2018, une session de formation sur mesure pour nos professionnels sur les questions d'accompagnement de l'Estime de soi, une compétence qui a déjà pu être mise au travail dans des sessions de formation conduites par le Cabinet d'Elisabeth Perry, mais qui, au regard de la

vulnérabilité des publics accueillis, prend tout son sens et doit permettre de dégager de nouvelles pratiques d'accompagnement afin d'affirmer la position de sujet des personnes accueillies et prévenir les conduites à risque, les conduites d'agressivité éventuelles.

Côté actions dédiées aux personnes accueillies, nous distinguons deux orientations en fonction de l'âge des personnes accueillies, complémentaires pour les adolescents, jeunes majeurs et les familles :

- Celles œuvrant dans le cadre de l'Education pour la Santé
- Celles conduisant nos publics à accéder à la prévention de leur santé et aux offres de soin

➤ Education pour la Santé

Parallèlement aux ateliers mis en œuvre les années précédentes (Bien-être, scrapbooking, avec des jeux coopératifs et d'expression...) afin de soutenir l'estime de soi et les autres compétences psychosociales, nous avons fait appel à l'Association Lectures Vagabondes pour deux de nos services.

Tout d'abord, l'Accueil de Loisirs sans Hébergement dans le but de faire découvrir aux enfants qui y sont accueillis des modes d'expression et de communication alternatifs aux écrans et prévenir de fait les conduites agressives. La littérature jeunesse s'est alliée à différentes activités accessibles aux enfants âgés de 3 à 6 ans : jouer, cuisiner, créer.

Ensuite la Maison d'enfants La Vallée. Nous avons proposé aux jeunes adolescent(e)s accueilli(e)s, toujours à

partir de la littérature jeunesse, d'aborder le rapport à soi sous différents angles : rapport au corps, regard sur soi, regard sur l'environnement, lien avec l'autre et de profiter de l'alliance entre poésie et photographie pour soutenir l'estime de soi et l'expression des émotions.

Le projet s'est intitulé : « Ecrire avec la lumière » ou « Le temps de recevoir, de se nourrir de textes lus, de trouver dans ces histoires des métaphores qui résonnent, qui donnent à questionner, à percevoir, à éclairer ».

Le temps de ressentir, d'être curieux(se), de s'arrêter, d'observer, de photographier, d'écrire avec la lumière.

« Le temps d'essayer, d'oser créer, de mettre en mots. Le temps de donner de soi. De se faire confiance. Et de partager. »

*Frédérique Lamblin, lectrice vagabonde et
Stéphane Nawrat, photographe*

Enfin concernant la Maison des Poutrains, les adolescent(e)s se sont rendus à un atelier animé par l'Association Lectures Vagabondes à la Maison des Ados de Lille. Cette participation a permis d'échanger autour des thématiques essentielles de la Vie affective, relationnelle et sexuelle (les différences filles-garçons, l'amour et l'amitié, la solidarité, les stigmates, les émotions, l'histoire, la solitude...) et de découvrir un dispositif de droit commun, information essentielle à l'âge adolescent pour développer l'autonomie et la possibilité de choisir comment, avec qui et où prendre soin de soi.

➤ Accès à la Prévention santé et aux offres de soin

Dans ce cadre d'accompagnement, nous organisons avec nos partenaires du Service Prévention Santé et du Centre de planification et d'Education familiale des groupes de parole ouverts aux pré-adolescent(s) et adolescent(e)s dans les murs de nos maisons d'enfants avec pour finalité d'apporter aux jeunes concernés suffisamment de réflexions et de connaissances pour mieux cerner comment se protéger des risques et connaître les lieux ressources.

De manière simultanée, cette fois à destination des jeunes enfants des multi-accueils, un projet d'accompagnement des troubles alimentaires et du sommeil s'est élaboré le dernier trimestre 2017 avec l'équipe du CCAS de Roubaix, pour déboucher sur des ateliers cuisine et prévention sommeil avec les parents des enfants accueillis dès décembre 2017.

Les perspectives 2018 dans ce domaine seraient de **penser l'élaboration de parcours santé auprès des différents dispositifs de prévention santé et de soins** autant pour les jeunes que leurs familles. A suivre...

Nous terminerons ce rapport d'activité par notre travail collectif et collaboratif avec les jeunes, les familles et nos partenaires pour dessiner le logo Vie VAS. Après la construction de la Vidéo « Au fil de la Vie... » en 2016 qui a rassemblé les témoignages de nos publics, des professionnels du Home des Flandres et des partenaires, le renforcement de l'identité, du contenu, et de l'intelligibilité de la Démarche se poursuit avec la réalisation du logo. Les graphismes récoltés lors de la

campagne lancée auprès des différents acteurs ont permis de dégager avec l'équipe d'infographistes sollicités (Sowatson) 4 axes représentatifs de la démarche Vie VAS :

- **L'Être** c'est-à-dire tout ce qui se rattache à l'individu, à l'humain, à la personne, au genre homme/femme, au savoir être et à la collectivité. La représentation de l'Homme est omniprésente.
- **Les Emotions** c'est-à-dire l'expression de la joie, de la peine, de l'inquiétude, de l'amour, mais aussi des questionnements
- **La Relation**, c'est-à-dire le lien, l'attachement (amour et amitié), la

connexion à l'autre, le vivre ensemble, et le partage, l'échange.

- **La Croissance** c'est-à-dire le fait de grandir, de s'élever, de s'interroger, d'avoir le choix, d'être libre, de prendre une direction, une décision

Rendez-vous l'année prochaine pour de nouvelles découvertes, toujours dans une dynamique laissant la place à la créativité et à l'accompagnement des professionnels et des personnes accueillies au changement d'attitude pour prendre en compte et en soin leur santé.

Evènementiel 2017

<ul style="list-style-type: none"> Le bureau du Conseil d'Administration s'est réuni 5 fois. Il traite les affaires courantes et prépare les conseils d'administration. 	<ul style="list-style-type: none"> Changement de prestataire informatique : Euro Info.
<ul style="list-style-type: none"> Le Conseil d'Administration s'est réuni 5 fois. 	<ul style="list-style-type: none"> Déménagement du service Reliance avec regroupement des sites de Roubaix et Tourcoing au 81 rue de Lille à Tourcoing. Dans le même immeuble, installation de 4 logements pour l'activité du CHRS (2 places d'insertion, 2 logements relais).
<ul style="list-style-type: none"> Négociation Annuelle Obligatoire : 2 réunions. 	<ul style="list-style-type: none"> Poursuite de la formation 1^{er} secours.
<ul style="list-style-type: none"> CHSCT : 4 réunions. 	<ul style="list-style-type: none"> Modules de formation en Inter Asso : <ul style="list-style-type: none"> La place des services généraux. Les écrits professionnels. Initiation à l'approche systémique.
<ul style="list-style-type: none"> Complémentaire santé : étude de nouveaux prestataires et décision de retenir Gras Savoye pour une mise en œuvre au 1^{er} janvier 2018. 	<ul style="list-style-type: none"> Du projet « Psychiatrie Adulte et Protection de l'Enfance » au groupe d'analyse des pratiques « Enfance Parentalité et Santé Mentale ». <ul style="list-style-type: none"> ✓ Rencontre avec le Département le 25 janvier. ✓ Mise en place du groupe : 5 dates entre septembre 2017 et juin 2018. ✓ Intervention de professionnels du Home avec l'IRTS lors de modules de formation « accompagner un enfant dont le parent souffre de troubles psychiques » (Unifaf et Creai).
<ul style="list-style-type: none"> Prévoyance : étude de nouveaux prestataires et décision de retenir Chorum pour une mise en œuvre au 1^{er} janvier 2018. 	<ul style="list-style-type: none"> Participation à la cellule d'urgence sur la DTMRT. <ul style="list-style-type: none"> ✓ Une réponse davantage qualitative aux situations d'urgence sur notre territoire. ✓ Partenariale : les MECS en lien avec l'ASE. ✓ Animée par une Responsable Territoriale ASE. ✓ 3 places mises à disposition par le Home : 2 places pour des 6-12 ans, 1 place pour des 15-18 ans.
<ul style="list-style-type: none"> Elections professionnelles partielles le 5 octobre 2017. 	<ul style="list-style-type: none"> Mise en œuvre des 3 mesures de Suite et d'Accompagnement au Retour à Domicile. Travail de formalisation réalisé avec la DT. Embauche d'animateurs en MECS.
<ul style="list-style-type: none"> Journée de service le 15 juin 2017. « Laïcité, de quoi parle-t-on ? » 	<ul style="list-style-type: none"> Plateau Technique : démarches de communication et de valorisation.

<ul style="list-style-type: none"> Renouvellement des habilitations du CHRS. 	<ul style="list-style-type: none"> Petite Enfance : accueil de professionnels belges. Travaux de recherches sur le thème de l'accueil d'enfants porteurs de handicap en structures petite enfance.
<ul style="list-style-type: none"> Signature du CPOM 2016 – 2018 effective été 2017 	<ul style="list-style-type: none"> CHRS : journée de restitution partenariale d'un travail de recherche relatif à l'accompagnement de certains jeunes majeurs pour lesquels les réponses apportées s'avèrent inadaptées.
<ul style="list-style-type: none"> Validation du programme d'entretien des immeubles à 5 ans. 	<ul style="list-style-type: none"> Participation du Home au Copil mis en place par l'Uriopss et la Fas : l'accompagnement des jeunes majeurs au regard des orientations du Conseil Départemental.
<ul style="list-style-type: none"> Accueil des nouveaux salariés le 21/03/2017 	<ul style="list-style-type: none"> Poursuite de la démarche Vie-Vas. <ul style="list-style-type: none"> ✓ Comité technique. ✓ Formation « Le développement relationnel, affectif et sexuel chez l'enfant et l'adolescent : savoir en parler, savoir ouvrir un espace de parole » - Accompagnement des adultes éducateurs (par le planning familial). ✓ Subvention allouée de 18 000,00 € par l'ARS. ✓ Des actions diversifiées en direction des publics accueillis et accompagnés. ✓ Diffusion du film réalisé fin 2016 ✓ Réalisation d'un logo à partir des productions des salariés, personnes accompagnées, partenaires et membres du Copil.
<ul style="list-style-type: none"> Réalisation des entretiens professionnels. 	

