

RELIANCE
81, rue de Lille
59200 TOURCOING
Tél. 03 28 33 80 81
Fax 03 20 02 89 74

2017
RAPPORT D'ACTIVITÉ

RELIANCE : du déménagement à l'emménagement



Tourcoing 47 rue de Lille

Roubaix 108 rue du coq Français

Se réunissent en un seul lieu, plus grand, au 81 rue de Lille à Tourcoing en septembre 2017.



Un peu d'histoire :

Reliance a démarré son activité en 2003 à titre expérimental pour 3 ans (art. L312.1.I.1 du Code de l'Action Sociale et des Familles). Ce statut expérimental s'inscrivait dans une orientation : « accompagner les actions innovantes les mieux à même de favoriser des objectifs du schéma départemental Enfance Famille ». Dans ce schéma Enfance Famille 2001-2005, le département du Nord a eu la volonté de promouvoir des services d'accompagnement parental. Actuellement au nombre de sept, **ces services dont l'objectif commun est « de mieux mobiliser et coordonner les dispositifs de prévention en s'appuyant sur les compétences parentales mobilisables »** sont bien en correspondance avec les lois concernant la protection de l'enfance. Ils misent sur la coopération parents-professionnels et recherchent activement les façons de la développer pour qu'elle s'inscrive dans leurs « fondamentaux ». **La coopération parents / professionnels constitue un des points forts de ces services.** Afin d'être au plus près de la population, nous avons choisi de nous installer au cœur des villes de Roubaix et de Tourcoing ; à noter que les services du département sollicitent Reliance pour accompagner les familles sur l'ensemble du territoire de la direction territoriale Roubaix Tourcoing. Les deux lieux retenus pour favoriser l'accueil des parents et de leurs enfants se devaient être proches des métros et des stations de bus. Être au cœur des villes est un atout qui facilite les rencontres et échanges avec les partenaires des différents lieux de vie des familles et favorise la mobilisation des dispositifs de droit commun dans lesquels celles-ci sont inscrites : école, garderie, centres sociaux... etc.

Nous avons fait le choix d'investir deux maisons qui pouvaient accueillir des petits groupes, avec une salle d'accueil conviviale, cuisine, salle de bain, jardin, salle de jeux... etc. Chaque mercredi, des actions

collectives étaient organisées en alternance sur les 2 lieux, pour les familles de Tourcoing au 47 rue Lille, pour les familles de Roubaix au 108 rue du coq français.

Au fil du temps et à la demande des familles, une fois par mois, une action collective commune réunissait l'ensemble des familles de Roubaix Tourcoing ; un grand nombre de participants nous a amenés à organiser ces actions collectives communes sur l'extérieur, chaque maison étant trop petite pour accueillir tout le monde.

Ceci est particulièrement vrai sur le site de Tourcoing, encore plus « étroit » que celui de Roubaix.

Lors de groupes d'expression, des parents disent leur mécontentement quant à l'exiguïté des locaux de Tourcoing, quant à l'ambiance qui se dégrade. Nous envisageons alors de rechercher une maison plus grande. C'est lors d'un comité des fêtes (24 mars 2014) qu'une maman de Tourcoing évoque combien il est dommage de ne rencontrer les parents de Roubaix qu'exceptionnellement. Elle propose que soit effectuée une « enquête d'opinion », afin de recueillir l'avis des autres familles sur le bien-fondé de regrouper dans une seule maison, l'ensemble des familles accueillies. Cette maison pourrait être située à la limite de Roubaix Tourcoing pour en faciliter l'accès. Cette enquête réalisée montre que la majorité des parents trouverait de l'intérêt à être accueilli dans le même lieu : plus d'espace, plus de convivialité, des lieux plus adaptés aux enfants, des rencontres avec davantage de personnes pour permettre de créer d'autres liens ou même affinités.

Du côté de l'équipe, l'intérêt d'avoir de grands locaux prédomine. Sont abordées de multiples questions quant à l'organisation du travail actuel. De fait, s'il y a une seule équipe à Reliance, jusqu'à présent celle-ci s'organisait de façon à occuper les deux lieux avec des professionnels davantage présents à Roubaix ou à Tourcoing. Pour rappel, l'accompagnement de la famille se réalise en majorité par un binôme

éducatif. Les deux professionnels qui le constituent ne sont pas toujours les mêmes et donc ne travaillent pas forcément sur le même lieu. Et même avec une bonne planification d'équipe, l'articulation du binôme dans les nécessaires transmissions d'information, avec les exigences d'organisation et de coordination et d'adaptabilité pour mener l'accompagnement des familles est rendue plus difficile quand les professionnels se répartissent sur deux lieux plutôt que sur un seul ! La maison de Roubaix, plus grande, regroupe le pôle administratif : la secrétaire y a son bureau, tous les dossiers y sont regroupés, les documents de service nécessaires à l'organisation et à la planification du travail y sont classés. La secrétaire gère les appels téléphoniques des familles et des partenaires qu'elle se charge de transmettre ensuite aux professionnels concernés. Là encore, l'idée de regrouper en un lieu l'ensemble de l'équipe reçoit un écho favorable dans le sens où cela permettrait d'informer plus efficacement et en temps réel les différents professionnels.

La décision du déménagement et le choix de la nouvelle maison, lieu d'accueil des familles, ne relevait pas de l'équipe ; néanmoins dès que la perspective d'une réunification des deux antennes du service (Roubaix et Tourcoing) en un seul lieu fut envisagée, l'avis de l'équipe a été recueilli afin que puissent s'exprimer d'éventuelles craintes ou résistances vis-à-vis de ce projet. Ainsi, en amont, des moments de partage et de réflexion lors des réunions et de temps d'analyse institutionnelle ont permis à chacun de s'exprimer : les avis étaient au départ partagés ; la perspective d'une réunification des deux antennes s'accompagnait pour certains professionnels, de craintes, pour d'autres elle les laissait dans l'expectative, pour d'autres enfin, elle provoquait une forme d'enthousiasme.

Face à ce changement, un travail de réflexion et d'élaboration en termes de gains/pertes, d'avantages/inconvénients tant sur le plan individuel que collectif (processus d'équipe) a été mis en œuvre avec

les professionnels de l'équipe, toujours associés à chaque étape du projet.

Ainsi, en mai 2017, la visite de la maison (futurs locaux Reliance) a permis à chaque professionnel de se projeter dans cette nouvelle réorganisation de travail. En parallèle, les familles, elles aussi, ont été associées tant dans l'organisation que dans le concret du déménagement et des travaux à réaliser. Dès l'installation au 81 rue de Lille, nous nous sommes programmés un mercredi (20 septembre) après-midi « portes ouvertes » à toutes les familles afin de recueillir avis, critiques, propositions.

Du déménagement à l'emménagement : considérer les besoins de chacun en termes de confort de travail : aménagement des différents bureaux et des différentes pièces

Quelques témoignages de l'équipe :

« Il y a plusieurs années, nous avons commencé à réfléchir en équipe à l'évolution du service. Nous nous interrogeons sur l'éventualité de rassembler les deux maisons en une seule et donc de rassembler les « deux moitiés » d'équipe. Quel impact cela aurait sur les familles que nous accompagnons ? Quel impact cela aurait sur le fonctionnement de l'équipe ? Comment pourrions-nous nous réorganiser ? Quelle serait la « maison » idéale ?

Une grande majorité de l'équipe validait plutôt un rassemblement des deux lieux en un seul. La minorité restante était plus animée par une certaine appréhension à l'idée de perdre des repères, réticente à se retrouver sur un unique lieu.

L'opportunité nous étant offerte de laisser place à notre imagination pour faire état de ce que serait pour chacun de nous la « maison » idéale, nous avons fait la liste de ce

dont nous aurions besoin : plusieurs salles d'entretien pour accueillir plusieurs familles en parallèle, une salle réservée à l'accueil des plus jeunes enfants, une grande cuisine pour les ateliers cuisine, un atelier pour l'éducateur technique, un grand jardin, une salle de repas/pose pour l'équipe... Nous savions qu'évidemment tous les critères ne pourraient être rassemblés sinon en faisant construire notre propre service sur plan mais tel n'était pas le projet.

Par ailleurs, il fallait réfléchir à l'emplacement géographique. Roubaix ? mais les familles de Tourcoing et la Vallée de la Lys seraient lésées. De même pour les familles de Roubaix si Tourcoing était privilégié. L'accessibilité en transport en commun était une priorité. Nous imaginions donc chercher une maison à la frontière entre les deux villes.

Durant plusieurs mois, nous n'avons plus reparlé de cette maison. Nous évoquions parfois, « le jour où les deux services seraient rassemblés » mais cette éventualité restait abstraite et lointaine, revenant de manière épisodique dans nos propos. Nous savions que notre direction et direction générale avaient cela en tête et cherchaient des lieux à visiter.

En Mars 2017, nous sommes informés qu'un « plateau à aménager » a été visité mais que cela ne correspond pas à ce que nous recherchons. Finalement, courant avril 2017, nous apprenons que le propriétaire des locaux de Tourcoing possède une grande maison qui va bientôt être disponible dans la même rue à Tourcoing. Exit alors l'emplacement géographique que nous imaginions : ce sera Tourcoing, il va falloir faire avec !

Le directeur général et le directeur visitent cette maison, ils ont un avis plutôt positif, cela correspond en plusieurs points à ce que nous cherchons d'autant que le dernier étage de cette maison comporte des logements qui pourraient convenir à l'activité du CHRS. La chef de service le visite à son tour et est également assez positive. Elle y

voit un gros potentiel et nous en fait une description très optimiste. La décision est prise, ce sera cette maison.

Le 4 mai 2017, l'ensemble de l'équipe est invité à visiter ce qui sera notre nouveau lieu de travail. Pour ma part, lorsque je pars visiter cette maison, j'y vais avec une certaine appréhension. En effet, je sais ce que je vais quitter et me demande ce que je vais découvrir. J'arrive dans cette grande maison qui me paraît, d'un premier abord, très froide. Des grandes pièces, de l'espace mais peu de chaleur. Je la trouve triste. Je me sens oppressée. Malgré tout, il va falloir composer avec cela et en faire un lieu accueillant pour les familles que nous accompagnons.

Tout s'accélère puisque le déménagement est prévu pour le mois de septembre en parallèle de quoi nous devons continuer à « faire tourner » le service. Chacun met la « main à la pâte » ! Les familles, les professionnels se transforment tour à tour en déménageurs, bricoleurs, peintres, éboueurs, décorateurs...pour faire de ce nouveau lieu Notre service. Sans oublier la réfection des deux maisons que nous quittons qui nous incombe.

Fin septembre, les nouvelles habitudes de travail émergent, les aménagements se poursuivent, adaptation et adaptabilité sont les maîtres mots de notre activité. L'équipe est rassemblée, nous devons trouver nos nouveaux repères de travail. L'aventure continue !! ».



Un nouveau lieu, un nouveau départ :

« Je suis permanente depuis 2003 à Reliance Tourcoing. J'aime ce lieu, j'aime travailler dans le calme, et le regroupement de l'ensemble de l'équipe sur un même lieu me faisait un peu peur. Cela fait quelques années que le service réfléchit à réunir les deux lieux Roubaix et Tourcoing. Les locaux deviennent trop exigus pour accueillir les familles. Mai 2017 première visite du futur lieu : c'est une grande bâtisse du début du XIXe siècle. Elle est spacieuse avec un potentiel, il faut imaginer des aménagements en fonction des besoins des familles, mais aussi pour l'équipe. Le jardin est grand avec une absence de végétation. Le sol est jonché de gravats. Suite à cette visite, plusieurs questions me viennent à l'esprit : le nouveau lieu impactera-t-il ma pratique professionnelle ? J'appréhende quitter mon ancien lieu, j'ai de la nostalgie. Comment organiser et partager le même espace de travail avec mes collègues ?

Je vais devoir faire des concessions.

Comment prendre possession des lieux tout en respectant la façon et la manière de travailler de chacun ?

En équipe nous avons imaginé partager un grand bureau en commun et occuper le plus petit quand nous avons besoin de travailler au calme ; ce qui répondait à ma façon de travailler.

Après trois mois de fonctionnement, et à ma grande surprise, aujourd'hui j'en conclus qu'il y a des bénéfices à ce que l'équipe soit réunie dans un même lieu : regroupement des informations quel que soit le binôme de professionnels concernés et diffusion plus aisée dans l'équipe ; utilisation des outils institutionnels améliorée : cahier de bord, aide-mémoires, regroupement des dossiers, contact téléphonique, prise de rendez-vous... le partage des informations, d'avis, de conseils permet des échanges autour de pratiques et de compétences différentes qui m'aident dans mon travail. En conclusion, aujourd'hui cette réunification des deux services prend tout son sens, et respecte notre priorité fondamentale de prendre en compte les besoins des familles. »

Impact du déménagement sur ma pratique et fonction d'éducateur technique spécialisé :

« Ça y est, le déménagement aura lieu en septembre 2017 ! Bien qu'inéluctable, dès que la date nous a été communiquée, il s'est déclenché en moi une forme d'euphorie et d'impatience ; je quittais deux lieux, notamment l'atelier de Roubaix, pour me retrouver dans un grand espace ; un grand jardin de 1000 m², une grande surface habitable, mais sans espace dédié à un atelier.

Juin 2017, je commence à me projeter ! lors d'une action collective « cuisine » avec les parents, en voyant les légumes utilisés, j'ai l'idée de faire un lien entre cette action collective et la nouvelle maison : créer une autre action pouvant réunir des parents, profiter de ce grand espace qui nous est offert afin d'y implanter, avec les parents, « un potager ». Ainsi, nous pourrions utiliser les

légumes cultivés lors des actions collectives « cuisine ». Je discute de ce projet avec ma direction qui le valide. Restait à obtenir l'aval du propriétaire qui nous donnera son accord, en nous demandant simplement de ne pas déranger les occupants actuels.

Pour la mise en œuvre de ce projet, je rassemble deux parents auxquels j'associe une maîtresse de maison afin de toujours être en lien avec l'atelier cuisine. Vu la saison et afin de profiter d'une récolte en automne, nous votons pour planter courgettes et potimarrons. Un financement est accordé pour cela.

Mi-juin, nous faisons le tour des services de l'association pour emprunter les outils de jardinage et nous nous rendons au 81 rue de Lille.

Mme H. et Mr D. sont impressionnés par la surface du jardin et de la maison ! Il est maintenant temps de décider l'endroit de notre potager. Nous sommes d'accord pour le faire au fond du jardin, le préservant ainsi de tout piétinement. Nous délimitons une surface de 30 m².

Alors commence le nettoyage et le ratisage. Nous sommes vite confrontés au nombre important de gravats. A la fin de cette demi-journée, nous avons « récolté » un demi m³ de gravats ! Bien qu'épuisés par la tâche (et en plus il faisait chaud !), après discussion, nous reprenons une date pour poursuivre ce chantier.



Seconde demi-journée, nous commençons à retourner la terre : il est décidé, au vu du nombre de gravats, de réduire la surface de 30 m² à 20 m². Mr D. commence à retourner

la terre sur une profondeur de 20 cm : encore plein de gravats ! Devant l'ampleur du chantier, face à la nécessaire échéance des plantations et de la non moins nécessaire mobilisation autour du déménagement, nous décidons de stopper le chantier. Tout le monde est déçu... mais ce n'est que partie remise.

Quelques jours après, lors d'une visite avec le propriétaire, celui-ci nous annonce qu'il avait désherbé totalement le terrain, y compris la surface que nous tentions de nettoyer et d'aménager ! Ainsi de toute façon, le potager ne pouvait pas se faire cette année. Moins déçus ! mais en colère.

Aujourd'hui et avec un peu de recul, ce projet reste en suspens, il est encore dans les esprits. Les adultes concernés en parlent encore, et, depuis, de nouvelles familles en échantent et proposent leurs idées pour que ce terrain se transforme en jardin sécuritaire et agréable. Rendez-vous pris pour le printemps 2018. »

Impact du déménagement sur les postes maîtresses de maison :

Jusque cet été, chaque maison était entretenue plus particulièrement par une maîtresse de maison à trois quarts temps. Chacune avec ses compétences et ses spécificités investissait son lieu de travail en s'adaptant tant aux personnes accompagnées qu'aux demandes particulières de l'équipe éducative concernant les accompagnements. Si de fait, à Reliance il n'y a qu'une seule équipe qui intervient sur les deux secteurs, la particularité des maîtresses de maison, est qu'elles animent et organisent leur travail l'une à Roubaix, l'autre à Tourcoing. Bien évidemment, elles sont complémentaires et sont en capacité d'intervenir sur les deux lieux lorsque cela est nécessaire.

Tourcoing :

« C'est fin 2013 que nous commençons à recueillir les plaintes de parents accompagnés plus particulièrement par le service de Tourcoing : humidité, odeur, froid, espace trop petit. De fait, les locaux ne sont plus adaptés à notre activité. Après en avoir échangé à plusieurs reprises en équipe, nous voilà partis à la recherche d'un nouveau lieu. Mais là, une nouvelle question se pose : réunir les deux maisons en une. Pour moi maîtresse de maison qu'en serait-il de cette nouvelle organisation ? me voilà déjà nostalgique de ce lieu que je connais depuis 14 ans. Me voilà partie pour de nouvelles aventures... une grande maison doublée d'un grand terrain, le tout accessible en transport en commun.

Été 2017, c'est avec l'aide des parents que nous préparons ce déménagement. Septembre 2017, nous emménageons et commençons la transformation de la cuisine toujours avec l'aide de quelques parents. Moment éprouvant physiquement mais cet effort physique est effacé par la solidarité, le partage, les rires, la convivialité que j'y trouve. Aujourd'hui, je suis encore dans l'installation et l'expérimentation de ce nouveau lieu de travail qui est sombre, froid...

Avec l'équipe, avec les familles, à nous d'y mettre de la couleur...de la vie...

Nous sommes deux maîtresses de maison et, jusqu'à présent, chacune animait son lieu d'affectation. Aujourd'hui, ce que je vois en positif, en étant à trois quarts temps toutes les deux, c'est que nous allons pouvoir nous inscrire à tour de rôle sur toute l'amplitude horaire d'ouverture du service.

Par contre, j'ai peur qu'avec la superficie tellement grande de la maison à entretenir, je manque de temps pour accueillir au mieux les personnes accompagnées, pour préparer aussi les actions collectives : prise par l'entretien des locaux, je crains de perdre dans la qualité de préparation de ces actions, que celles-ci soient moins riches.

Par ailleurs, allons-nous avoir les moyens financiers d'aménager au mieux cette maison ?

Puis, comment vais-je ajuster mon travail avec l'autre maîtresse de maison ? Comment travailler avec tous au quotidien ? »

Enfin, à l'approche de notre journée festive de mai, nous devons investir ce grand jardin pour accueillir beaucoup de monde : le terrain n'est pas approprié, il peut même être dangereux ; comment garder l'énergie suffisante pour mener ce projet au mieux ?

Roubaix :

« Ce déménagement s'est effectué sur un mois et demi. Cela m'a demandé beaucoup d'investissement personnel ; et puis, physiquement il faut faire face ! Je devais continuer à assurer les tâches du service dans lequel je travaille, mais aussi participer à l'aménagement du nouveau service de Tourcoing. Les familles ont été associées à tout ce travail sous la même forme que les chantiers solidarité. En plus la préparation du déménagement correspond à une période de vacances, avec un fonctionnement en demi équipe et des collègues en congé. Il y avait des travaux de peinture, la réalisation d'une nouvelle cuisine, mais aussi toutes les réfections à faire dans les anciens locaux.

Quitter les locaux de Roubaix a été une démarche difficile pour moi. Ces lieux ont une histoire !!! de fait, si les murs pouvaient parler...de nombreuses familles y sont passées.

Ce déménagement m'a beaucoup fatiguée et il m'a fallu beaucoup de temps pour récupérer physiquement.

Installée dans les nouveaux locaux, il a fallu que je réajuste ma façon de travailler. Aujourd'hui, la présence des deux maîtresses de maison sur le même site nécessite une autre organisation pour que l'on soit le plus opérationnel possible.

Je vais aussi devoir travailler au quotidien avec une équipe complète. Dans ce nouveau lieu d'accueil, j'ai l'impression de voir moins souvent les familles qui étaient accueillies à Roubaix : je pense qu'il faut réfléchir aux moyens d'aider les familles de Roubaix pour venir sur ce nouveau lieu. Lors de la visite des nouveaux locaux par les familles, elles ont pu nous donner des idées d'aménagement. Et ça c'est chouette ! »

Un nouveau secrétariat :

« L'évaluation externe a mis en exergue quelques points négatifs dans le fonctionnement du service Reliance dont le dérangement, le passage, l'encombrement... quasi permanent du secrétariat situé au 108 rue du Coq Français à Roubaix. En effet, sans doute par manque de place, cet espace accueille le lieu de travail de la secrétaire et le pôle administratif de l'équipe : navettes des salariés, cahier de bord, cahier de réunion, photocopieur... Bien que celui-ci ne soit pas un bureau ouvert dans un hall d'entrée, le secrétariat dans un service tel que Reliance devrait être un espace davantage individualisé que mutualisé. Hormis les tâches classiques de bureau entre l'accueil, la réception des appels, la rédaction des courriers et autres, la gestion de tableaux divers et variés... ce poste réclame un minimum de concentration pour travailler plus sereinement sur des dossiers tels que des demandes de subventions, la production de statistiques... A la réflexion, quel serait le bureau idéal ? Il est difficile de trouver un équilibre entre un bureau « ouvert » et celui « cloisonné » où la secrétaire pourrait vite se sentir isolée... Quoi qu'il en soit, un déménagement permettrait de répondre aux besoins de différencier les espaces de travail de chacun... »

En septembre 2017, le service Reliance quitte ses 2 lieux pour emménager dans une seule et unique maison sur Tourcoing. En amont, il a fallu préparer ce déménagement, se projeter dans un nouvel espace de

travail, réfléchir à la réorganisation de notre façon de travailler et de communiquer ensemble...



Si le secrétariat était beaucoup plus spacieux sur Roubaix, la pièce destinée au secrétariat située à l'entrée de cette nouvelle maison se révèle plus étroite et plus en longueur. Des questions fusent : Le mobilier de bureau va-t-il rentrer dans ce nouvel espace ? Peut-on modifier la pièce en enlevant et transformant les vitrines en étagères, et de ce fait, y caser le photocopieur ?... En tout cas, il faut redonner un coup de frais à cette pièce vieillotte et triste... Un chantier peinture est mis rapidement en place avec des collègues, quelques parents et moi-même. Le timing est serré entre la récupération des clés de la maison et le déménagement lui-même...

L'installation se concrétise peu à peu et le nouveau secrétariat est en place. Si tout n'est pas parfait en termes d'insonorisation et d'isolation... la volonté d'aménager et d'accroître mon bien-être et mon confort est bien présente. Je dispose aujourd'hui d'un espace de travail à part entière que je m'approprie peu à peu. Le service, toujours plein de vie, en mouvement, mais restant à taille humaine, permet de ne pas me sentir isolée dans un bureau « cloisonné ».

L'implication des parents accompagnés :

Un grand merci à toutes les familles accompagnées par Reliance pour leur investissement dans ce projet de déménagement.

En 2017, il y a eu la concrétisation de ce projet, mais avant cela, de 2014 à 2017, il y a eu toute une réflexion, de nombreux échanges qui tentaient de prendre en compte l'évolution tant des situations que de notre façon d'accompagner les familles.

Depuis 2014, il y a eu 7 groupes d'expressions, 11 comités des fêtes avec les parents qui sont venus alimenter le projet sur la nécessité de trouver de nouveaux locaux. Les familles associées ont été force de propositions et cette nouvelle maison, aujourd'hui, répond à leurs attentes, à leurs souhaits. Certes, les familles domiciliées sur le secteur de Roubaix, sont pour quelques-unes, plus en difficulté pour arriver sur le service mais nous réfléchissons avec elles à des solutions plus satisfaisantes.

Dès que la date du déménagement a été connue, nous avons, dans la mesure du



possible, associé des personnes accompagnées. Evidemment, afin de poursuivre notre activité dans les meilleures conditions possibles, nous avons priorisé certaines installations ; par exemple, l'importance de

faire les travaux de la cuisine avant même l'ouverture du nouveau site car, à Reliance, cette pièce est un lieu d'accueil où l'échange, l'écoute autour d'un petit café a toute son importance. C'est aussi, lors des ateliers cuisine adultes, un lieu de rencontres, d'apprentissage, de convivialité où les personnes trouvent plaisir et reconnaissance. Il fallait donc faire vite et bien ! Dès lors, un grand chantier avec des pères s'organisait : il fallait démonter les cuisines de Roubaix et de Tourcoing et les remonter dans la nouvelle maison.



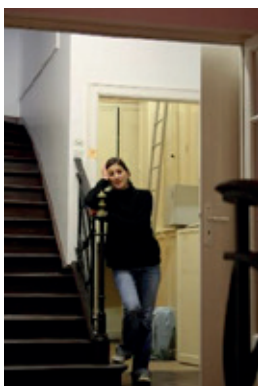
Autre priorité, le secrétariat qui centralise toutes les informations, appels téléphoniques, rendez-vous, organisation administrative de notre activité. Ce lieu, investi à la fois par les professionnels, les parents, les partenaires demandait des aménagements et un peu de couleur ! Afin d'organiser avec les adultes accompagnés ces travaux à effectuer, nous avons mis en place un planning pour réaliser dans un temps record ces différentes tâches. Par ailleurs, en quittant les anciens locaux de Tourcoing et de Roubaix, il fallait aussi repeindre ou faire quelques travaux avant les états des lieux. Vaste programme... C'est avec toute son énergie que chacun, parent ou professionnel a mis la main à la pâte. Tous en salopette, pinceau à la main pour les uns, burin pour les autres !

Bref chacun a fait en sorte que ce projet d'aménagement se fasse au mieux. Nous avons beaucoup ri, parfois « pesté », découvert des compétences diverses, travaillé ensemble, partagé aussi des tablées de sandwiches le midi, programmé nos aller-retour à la déchetterie... Ce projet n'aurait pas pu aboutir sans l'aide des parents investis dans ces chantiers multiples et variés, ni sans l'investissement des professionnels tout corps de métiers confondus. Nous tenons aussi à remercier nos collègues, hommes d'entretien du CHRS, pour l'aide apportée à la rénovation de nos anciennes maisons.

Ce pari un peu fou a été tenu, et les 11,12, 13 septembre, les déménageurs ont pu amener tous les meubles et autres petits mobiliers dans cette nouvelle maison, prête à les recevoir.



Parents et professionnels n'ont pu que regretter la mauvaise organisation de l'entreprise de déménagement qui a eu comme conséquence du retard dans notre installa-



tion et de la fatigue supplémentaire ; se sont ajoutés les éternels manqués dans la coordination des entreprises et des prestataires de la téléphonie et de l'informatique qui ont

mis à mal notre communication et les échéances administratives à tenir...

Lors de la réouverture au public le 20 septembre 2017, nous tenions l'engagement pris de recevoir l'ensemble des familles, pour recueillir leurs avis en termes de sécurité et d'optimisation des espaces. Cette visite s'est faite ce jour-là avec 44 personnes. Par la suite, nous avons accueilli par petits groupes d'autres parents pour cette même démarche. Pour cette évaluation, nous



avons utilisé notre méthodologie des feux : vert, ce qui est chouette dans cette maison ; orange à revoir, mais pas d'urgence ! et enfin rouge, ce qui paraît être dangereux, ce qu'il faut refaire vite, ce qui inquiète les parents et leur fait peur. Fin octobre, nous étions en mesure de lister au plus juste les remarques des parents pour pouvoir les transmettre à la Direction.

Nous commençons par les verts : les parents ont été très emballés par les grands espaces de la maison, par la lumière de certaines pièces, heureux de découvrir ce grand jardin sécurisé car fermé, contents de retrouver une grande cuisine bien aménagée. Les idées fusent « on va pouvoir faire un potager, installer des jeux pour enfants, avoir une petite pièce pour les petits... ».

Dans les oranges : « Pas d'urgence, il y a quelques papiers peints qui sont vieillots ; des pièces où il manque d'éclairage, pour les fumeurs il faudra installer comme à Roubaix et Tourcoing un petit espace loin de la porte d'entrée du jardin pour ne pas polluer

la salle commune. Il manque aussi de la décoration. Où allons-nous mettre nos poussettes ? Peut-être faut-il de la signalétique et des indications sur les portes, de quelle pièce il s'agit : un bureau, une salle d'accueil... ».

Viennent ensuite les rouges : « Il faut sécuriser les escaliers, mettre une barrière en bas de l'escalier principal ; le carrelage bouge dans la grande pièce, les plus petits risquent de tomber. À l'extérieur, l'escalier qui va vers la cave n'est pas sécurisé, il faut aussi mettre une barrière en haut de l'escalier, car si nous sommes en atelier là-haut, les petits savent descendre. Il faut mettre de la peinture fluo sur la marche de la salle informatique, sinon risque de chutes. Et enfin, ça résonne très fort dans la maison, c'est bruyant ! ».

Le rouge le plus préoccupant pour les personnes accompagnées réside en « La grandeur de cette maison qui va demander beaucoup de nettoyage. Comment Christelle et Isabelle vont pouvoir faire tout cela ? Il faudrait peut-être embaucher une femme de ménage, ou acheter des grands chariots pour l'entretien, pour éviter qu'elles portent les seaux... ».

En fin d'année la direction et la direction générale ont apporté des réponses concernant les nécessaires travaux à réaliser. Des devis sont demandés, du matériel adapté est acheté...etc. Le président et l'ancienne présidente de l'association sont venus visiter la maison, rencontrer les personnes accompagnées lors du dernier groupe d'expression.

En conclusion : Constats et perspectives

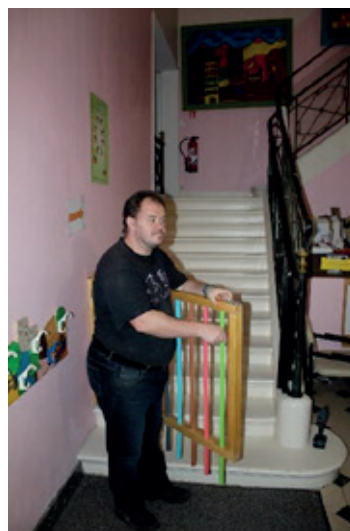
Avec le déménagement et les « changements » inévitables qu'il entraînait, l'équipe a œuvré et réajusté ses pratiques professionnelles pour penser les

nouvelles conditions de travail et d'accueil du public.

Ce que l'on peut dire aujourd'hui, c'est la satisfaction des professionnels d'être réunis dans une même structure. Cela facilite la communication, la réactivité. Nous gagnons en temps et l'organisation du travail est facilitée.

Les travaux à réaliser par des entreprises sont planifiés par priorité à court, moyen et long terme.

Des parents se sont de suite mobilisés avec l'éducateur technique pour répondre à la sécurisation des lieux : la barrière de protection installée en bas de l'escalier en est une illustration !



Néanmoins, alors qu'enfin nous avons une grande maison, des salles spacieuses, aménagées avec des coins petits, des espaces de rangement..., l'expérimentation des premières actions collectives débouche sur un pénible constat : la salle réservée aux actions collectives est mal insonorisée, ça résonne terriblement et en conséquence, ça crie, ça s'énerve, ça court !!! Et nous sortons de ces après-midis collectives, fatigués, insatisfaits. S'écouter les uns et les autres suppose beaucoup d'attention, même avec de la bonne volonté c'est com-

pliqué de s'entendre ; il y a nécessité à repenser notre collectif, son organisation, et la constitution des groupes. Ceci étant tout n'est pas lié au contexte d'insonorisation, les problématiques des familles ricochent parfois les unes sur les l'autres, amplifiant échos et résonnances qui sont difficiles à contenir.

Jusqu'à présent les familles étaient accueillies tour à tour en fonction de leur lieu d'habitation à Roubaix et à Tourcoing. La constitution des groupes était priorisée par ce critère et elle n'était pas interrogée.

Aujourd'hui, regrouper les familles du secteur de Roubaix avec celles de Tourcoing nous oblige à une répartition ciblée dans nos actions collectives. C'est une opération complexe ! Cette répartition est d'abord imaginée en fonction du nombre de professionnels présents pour « encadrer » et mener une action collective avec des familles toujours dans le but de vivre ensemble un moment si possible agréable dans un collectif d'adultes et d'enfants. De nombreux critères (âge, centre d'intérêt, mixage d'anciennes et nouvelles familles inscrites dans le dispositif, distance géographique du lieu d'accueil et autonomie, coût financier du transport...) peuvent être retenus pour composer nos groupes. S'y ajoute la nécessaire régularité de fréquentation et donc la planification à anticiper, afin que la vie quotidienne des familles en dehors de Reliance soit respectée et « organisable » avec l'idée de permettre l'installation « d'habitudes » autrement dit de repères pour l'enfant et ses parents.

Aujourd'hui, c'est un constat, les familles du secteur de Roubaix sont moins présentes. Et nous choisissons parfois d'aller les chercher.

Pour certains parents, le coût financier mais aussi le coût en « énergie » de leur participation à l'action collective est une « vraie »

dépense dans leur petit budget, un « vrai » effort dans le « déplacement » qu'elle s'impose. Ainsi, prendre les transports en commun avec plusieurs enfants « qui n'obéissent jamais », « qui se font remarquer dans le bus » avec autour « des gens qui nous jugent », « qui regardent de travers » ou « qui se permettent des réflexions » sont autant d'arguments forts pour ne pas se mettre en route pour venir à Reliance.

Selon l'importance de la fratrie concernée, un professionnel est mobilisé pour véhiculer une famille. La fin de l'action collective est souvent suivie dans l'agenda du professionnel d'un temps de travail au domicile en individuel pour une autre famille.

Enfin, d'autres facteurs sont aussi à prendre en compte : 65 enfants accompagnés à Reliance bénéficient de rééducations spécifiques et/ou d'accompagnements thérapeutiques : CSM, orthophonie, psychomotricité, psychothérapie, groupes de langage... A noter que vous trouverez dans les données chiffrées de ce présent rapport les éléments relatifs à l'enfant qui révèlent des problématiques complexes.

L'agenda de certains parents devient parfois un agenda de ministre ou un agenda d'enfer tant il est chargé et réclame des compétences particulières en organisation !

En définitive, toutes les problématiques familiales s'entrechoquent dans notre collectif ; notre gros chantier de réflexion en 2018 s'orientera sur la façon de préserver un équilibre dans les groupes, avec des critères objectivables qui garantissent aux personnes accueillies la permanence d'une forme de sécurité dans un lieu où les choses sont justes où chacun a une place.

SERVICE D'AIDE A LA PARENTALITE : RELIANCE COMMENTAIRES DES DONNEES CHIFFREES 2017

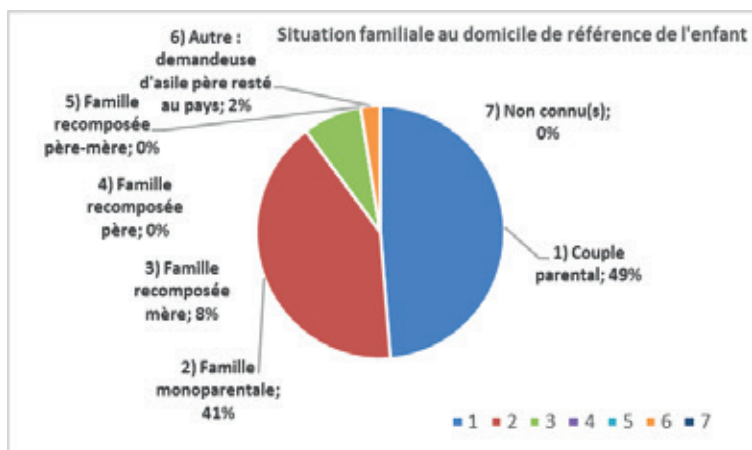
Nous présentons ici des données rassemblées dans un questionnaire produit par la Direction Enfance Famille pour l'année 2017, et qui concerne les services d'accompagnement parental (SAP) agréés par le département.

La typologie des familles

■ ■ ■ **Nombre de familles suivies :**
39 familles (soit 60 parents) ont été accompagnées par le service en 2017.

■ ■ ■ **Nombre d'enfants de 0 à 18 ans suivis :** 113
Soit un total de 173 personnes accompagnées.

■ ■ ■ **Situation familiale au domicile de référence de l'enfant :**

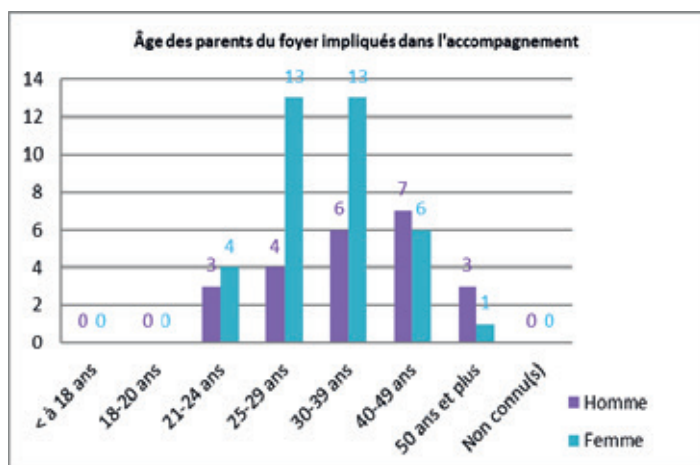


Le nombre de familles monoparentales reste stable, soit 41% contre 40% en 2016. La part des couples parentaux, est en légère baisse soit 49% contre 53% en 2016. Le nombre de familles recomposées du côté de la mère a augmenté pour 8%. Sur les 16 familles monoparentales,

nous comptons deux pères. Globalement, cette année encore la présence de plus de pères se confirme (couples parentaux et familles recomposées) et impulse une autre dynamique sur les actions collectives et le développement d'ateliers techniques (bois, travaux...). Ces ateliers permettent à beaucoup de pères de reprendre confiance en eux et amènent une envie de se réinscrire dans des formations. Un autre constat : avoir un papa en capacité de réaliser une barrière de protection pour la montée des escaliers du service, de monter une cuisine, change l'image que leurs enfants ont d'eux. Leur fierté en témoigne lors des ateliers parents-enfants.

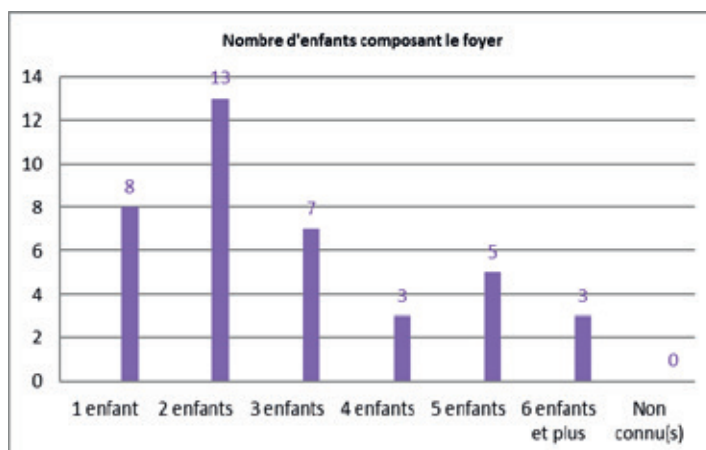
Dans le collectif, le travail avec des couples amène les familles monoparentales à s'interroger sur leurs difficultés dans leurs relations avec leurs enfants et la solitude dans laquelle elles vivent. Les débats et échanges en collectif sont riches. L'absence de père, voire de mère (famille monoparentale), interroge leur propre histoire, l'absence de l'autre permet de conscientiser et de réfléchir à des stratégies, des relais permettant un équilibre dans les relations familiales en rajoutant un tiers.

■ ■ ■ Âge des parents du ménage accompagné (entré dans le dispositif) :



Sur les 60 parents, une majorité se situe dans la tranche d'âge des 30 à 50 ans et plus (60,01% contre 61,19% en 2016). En parallèle, on observe cette année encore, une légère augmentation de la demande de jeunes parents (de 21 à 29 ans) soit 40% contre 34,33% en 2016. Nous avons eu la volonté avec le groupe de pilotage de resituer le projet dans la prévention. Et de fait, nous priorisons l'inscription de parents avec des enfants en bas âge. Nous avons fait évoluer nos pratiques par exemple : mobilisation de professionnels pour garder les enfants quand les parents sont en ateliers adultes... Nous avons également aménagé nos locaux pour accueillir ce jeune public dans de bonnes conditions de sécurité. Ceci a aussi élargi nos relations partenariales (PMI, Crèche, Halte-Garderie...), qui restent néanmoins à développer davantage.

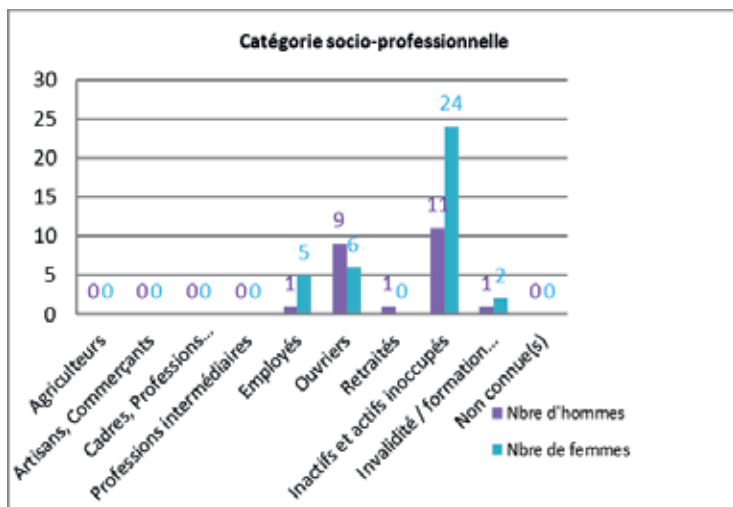
■ ■ ■ Enfants vivant au foyer (domicile de référence)



Les accompagnements concernent moins d'enfants en 2017, soit 113, contre 138 en 2016. Nous continuons d'accompagner de grosses fratries et souvent avec des enfants en bas âge. De façon majoritaire, « 2 enfants » est la moyenne du nombre d'enfants composant le foyer. Nous observons depuis début octobre 2017 (date de notre déménagement : un seul lieu d'accueil) que cette répartition géographique du public accompagné impacte à différents niveaux, l'organisation du travail. En effet, regrouper les familles du secteur de Roubaix avec celle de Tourcoing, nous oblige à une répartition ciblée dans nos actions collectives. Cette répartition tient compte du nombre de parents et enfants présents par âge, par centres d'intérêt (actions collectives adaptées), et selon leurs disponibilités (rythme scolaire, rendez-médicaux...). Cette répartition, nous oblige aussi, par exemple, pour des familles du secteur de Roubaix d'anticiper les transports (1 professionnel mobilisé pour véhiculer une seule famille à la fois). Car, de fait, pour nombre d'entre eux, l'autonomie n'est pas encore acquise ou reste en apprentissage (circulation en transport en commun avec plusieurs enfants dans des poussettes). Rappelons que les secteurs géographiques des communes de Roubaix et Tourcoing s'étalent sur différentes communes, les mêmes

que celles de la Direction Territoriale Métropole Roubaix Tourcoing (DTMRT) soit Roubaix, Tourcoing, Mouvaux, Neuville en Ferrain, Halluin, Comines, Wervicq, Croix, Wasquehal Hem, Wattrelos, Leers, Lys Lez Lannoy. Nous avons à poursuivre notre réflexion d'organisation des actions collectives pour favoriser l'accès à tous.

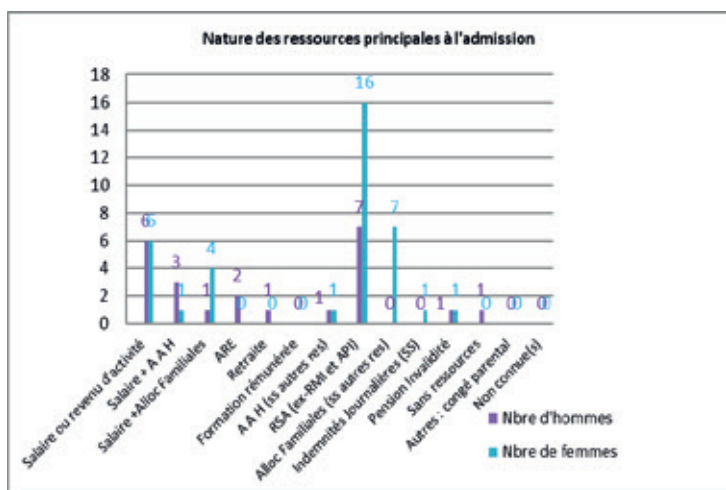
■ ■ ■ Catégories socio-professionnelles présentes dans le service (à l'accueil)



La part des adultes sans activité reste stable à 58,30% (60 parents). En 2016, elle était de 58,20% (67 parents). La part des actifs représente 40% (contre 37,4% en 2016). Malgré cette légère augmentation des actifs, la précarisation des situations familiales est encore d'actualité. Un travail avec les associations caritatives reste nécessaire. En effet, de nombreux parents, même salariés, rencontrent des problèmes financiers. Sur ces 39 familles accompagnées, si 30 ne sont pas sous mesure d'accompagnement au budget elles bénéficient néanmoins d'aides diverses (bons alimentaires, AMASE...). Certaines d'entre elles ont des coupures d'énergie ou sont menacées d'en avoir. Nous constatons des dettes de loyer, des logements inappropriés avec des propriétaires malveillants. Beaucoup n'ont pas

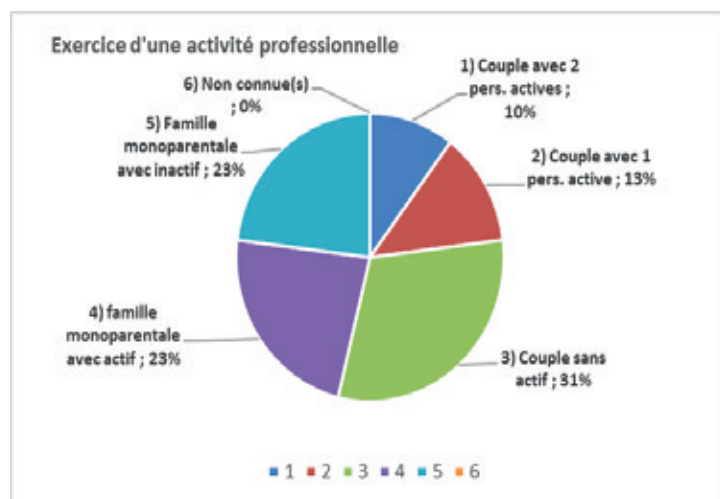
accès à la culture et aux loisirs. Si les besoins alimentaires sont assurés il n'en est pas de même pour leurs équilibres. De fait, légumes et fruits restent assez exceptionnels. On perçoit l'inquiétude permanente de ces personnes à terminer le mois en cours et l'angoisse des factures qui arrivent ou qui restent à payer. Nous constatons que des personnes accompagnées utilisent la possibilité de changer de fournisseurs d'énergie pensant ainsi échapper aux dettes en cours. Ceci impacte bien évidemment le climat familial et nécessite de notre part une attention particulière afin de les aider à trouver des solutions en s'appuyant sur le réseau partenarial. Encore faut-il que les familles en soient convaincues. 5 Familles sont sous tutelles diverses, ce qui nécessite là encore une mobilisation dans l'articulation partenariale pour que ces mesures de tutelles soient menées en prenant en compte les besoins et les projets de la famille dans son ensemble. La coordination Famille - Tutelle - Reliance n'est pas simple faute de moyens, de temps, de priorités pour des familles dont les ressources sont déjà tellement faibles qu'il devient impossible de financer des projets individuels. 4 familles sont fichées à la Banque de France ou en cours de l'être (dossier de surendettement).

■ ■ ■ Nature des ressources principales (à l'accueil)



En 2017, la part des familles vivant des prestations sociales est en légère augmentation soit 38,30% des parents reçoivent le RSA (23 parents) contre 32,80% en 2016 (22 parents). En parallèle et de façon identique à 2016, quelques parents perçoivent un salaire, et/ou une allocation d'adulte handicapé (AAH) qui relève de la MDPH pour des handicaps très divers (problèmes psychiatriques, physiques, déficiences intellectuelles...) ou encore des allocations familiales. Une paupérisation des familles persiste et donc une précarisation des situations familiales. Nos ateliers cuisine permettent à des parents de découvrir l'élaboration de repas équilibrés à très faible coût.

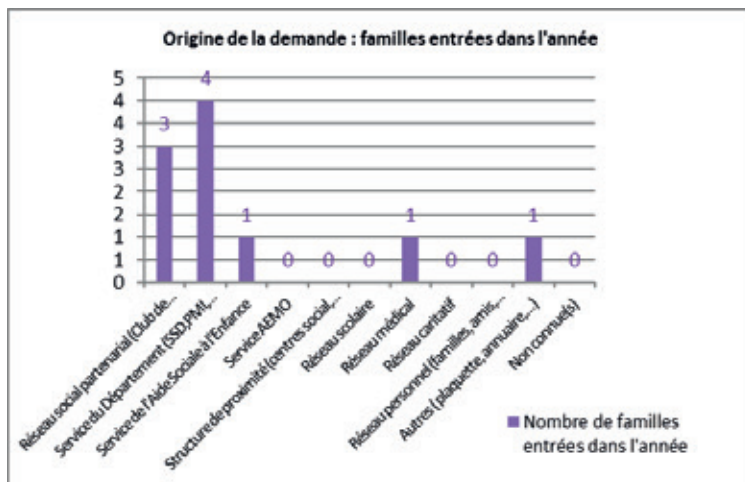
■ ■ ■ Exercice d'une activité professionnelle (à l'accueil)



Sur les 60 parents accompagnés, 21 parents sont salariés. Sur les 38,30% de parents qui relèvent du RSA, nous poursuivons notre projet d'inscrire les parents dans des démarches de formation ou d'insertion professionnelle. Pour les parents, il n'est pas toujours facile d'accéder à leurs droits. L'accompagnement d'un professionnel facilite souvent la démarche. A leur entrée dans le service, ces personnes, bénéficient en général des minima sociaux. Ce statut devient parfois une fatalité, qu'elles subissent. Elles se pensent incapables de pouvoir réintégrer des formations, et l'emploi... Nous développons de plus en plus d'ateliers adultes (ateliers bien-être, ateliers scrapbooking, ateliers d'expression orale et écrite...), viennent s'ajouter des ateliers techniques et ceci, afin de favoriser l'estime de soi, la confiance en soi pour oser reprendre le chemin de l'insertion professionnelle. Les exigences liées à ces différents ateliers (horaires à respecter, engagements dans un projet...) y contribuent.

L'accompagnement

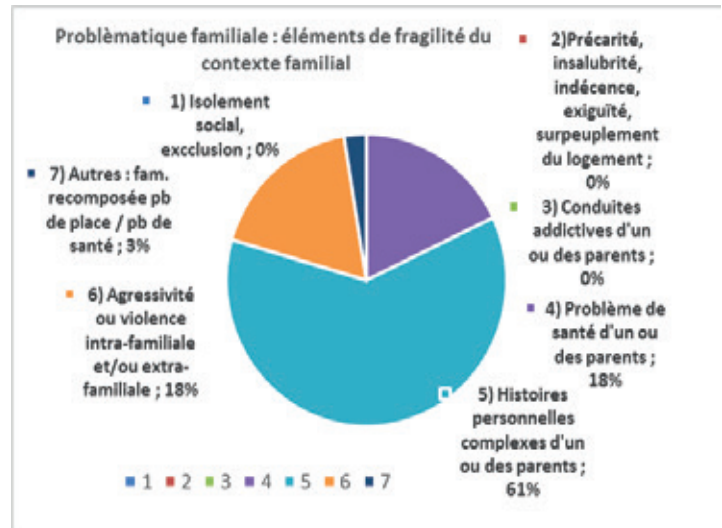
Origine de la demande



Sur les 10 familles entrées dans le dispositif en 2017, on note que 4 orientations émanent des services du Département (9 sur 15 entrées en 2016 et 14 sur 20 en 2015). Il est important de souligner que pour les orientations antérieures par le service du Département, celles-ci sont encore inscrites dans le dispositif car ce sont des situations complexes (Cf. ci-après). En parallèle, on continue d'observer des orientations qui émanent d'un partenariat plus élargi avec des familles qui proviennent du réseau partenarial (CHRS, ESAT, DRE...), du réseau médical (CMP adultes et enfants), de l'Aide Sociale à l'Enfance à la demande du juge pour enfant et autres (retour d'une famille à sa demande dans le dispositif).

Éléments repérés et contexte familial :

La problématique dominante : Éléments relatifs au contexte familial



Les éléments les plus marquants repérés à l'accueil sont :

- les histoires personnelles complexes qui sont en augmentation : 61% en 2017 pour 56% en 2016.
- la violence intra et/ou extra-familiale reste constante : 18% en 2017 pour 16% en 2016.

Pour ces 2 premiers éléments, ces chiffres sont parlants et, par expérience, nous savons que l'accompagnement sera complexe et sans doute long. De fait, plus l'histoire est chargée de violences, d'abus et de carences (problématiques cumulées), plus l'accompagnement nécessite du temps.

L'accompagnement proposé à Reliance amène la personne à questionner son système de pensées, ses certitudes, son mode relationnel... Cette remise en question provoque des réactions, différentes et diverses selon les personnes : mise à distance, résistances, inertie, colère, victimisation... Les étapes sont plus ou moins longues pour engager un processus de changement et une (re)mobilisation de la personne dans ses moyens d'actions.

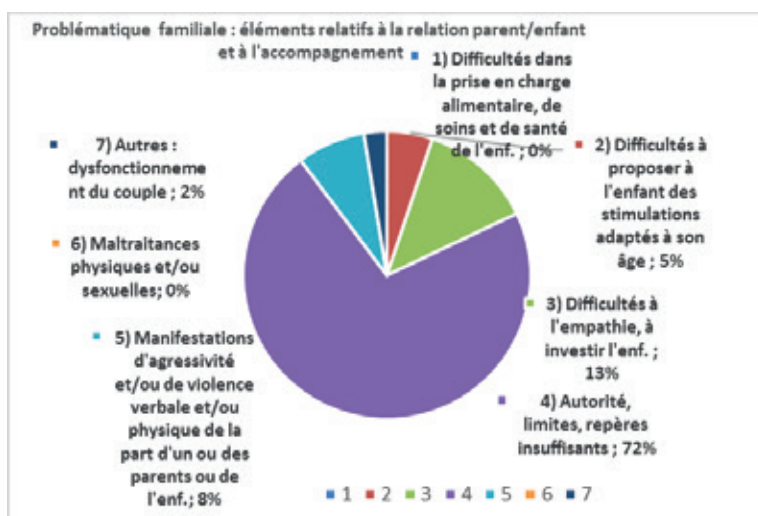
Nous constatons que les problématiques psychologiques sous-jacentes doivent être prises en compte pour avancer sur un plan éducatif et relationnel.

Dès les premiers temps, nous nous attachons à instaurer une relation « bienveillante » qui devrait permettre aux personnes accueillies de se (re)construire un espace psychique en tant qu'individu et de retrouver une estime d'elles-mêmes. Elles pourront (re)prendre confiance en elles, en leurs qualités, leurs compétences et notamment celles de parents. Ainsi, nous émettons avec l'hypothèse que les personnes engageront un processus de changement dans la relation parents/enfants et dans la prise en compte des besoins de leur(s) enfant(s).

- Les problèmes de santé sont constants : 18% en 2017 pour 19% en 2016. L'accompagnement de Reliance prend en compte l'aspect santé quand les parents en sont d'accord. Notre premier travail est d'amener la famille à y voir de l'intérêt pour chaque membre de la famille. Cela passe par des accompagnements concrets dans des rendez-vous médicaux (hôpitaux, spécialistes...). Cela passe aussi par l'accompagnement dans des démarches administratives pour réaliser un dossier CMU par exemple... Nous remarquons que beaucoup de parents craignent le milieu médical et souhaitent être soutenus lors de consultations avec leurs enfants. Dans l'idéal, nous pourrions faire intervenir dans notre collectif le service de Prévention Santé ou s'appuyer sur le Comité Technique Vie-Vas mais les réponses à apporter sont tellement individualisées que ce projet viendrait complexifier cette démarche.

La complexité des accompagnements des parents est à mettre en adéquation avec des histoires difficiles : sur 60 parents, 18 ont été confiés à l'Aide Sociale à l'Enfance dans leur enfance et 13 parents révèlent, lors de l'accompagnement, des violences subies dans leur enfance.

Éléments relatifs à la relation parent-enfant et à la prise en charge de l'enfant

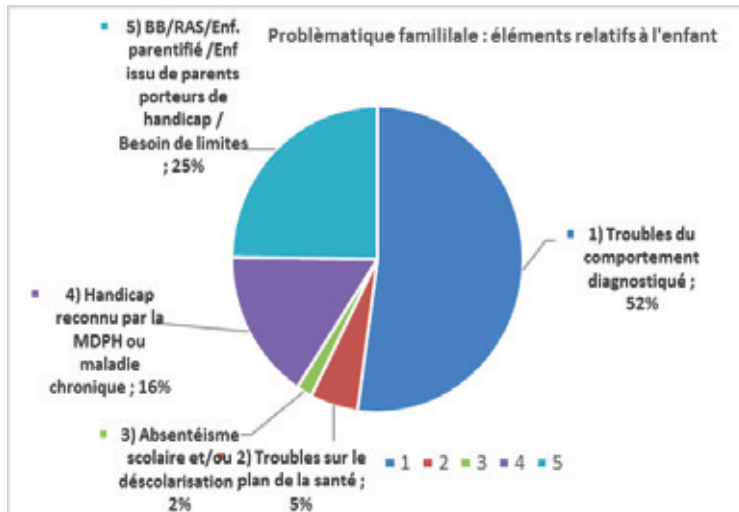


La caractéristique principale des familles accompagnées reste la difficulté à poser des repères éducatifs (72%). Plus qu'en 2016 (soit 70%), les problèmes d'autorité et de limites sont souvent évoqués et constatés dans la dynamique familiale. Les manifestations d'agressivité et/ou de violence physique restent constantes soit 8% en 2017 pour 7% en 2016. Les difficultés à l'empathie, à investir l'enfant sont stables (13% en 2017 pour 14% en 2016). On repère également une constance dans les difficultés à proposer à l'enfant des activités adaptées à son âge soit 5% en 2017 et 5% en 2016.

Autre difficulté repérée : le dysfonctionnement du couple dans les réponses éducatives à apporter aux enfants. On peut donc faire l'hypothèse que, au vu des problématiques repérées dans le graphique précédent (Éléments relatifs au contexte familial), il n'est pas étonnant que ces parents soient en difficulté pour apporter dans la relation à leurs enfants et dans la réponse à leurs besoins, de la régularité, de la constance et de la stabilité. Là encore, nos principes d'action doivent permettre à ces personnes de retrou-

ver confiance en elles et en leur parentalité. En effet, l'équilibre d'une personne ne réside pas sur un seul statut (de parent) mais passe par la réhabilitation d'autres statuts : d'homme, de femme, de citoyen, de citoyenne, de conjoint, de conjointe, d'adulte dans un groupe. Dans les actions collectives adultes, professionnels, mais aussi dans l'accompagnement individuel, des parents trouvent réconfort, valorisation, estime de soi... et se sentent réhabilités. C'est en s'appuyant sur ces expériences positives et valorisantes qu'ils reprendront peut-être confiance, et de retrouver un pouvoir d'agir.

Éléments relatifs à l'enfant



Sur 113 enfants accueillis dans l'année, la problématique des troubles du comportement est en diminution en 2017 soit 52% (67% en 2016 et 2015). Ceci s'explique par la reconnaissance des enfants qui relèvent d'une orientation MDPH pour l'enseignement spécialisé et qui ont donc été comptabilisés dans la rubrique suivante. Ces enfants relèvent de la classe : ULIS, (CLIS ancienne dénomination) soit 17 enfants sur 113 accueillis à Reliance. Nous avons classé ses enfants dans la rubrique « Reconnaissance MDPH », 16% en 2017 et 4% en 2016. Dans la rubrique des troubles du comportement sont regroupés

les enfants qui nécessitent un accompagnement thérapeutique : CMP, suivis divers (orthophonie, psychomotricité, psychothérapie, CAMSP...). Certains enfants cumulent ces différents suivis, 65 enfants sont concernés.

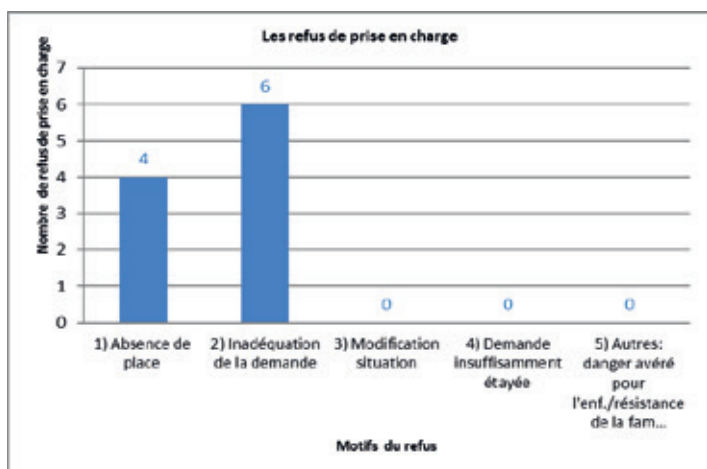
Par ailleurs, nous observons, alors qu'aucun diagnostic n'est posé, qu'il y a dans le secteur de la petite enfance, à l'école maternelle, des enfants qui ont des horaires aménagés pour des raisons de comportement (accueil que le matin, refus d'accueil en restauration scolaire...).

De façon constante, en 2017 et 2016, on remarque que 5% des enfants ont des problèmes de santé (Cf. plus haut « Problèmes de santé » les Éléments relatifs au contexte familial).

On peut souligner que les 25% des enfants en bas âge et ceux qui ne présentent aucune problématique, aucun trouble, varient peu d'une année à l'autre, avec en 2016 23% et 18% en 2015. Dans cette dernière rubrique, sont inclus également les enfants « parentifiés » (l'enfant ou l'adolescent est amené à prendre des responsabilités plus importantes que ne le voudraient son âge et sa maturation), les enfants issus de parents porteurs de handicaps mentaux et ceux qui ont besoin de limites.

L'ensemble de ces éléments relatifs au comportement des enfants exige plus de rigueur, d'organisation, de réflexion lors de la constitution de notre collectif afin que les groupes restent équilibrés et non explosifs.

■■■ Analyse des refus d'accompagnement



Ces chiffres reflètent surtout les demandes d'accompagnement faites par les familles dans l'attente d'une inscription dans le dispositif. Le manque de places reste une des raisons au non aboutissement des demandes. Ceci est surtout récurrent sur le secteur de Roubaix.

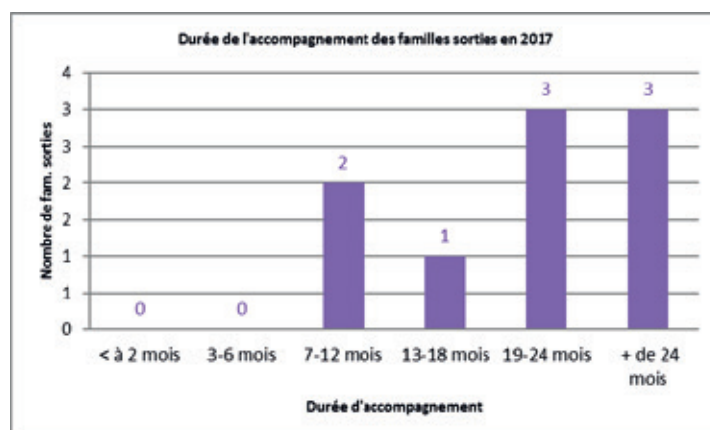
Si on analyse les 10 entrées réalisées en 2017, 6 familles étaient en attente depuis le début d'année. 4 familles en demande en 2016 sont entrées au cours de l'année. Quelques demandes restent en inadéquation, voire en contre-indication avec le projet. Certaines demandes en attente pour lesquelles nous avons répondu tardivement, faute de place, ont ainsi évolué vers des mesures de protection administratives voire judiciaires.

De fait, il y a peu de turn over dans le service, les situations étant complexes, elles réclament du temps avant de pouvoir travailler sur le fond des problèmes.

Nous constatons qu'en majorité les demandes d'inscription orientées par les assistantes sociales font suite à une information préoccupante. A l'entrée dans le dispositif, des parents nous disent « C'est Reliance ou le juge ». Nous avons alors à vérifier la réelle adhésion de la famille. Nous découvrons assez vite des situations de danger pour lesquelles nous interpellons les services du Département

voire le Procureur de la République. Nous nous interrogeons et mesurons ainsi l'impact sur notre projet : libre adhésion, anonyme, prendre le temps de faire connaissance et de se faire confiance... La première contractualisation à 6 mois est déterminante pour poursuivre ou prendre la décision d'arrêter l'accompagnement. Ne sont pas répertoriées, les demandes des partenaires qui ne sont pas suivies par les demandes des familles (une dizaine).

■■■ Durée de l'accompagnement des familles sorties en 2017



Sur les 9 familles sorties du dispositif en 2017 :

De 3 à 6 mois : 1 famille

- Pour cette situation, nous constatons une **absence d'adhésion** et la famille a souhaité quitter le dispositif. Cette orientation faisait suite à une information préoccupante.

7 à 12 mois : 2 familles

- Pour la première situation, c'est à l'initiative conjointe du service et de la famille que l'accompagnement a pris fin. En effet, nous faisons le constat d'un **essoufflement de l'accompagnement** et plus d'évolution possible de la situation.

- Pour la deuxième, **arrêt à l'initiative du service malgré la demande de la famille de poursuivre (adhésion et confiance)** orientée par le DRE (Dispositif de Réussite Educative) cette famille entre en septembre 2016, dès décembre 2016, nous interpellons l'UTPAS par une note informant des dangers encourus par les enfants menacés par un réseau extérieur. En effet, les enfants nous interpellent par des comportements violents à la maison mettant en cause des personnes extérieures. Dès janvier 2017, les différents partenaires et la famille se réunissent en synthèse. Un cadre est reposé aux parents sur l'utilité de porter plainte contre ce réseau. Début mars, à nouveau nous réinterpellons sur la situation de danger et sur notre impossibilité de poursuivre le travail estimant ne plus être dans la prévention. Le service du Département transmet une note au Procureur. Nous signifions à la famille l'arrêt de notre travail. Une semaine après cette formalisation, les enfants dénoncent auprès du DRE des violences graves intrafamiliales. Ils seront le jour même placés en OPP.

De 19 à 24 mois : 3 familles

- Pour cette première famille, la situation s'est stabilisée après que nous ayons signifié la **nécessité de judiciariser (AEMO)** : couple divorcé, « enfant pris en otage ». **L'arrêt de l'accompagnement s'est fait conjointement.**

- Pour la deuxième, c'est à **l'initiative du service** que l'accompagnement s'est arrêté. Après une nouvelle contractualisation sur la nécessité d'être régulier dans nos rencontres, la famille reste très à distance et irrégulière, notre accompagnement étant basé sur l'adhésion, **nous mettons un terme à cet accompagnement qui demanderait un travail plus engagé et plus soutenu.** Et c'est à la demande de la famille que celle-ci fera son retour 4 mois. Après une contractualisation a été posée dès leur réinscription.

- Pour la troisième, rentrée en mars 2016, à la demande de l'UTPAS, nous travaillerons en étroite collaboration autour de cette situation. Un projet d'accompagnement est mené à la fois pour un adolescent en internat et une petite fille maintenue au domicile. Dès l'arrêt de l'internat pour ce jeune, un climat de violence extrême s'est installé. Nous faisons le constat que le parent a des attitudes tout à fait inadaptées. Une évaluation est réalisée et conclut à la **judiciarisation : placement pour l'ainé.** Le parent nous tient responsable de cette décision (**perte de confiance**) et **ne souhaite plus travailler avec Reliance.** Le juge décide d'une AEMO pour la petite fille.

Plus de 24 mois : 3 familles

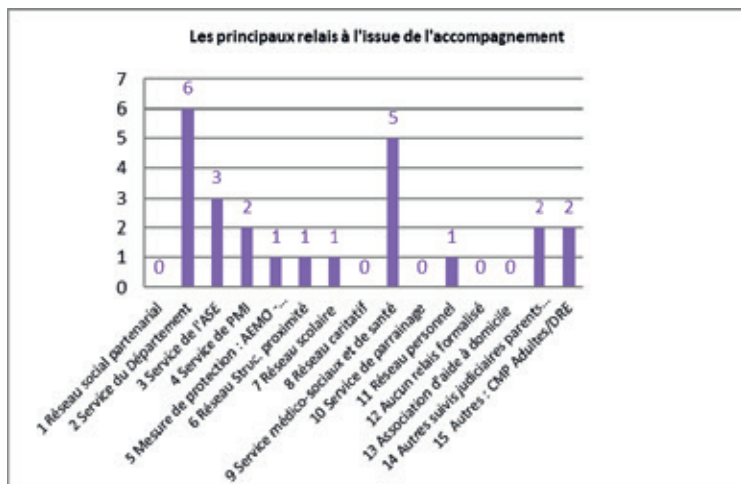
- Pour la première, **malgré la demande des parents de poursuivre**, c'est à **l'initiative du service** que l'accompagnement s'est arrêté, la situation s'étant **stabilisée** et les relais concrétisés.

- Pour la deuxième situation, C'est à **l'initiative de Reliance et de la famille** que l'accompagnement s'est arrêté. La famille est parvenue à **se stabiliser.**

- Dans la troisième situation, malgré **une forte adhésion et confiance de la mère et des enfants** mais au vu de la **non adhésion du père** et de la violence conjugale, une information préoccupante a été transmise à l'UTPAS et a provoqué une judiciarisation de la situation (Mesure Judiciaire d'Accompagnement à la Gestion du Budget Familial.) ; arrêt de l'accompagnement par le service et la famille.

Comme vous le constatez, les situations accompagnées qui sortent du dispositif à moyen terme sont peu nombreuses.

■■■ Relais à l'issue de l'accompagnement



Pour les 9 familles sorties en 2017 :

Toutes ces familles ont bénéficié d'un relais formalisé à la sortie. Certaines d'entre elles en cumulent plusieurs.

En conclusion :

Orientation et partenariat :

Nous restons vigilants sur les orientations par les partenaires, pour maintenir le projet de service dans le champ de la prévention.

Nous avons rédigé 19 notes d'information préoccupante qui ont abouti sur des mesures de protection administratives ou judiciaires.

En mars 2013, une fiche technique s'intitulant « Articulation et Information pour une famille en cours d'accompagnement par Reliance » a été réalisée et validée par les services du Département et le Home des Flandres. Cette fiche précise les conditions d'articulation des services du Département et de Reliance lorsqu'il y a des doubles mesures (6 en 2017). Le constat est que ces articulations ne sont pas satisfaisantes et que des difficultés d'articulation et de communication entre

les services persistent. Il y a parfois encore divergences d'analyse entre les professionnels, avec le risque que la famille soit alors mise à mal. Ainsi elle peut développer des stratégies de défense qui pourraient impacter autant le comportement de l'enfant dans son lieu de placement que les parents eux-mêmes. C'est donc un axe d'amélioration à envisager entre nos services.

Une réorganisation d'envergure des services du département dès septembre 2017, nous amène aujourd'hui à nous interroger sur la connaissance, par ces services, de notre dispositif, de nos missions, de nos principes d'action et de nos fondamentaux. Il nous faut imaginer aujourd'hui une autre communication et par conséquent d'autres relations de travail.

Les actions collectives :

En octobre 2017, nous avons déménagé pour regrouper en un lieu l'ensemble des familles accompagnées. Si de fait, les 2 lieux d'accueil précédents étaient trop petits et ne permettaient plus d'accueillir correctement les familles, aujourd'hui dans des locaux plus spacieux, nous rencontrons des difficultés pour gérer les groupes : est-ce lié aux problématiques de plus en plus complexes des personnes adultes ? En parallèle, 65 enfants nécessitent un accompagnement CMP. En groupe, ils développent des comportements difficiles, nous avons à réfléchir à une adaptation de nos organisations et de nos accompagnements afin de retrouver un peu plus de sérénité en action collective.

Bilan d'activité de la Psychologue

En 2017, 18 entretiens cliniques ont été menés : 7 entretiens familiaux, 3 entretiens couple et 8 rendez-vous individuels. 9 familles du dispositif sont concernées.

Aux entretiens cliniques s'ajoutent : des temps d'échange informels avec les parents lors des actions collectives ou d'accueils au service, des temps d'accueil d'enfants, des échanges téléphoniques, des synthèses.

Soit 51,25 heures de présence auprès des familles (contexte individuel ou familial).

8 groupes parents ont été menés conjointement avec un professionnel-éducateur de l'équipe.

10 parents sont concernés par leur participation sur l'année 2017.

2 groupes ont été annulés, faute du nombre suffisant de participants : 1 personne présente, situation propice à un échange en individuel avec le parent.

La psychologue rejoint l'équipe auprès des parents lors de moments d'actions collectives, ce qui contribue à son identification auprès des familles et leur permet ainsi de solliciter la professionnelle plus aisément. Par ailleurs, la psychologue participe aux "moments forts" organisés par le service avec la participation des familles (Le Bal du printemps, la Kermesse, la Fête de Noël), ainsi qu'aux réunions d'expression.

Ce qui représente un temps de 65,25 heures pour l'année.

Dans un souci d'accompagnement pluridisciplinaire, les entretiens cliniques individuels, à la demande des personnes accompagnées ou sur proposition de l'équipe, permettent d'offrir un soutien psychologique ponctuel et facilite la possibilité d'une orientation vers un accompagnement thérapeutique extérieur

(CMP/CSM, psychothérapeutes libéraux). Toutefois, pour certains, l'adhésion reste fragile et les « résistances à l'œuvre », les rendez-vous sont donc parfois oubliés ou non honorés. Pour 2 parents, les rendez-vous (annulés) n'ont pu se mettre en place sur l'année 2017.

L'accompagnement psycho-éducatif par le biais de la mise en place d'entretiens familiaux nécessite l'adhésion de la famille. Cela a été abordé avec certaines familles sans pouvoir démarrer sur l'année 2017.

2 familles ont bénéficié d'un accompagnement au travers des entretiens familiaux. Pour l'une d'elle, l'accompagnement du service s'est arrêté en milieu d'année suite à la judiciarisation de la situation.

Par ailleurs, face à la complexification de certaines problématiques familiales, il a pu être privilégié une proposition d'un accompagnement psychologique individuel ou du couple autour de la fonction parentale plutôt que des entretiens familiaux.

Enfin, la psychologue soutient la dynamique de réflexion et apporte un éclairage clinique au sein de l'équipe pluridisciplinaire concernant la dimension psychique et la dynamique familiale.

Une action collective détente convivialité

AC = Action Collective ; Rx = Reliance Roubaix ; Tg = Reliance Tourcoing ; Participants = Personnes accompagnées

Certaines des actions collectives nécessitent des réunions de préparation regroupant les parents et les professionnels. Ensuite, un bilan permet aux parents et aux professionnels d'évaluer les points positifs et négatifs et tirer bénéfice de cette activité pour améliorer les relations parents-enfants, expérimenter de nouvelles façons de faire... Quelques actions collectives concernent essentiellement les parents sans les enfants.

Janvier

- AC Tg « Décoration du cadeau de Noël : semainier » / **16 participants**
- AC Rx « Décoration du cadeau de Noël : semainier » / **30 participants**
- AC sur Tg « Galettes des Rois – Finition cadeau de Noël » / **22 participants**

Février

- AC sur Rx « Galettes des Rois – Finition cadeau de Noël » / **33 participants**
- AC sur Tg « Jeux de société et Pâtisseries » / **22 participants**
- AC sur Rx « Atelier cuisine parents-enfants » / **12 participants**
- AC Ciblée sur Rx « Crêpes – Fabrication de masques » / **15 participants**
- AC sur Rx « Atelier cuisine parents-enfants » / **18 participants**
- AC Ciblée sur Tg « Crêpes – Fabrication de masques » / **16 participants**

Mars

- AC sur Tg « Sortie culturelle : spectacles de marionnettes Gare St Sauveur à Lille / **19 participants**
- AC sur Tg « Sortie Culturelle à la médiathèque de Tg : Expo des étoiles dans les yeux » / **10 participants**
- AC sur Rx « Jeux de société - Gâteaux » / **23 participants**
- AC sur Rx « Préparation Bal de Printemps : Activités manuelles et Jeux » / **17 participants**
- AC sur Tg « Sortie Parc Clémenceau » / **9 participants**

Avril

- AC sur Tg « Préparation Bal de Printemps : Chapeaux et Masques » / **17 participants**
- AC sur Rx « Atelier cuisine parents-enfants » / **10 participants**
- AC sur Rx « Confection de paniers - Chasse à l'œuf » / **11 participants**
- AC sur Tg « Confection de paniers - Chasse à l'œuf » / **10 participants**
- AC sur Rx « Atelier cuisine parents-enfants » / **13 participants**

Mai

- AC sur Rx « Préparation Bal de Printemps –Gâteaux » / **20 participants**
- AC sur Tg « Préparation Bal de Printemps : activités manuelles » / **17 participants**
- AC sur Rx « Préparation Bal de Printemps : Activités manuelles / **29 participants**
- AC Sortie Rando « Mont des Cats » / **11 participants**
- AC sur Rx Sortie « Parc Barbieux » / **27 participants**
- AC sur Tg Sortie « Parc Clémenceau » / **15 participants**

Juin

- AC « Rando Adultes à Allennes les Marais – Enfants gardés » / **2 participants**
- AC Ciblée sur Rx « Crêpes – Jeux de société » / **15 participants**
- AC commune « Fête de la musique à Tg » / **29 participants**
- AC sur Rx « Sortie au Parc Barbieux » / **8 participants**
- AC sur Rx « Jeux de société » / **8 participants**

>>>>>

Juillet

- AC « Sortie Adultes sur la côte d'Opale – Pique-nique – Enfants gardés » / **14 participants**
- AC « Sortie au parc de Watrelos : jeux – pique-nique » / **19 participants**
- AC sur Rx « Activités manuelles » / **6 participants**
- AC commune « Sortie Familles au Parc Barbieux » / **18 participants**
- AC commune « Sortie Familles à Malo Les Bains – Pique-nique » / **12 participants**
- AC sur Rx « Jeux de société » / **6 participants**

Août

- AC commune « Sortie Familles à Bray Dunes – Pique-nique » / **11 participants**
- AC commune « Sortie au Parc du Héron à V. d'Ascq » / **16 participants**
- AC commune « Sortie à Bray Dunes et Pique-nique » / **12 participants**
- AC sur Rx « Sortie au Parc des 6 Bonniers à Willems » / **19 participants**
- AC « Sortie au Zoo de Lille et pique-nique » / **24 participants**

Septembre

- AC « Accueil dans nos nouveaux locaux sur Tg et visite » / **44 participants**
- AC « Sortie au Zoo de Lille » / **24 participants**

Octobre

- AC Sortie « Parc Clémenceau à Tg » / **6 participants**
- AC « Atelier créatif : fabrication horloge – customisation coffre et dérouleur » / **14 participants**
- AC « Soupe – Jeux de société » / **22 participants**
- AC « Atelier cuisine parents-enfants » / **8 participants**
- AC « Préparation fête de Noël : activités manuelles » / **9 participants**
- AC « Préparation fête de Noël » / **4 participants**

Novembre

- AC « Atelier cuisine parents-enfants » / **16 participants**
- AC « Préparation fête de Noël : activités manuelles » / **15 participants**
- AC « Préparation de la décoration pour la fête de Noël » / **17 participants**
- AC Sortie « Cinéma au Fresnoy - Activités manuelles au service » / **17 participants**
- AC « Préparation fête de Noël » / **20 participants**

Décembre

- AC « Fin de la préparation de la décoration pour la fête de Noël – Petites sables » / **14 personnes**

Le comité des fêtes

Le comité des fêtes est constitué de parents volontaires qui proposent des actions collectives. Ils informent les autres parents.

Ils font des propositions et des remarques, des bilans lors des groupes d'expression...

FEV. 10 / 12 participants (débat autour de la violence à partir des 5 C)

OCT. 13 / 14 participants **NOV.** 10 / 10 participants

L'atelier Motricité

L'atelier de motricité a démarré en 2017. Il concerne le parent avec son bébé marcheur ou à 4 pattes et petit enfant (petit groupe homogène non scolarisé de 6 mois à 3 ans). Celui-ci a lieu au Centre Petite Enfance du HDF qui dispose du matériel pour faire un parcours le lundi matin.

JANV 16 / 4 participants
30 / 4 participants

FEV 06 / 8 participants
13 / 6 participants

MAI 05 / 5 participants (Bilan)

L'atelier Cuisine

JAN	20	Recette de Mr F. et Mme D. : Crêpes farcies – Hachis Parmentier - Salade – Verrines mousse spéculoos / 17 participants
FEV	10	Recette de Mmes D. et D. : « Salade composée – Tarte au Thon et Saumon – Moelleux à l'orange » / 19 participants
AVRIL	28	Recette de Mmes D. et D. : « Avocat cocktail – Gratin de courgette – Gâteau au chocolat » / 19 participants
MAI	12	Préparation du Buffet pour le Bal de Printemps » / 12 participants
JUIN	09	Recette de Mmes V., H. et Mr D. : « Salade tomates– Lasagnes – Flan coco » 13 participants
SEPT	29	Barbecue : Saucisse – Brochettes – Salades / 22 participants
OCT	13	Recette de Mr P. et Mmes B. et D. : Salade tomates/crevettes – Clafoutis de poulet - Tiramisu / 17 participants
NOV	10	Recette de Mmes L., S. et V. Roulé de jambon pané – Gratin de poireaux au chèvre – Salade de fruits / 11 participants
NOV	24	Atelier cuisine pour le buffet de la fête de Noël / 11 participants
DEC	08 18 19	Atelier cuisine pour le buffet de la fête de Noël / 9 participants

Le groupe parents

JAN	16	1ère séance « Questions de parents : jeu chemins de parents » Reliance Rx / 2 parents – 2 prof.
FEV	06	2ème séance « Questions de parents : jeu chemins de parents » Reliance Tg / 5 parents – 2 prof.
MAR	21	3ème séance « Questions de parents : jeu chemins de parents » Reliance Rx / 3 parents – 2 prof.
AVR	03	4ème séance « Questions de parents : jeu chemins de parents » Reliance Tg / 2 parents – 2 prof.
MAI	29	5ème séance « Questions de parents : jeu chemins de parents » Reliance Tg / 2 parents – 2 prof.
JUIN	26	6ème séance « Questions de parents : jeu chemins de parents » Reliance Tg / 2 parents – 2 prof.
SEPT	25	7ème séance « Questions de parents : jeu chemins de parents » Reliance Tg / 2 parents – 2 prof.
DEC	11	1ère séance « Les limites et repères éducatifs » Reliance Tg / 2 parents – 2 professionnels .

L'atelier Scrapbooking

Un atelier scrapbooking a démarré en 2017. Il est animé par Christelle, maitresse de maison et d'une professionnelle de l'équipe éducative. Il s'agit d'un loisir créatif qui consiste à décorer la couverture et les pages d'un album photos ou cadre avec du matériel de récupération.

JANV 27 (Présentation) / 6 participants

MARS 03 (Toile) / 5 participants

MARS 24 (fabrication) / 5 participants

MAI 05 (Fabrication) / 4 participants

MAI 19 (Fabrication) / 3 participants

JUIN 13 (Bilan) / 6 participants

Les temps forts

MAI	13	Bal du printemps sur Reliance Tg / 88 participants (33 parents et 55 enfants)
SEPTEMBRE	--	Kermesse annulée car déménagement du service
DECEMBRE	20	Fête de Noël (Salle G. Daël Tg) / 87 participants (30 parents et 57 enfants)

Le séjour familial

Du 10 au 14 avril / 14 participants (5 adultes + 9 enfants) + 3 professionnels + 1 stagiaire Gîte « Domaine de Doly » à Houtkerque			Du 17 au 21 juillet / 15 participants (5 adultes et 10 enfants) + 3 professionnels + 1 stagiaire Gîte « Domaine de Doly » à Houtkerque		
FEV	28	Préparation séjour : présentation des participants, des lieux, élaboration du calendrier Recherche des loisirs	MAI	31	Préparation séjour : présentation des participants, des lieux, engagement, élaboration du calendrier Recherche de loisirs
MARS	06	Elaboration des menus	JUIN	09	Planning activités
	11	Repas et feux tricolores		16	Elaboration menus et loisirs Visite du gîte
	15	Visite du gîte		28	Les feux tricolores
	27	Les règles de vie Préparation des malles Aller et retour avec bagages	JUIL	05	Règles de vie
AVR	10	Randonnée à Houtkerque		10	Malle des jeux + affiches
	11	Sortie les 2 caps (blanc/gris Nez) Chasse à l'œuf de Pâques		11	Les courses
	12	Pâtisseries		13	Les règles de vie
	13	Marché de Dunkerque		17	Sortie à Bray Dunes Parc Galamé : accrobranches
	13	Visite Ferme Les Camélius		18	Marché de Dunkerque
	14	Tour de Poney		19	Sortie au Parc de Coudekerque Bowling de Dunkerque Parc de loisirs Kidji squat
	14	Sortie mer à Bray Dunes		20	Retour : pique-nique - temps jeux
	21	Chasse à l'œuf		21	au Parc du Héron de V. d'Ascq
	21	Retour / Atelier cuisine parents-enfants pour les participants			

Atelier « d'apprentissage et de créativité » : atelier bois, jardinage, informatique, réparation... avec l'éducateur technique spécialisé – parents – préadolescents - adolescents

Différents projets individuels et collectifs ont été réalisés avec l'éducateur technique spécialisé soit dans l'atelier à Reliance Roubaix ou au domicile des parents : jardinage à Reliance Roubaix et Tourcoing, plomberie, débarrasage de meubles, fabrication d'un coffre en bois, réalisation de dessins techniques, assemblage de meuble, ponçage et peinture, fabrication d'un garage en bois, fabrication d'un meuble informatique et d'un meuble CD, fabrication du cadeau de Noël pour chaque famille (semainier en bois) dont la personnalisation sera réalisée lors d'actions collectives en début d'année suivante, fabrication de jeux « Molky »...

Cela représente plus d'une cinquantaine d'ateliers soit 201 heures de travail et une douzaine de familles différentes.

En parallèle, des chantiers de solidarité ont eu lieu le :

- 22/02 : à Reliance Tourcoing suite à des travaux de chauffage / 5 participants
- 22/07 : chez Mme D. / 2 participants
- 03/10 : chez Mme H. / 3 participants
- 01/12 : chez Mr et Mme L. / 4 participants
- 17/08 : Chantier « Déménagement » sur Tg
- 05/09 : Réunion de chantier « Déménagement » sur Tg
- du 11 au 15/09 : Déménagement des 2 services
- 15/12 : chez Mme L. / 2 participants

L'atelier Bien-Être

Il s'agit de prendre soin de soi pendant un temps de relaxation et de détente. Il met en avant l'importance de soigner son image et son estime de soi. Ces ateliers sont animés par la maîtresse de maison qui a un diplôme d'esthéticienne. Il s'agit de proposer cet atelier à un petit groupe de 4 mamans maximum et ceci afin de garantir, de préserver un minimum l'intimité des personnes accompagnées.

JAN	10	2 parents sur Tg (soin du visage et maquillage)
FEV	28	3 parents sur Rx (soin du visage / produits cosmétiques)
MARS	21	4 parents sur Tg (soin des mains / produits cosmétiques)
MAI	02	3 parents sur Rx (soin du visage / maquillage / produits cosmétiques)
MAI	30	4 parents sur Tg (soin du visage / produits cosmétiques)
JUIN	20	4 parents sur Rx (soin du visage / produits cosmétiques)
OCT	10	3 parents (soins des mains et du visage / produits cosmétiques)
NOV	14	2 parents (soins des mains et du visage / produits cosmétiques)
DEC	05	1 parent (soins des mains et vernis / produits cosmétiques)

■■■ Démarches mises en place dans le cadre de la loi 2002.02

Démarches mises en place dans le cadre de la Loi 2002.2

JUIL 03 Réunion du Groupe d'Usagers de Reliance : « Validation du compte rendu du 2 décembre 2016 - Bilan des actions collectives et ateliers de l'année - Présentation du calendrier d'été - Questions diverses.
Repas / 18 participants.

DEC 06 Réunion du Groupe d'Usagers de Reliance : « Questions sur la dernière réunion du 3 juillet 2017 - Le déménagement - Le fonctionnement des actions collectives - Questions diverses.
/ 9 participants.

■■■ Le personnel

Mouvements de personnel

- Arrivée en juin d'Adeline Guerdon pour un stage long de formation d'Éducateur spécialisé

La vie institutionnelle

- Assemblée annuelle des salariés (Vœux) à la Mairie de Tourcoing : **19/01**
- Assemblée Générale du HDF : **23/05**
- Bal Folk organisé par le CE : **05/05**
- Comité de pilotage Reliance : **14/06, 29/11**
- Démarche Vie-Vas avec Mbé Roquet : **10/02, 07/04, 02/06, 22/09, 17/11**
- Formation à l'écrit pour Bruno Monclaire : **19/10, 20/10, 17/11, 04/12**
- Formation Excel pour Marylène Stoops : **09/05, 10/05**
- Formation initiation à l'approche systémique pour MBé Roquet : **26/01**
- Journée de service au Centre Spirituel du Hautmont à Mouvaux : **15/06**
- Plateau technique avec l'AGSS de l'Udaf pour Anne-Claude Feuillet : **24/01, 09/05, 13/06, 05/12**
- Rencontre à l'IUTB guidance stagiaire éducateur spécialisé pour Anne-Claude Feuillet : **12/10**
- Rencontre territoriale en Ille et Vilaine « la participation des familles dans l'accompagnement éducatif » le 25/04 (3 jours) avec MBé Roquet et Marylène Stoops et 4 parents ; les préparations : **11/04, 18/04, 19/04, 21/04.**
- Revue de processus avec Isabelle Florin : **26/06, 30/11**
- Visite de nos nouveaux locaux par Mr Talpaert, président de l'Association : **08/11**